



Brandt

- MANUAL DE INSTRUCCIONES
- MANUAL DE INSTRUÇÕES
- INSTRUCTIONS FOR USE
- GUIDE D'UTILISATION

- ES** Página 3 *Con objeto de mejorar constantemente nuestros productos, nos reservamos el derecho a efectuar modificaciones en sus características técnicas, funcionales o estéticas vinculadas con los avances técnicos.*
- Importante:**
Antes de poner en marcha el aparato, lea atentamente este manual de instalación y utilización para familiarizarse lo más rápidamente con su funcionamiento.
- PT** Página 14 *Com a preocupação de melhorar constantemente os nossos produtos, reservamo -nos o direito de modificar as respectivas características técnicas, funcionais ou estéticas por motivos ligados à sua evolução.*
- Importante:**
Antes de pôr o aparelho a funcionar, leia este guia de instalação e de utilização com atenção para se familiarizar mais rapidamente com o seu funcionamento.
- EN** Page 25 *As part of our commitment to constantly improving our products, we reserve the right to make changes to them based on technical advances to their technical and functional features and appearance.*
- Warning :**
Before installing and using your appliance, please carefully read this Guide to Installation and Use, which will allow you to quickly familiarise yourself with its operation.
- FR** Page 36 *Dans le souci d'une amélioration constante de nos produits, nous nous réservons le droit d'apporter à leurs caractéristiques techniques, fonctionnelles ou esthétiques toutes modifications liées à leur évolution.*
- Important :**
Avant de mettre votre appareil en route, veuillez lire attentivement ce guide d'installation et d'utilisation afin de vous familiariser plus rapidement avec son fonctionnement

• **ÍNDICE**

	Página		Página
Desmontagem das argolas de transporte	15	Segurança crianças	19
Deslocamento do seu aparelho	15	Pormenores dos programas e das opções	19
Alimentação com água fria	15	Modificação de um programa de lavagem	21
Escoamento das águas usadas	15	Dispositivos de segurança automáticos	21
Alimentação eléctrica	16	Limpeza do filtro da bomba	22
Instalação do aparelho	16	Manutenção do seu aparelho	22
Carregamento da roupa	16	Incidentes que podem surgir	23
Carregamento dos produtos de lavagem	16	Mensagens especiais fornecidas pelo mostrador	23
Programação	17	Informações relativas ao regulamento da UE 1015/2010	24

• **INSTRUÇÕES DE SEGURANÇA**

⚠ Importante: *Este aparelho, destinado a uso exclusivamente doméstico, foi concebido para lavar, enxaguar e centrifugar os tecidos laváveis à máquina.*

Respeite obrigatoriamente as instruções que se seguem. O incumprimento destas recomendações poderá provocar danos materiais ou físicos para os quais não assumimos qualquer responsabilidade ou garantia.

– Não está prevista a utilização deste aparelho por pessoas (incluindo as crianças) com capacidades físicas, sensoriais ou mentais reduzidas, ou por pessoas sem experiência ou conhecimento, excepto se estas tiverem a ajuda de uma pessoa responsável pela segurança, supervisão, ou instruções acerca da utilização do aparelho.

– O aparelho apenas deve ser usado de acordo com o modo de utilização, para evitar danos na roupa e no seu aparelho. Utilize apenas produtos de lavagem e de manutenção certificados para a utilização em máquinas de lavar roupa de uso doméstico.

– Se, antes da lavagem, tratar a sua roupa com um removedor de nódoas, dissolventes ou com qualquer produto inflamável, não a coloque imediatamente na máquina.

Do mesmo modo, recomenda-se veemente a não utilização de solventes ou produtos em spray próximo da sua máquina de lavar roupa ou, em geral, de aparelhos eléctricos numa sala mal ventilada (risco de incêndio e de explosão).

– Se ocorrerem incidentes que não consiga resolver seguindo as soluções apresentadas (ver capítulo "INCIDENTES QUE POSSAM SURTIR"), recorra a um profissional qualificado.

– Se tiver de abrir a sua máquina durante um ciclo (por exemplo: para pôr ou retirar roupas), consoante a fase na qual se encontra o programa (em lavagem essencialmente), tenha o cuidado de verificar a temperatura interior que pode estar muito elevada (risco de queimaduras graves).

– Durante uma nova instalação, o aparelho deve ser ligado à rede de distribuição de água com um tubo novo, o tubo usado não deve ser reutilizado.

– Não deixe as crianças brincar com o aparelho e afaste os animais domésticos.

– Os aparelhos usados devem ser imediatamente inutilizados. Desligue e corte o cabo de alimentação rente ao aparelho. Feche a entrada da água e remova o tubo. Ponha o fecho da porta inutilizável.

– Em caso de congelamento de água, retire o tubo de entrada e esvazie alguma que possa subsistir no tubo de escoamento, colocando-o o mais baixo possível para dentro de um recipiente.

• **POUPANÇA DE ENERGIA**

– Opte pela pré-lavagem quando absolutamente necessário por ex. para roupas de desporto ou de trabalho muito sujas, etc.


– Para roupas pouco ou medianamente sujas, um programa de baixa temperatura é suficiente para obter um resultado de lavagem impecável.

– Para roupas pouco sujas, escolha um ciclo de lavagem curto.

– Doseie o produto de lavagem consoante a dureza da água, grau de sujidade e quantidade de roupas e respeite os conselhos que constam nas embalagens dos detergentes.

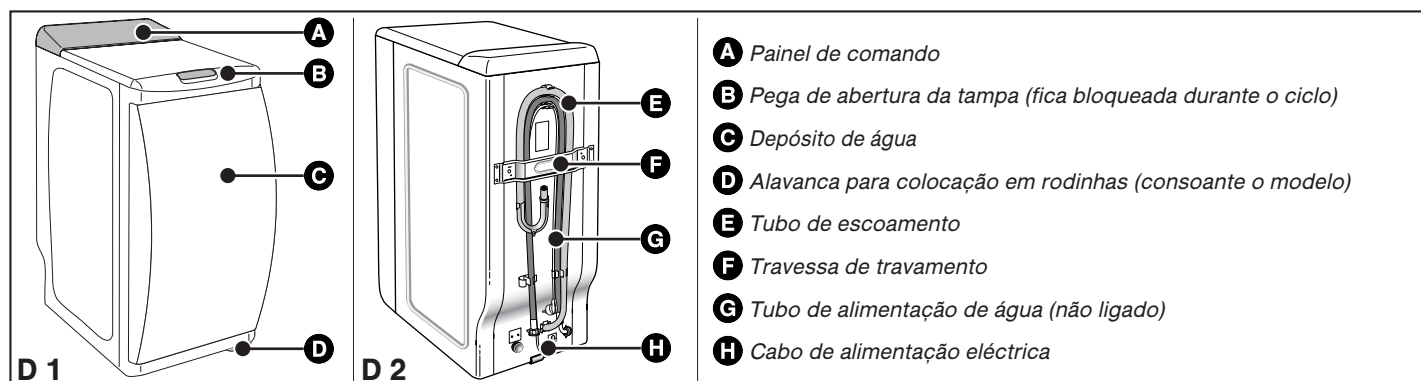
• **PROTECÇÃO DO AMBIENTE**

Os materiais de embalagem deste aparelho são recicláveis. Por isso, participe na reciclagem dos mesmos e contribua, assim, para a protecção do ambiente, depositando-os nos contentores municipais previstos para este efeito.

 O seu aparelho contém também inúmeros materiais recicláveis. Por esta razão, está marcado com este símbolo a fim de lhe indicar que, nos países da União Europeia, os aparelhos usados não devem ser misturados com os restantes resíduos. A reciclagem dos aparelhos organizada pelo fabricante será, pois, efectuada nas melhores condições, de acordo com a directiva europeia 2002/96/CE sobre os resíduos de equipamentos eléctricos e electrónicos. Dirija-se à câmara municipal da sua residência ou ao seu revendedor para conhecer os pontos de recolha de aparelhos usados, localizados mais perto da sua residência.

Agradecemos, desde já, a sua colaboração na protecção do ambiente.

• **DESCRIÇÃO DO APARELHO**



- A** Painel de comando
- B** Pega de abertura da tampa (fica bloqueada durante o ciclo)
- C** Depósito de água
- D** Alavanca para colocação em rodinhas (consoante o modelo)
- E** Tubo de escoamento
- F** Travessa de travamento
- G** Tubo de alimentação de água (não ligado)
- H** Cabo de alimentação eléctrica

• DESMONTAGEM DAS ARGOLAS DE TRANSPORTE

⚠ Importante:

Antes de proceder a qualquer utilização, é obrigatório efectuar as operações descritas a seguir.

Estas operações consistem em retirar todas as peças que servem para imobilizar a cuba do seu aparelho durante o transporte.

Estas operações ditas de retirada das fixações são necessárias para o bom funcionamento do seu aparelho e o respeito das normas em vigor em matéria de segurança.

Se estas operações não forem efectuadas na sua totalidade, poderão causar danos graves no seu aparelho durante o seu funcionamento.

– Retire a máquina de lavar roupa do suporte (verifique se o calço **A** que serve para o suporte do motor não ficou preso debaixo da máquina) (Desenho D3)

– Retire os 4 parafusos **B** com a ajuda de uma chave de fendas (Desenho D4)

– Coloque a travessa **C** retirando os dois parafusos **D** (Desenho D5) com a ajuda de uma chave de 10 ou de 13mm (conforme o modelo) (assegure-se de que as duas braçadeiras de plástico fixadas na trave, foram bem retiradas ao mesmo tempo que esta última).

Monte os parafusos **E** no seu lugar inicial.

⚡ Aviso:

Obstruir imperativamente os dois orifícios com a ajuda dos resguardos de orifícios **E** previstos para esse efeito (fornecidos no saco dos acessórios) (Desenho D6)

– Retire o calço de imobilização do conjunto tambor/cuba (Desenho D7).

Para isso :

- levante a tampa da máquina

- retire o calço **F**

- retire o calço **G**.

- simultaneamente nos dois batentes.

⚡ Aviso:

Retire as braçadeiras suporte dos tubos **H** obstruindo imperativamente os orifícios com a ajuda dos resguardos **I** fornecidos no saco de acessórios) (Desenho D8).

🔍 Conselho:

Aconselhamos conservar todas as peças de fixação, porque deverá obrigatoriamente montá-las se tiver em seguida, de transportar a sua máquina.

🔍 Informação:

Antes da saída da fábrica, o seu aparelho foi minuciosamente controlado; é possível por isso que constate a presença de um pouco de água na cuba ou no interior da gaveta dos detergentes.

• DESLOCAÇÃO DO APARELHO

• Colocação sobre rodas:

Se a sua máquina está equipada com rodas retrácteis, pode deslocá-la facilmente.

Para a colocação das rodinhas, faça rodar da direita até à extremidade esquerda a alavanca situada na parte de baixo do aparelho (Desenho D9).

⚠ Importante:

Em funcionamento, a máquina não deve assentar sobre as rodas "dianteiras": não esqueça de levantar a alavanca na posição inicial.

• ALIMENTAÇÃO EM ÁGUA FRIA

Ligar o tubo de alimentação (Desenho D10) :

– por um lado, na ligação situada na parte traseira da máquina

– por outro, numa torneira munida de uma extremidade com rosca Ø 20x27 (3/4 BSP).

Se utilizar uma torneira auto-perfuradora, a abertura praticada deve ser de um diâmetro de 6 mm no mínimo.

Entrada de água:

- Pressão de água mínima : 0,1 MPa ou 1 bar

- Pressão de água máxima : 1 MPa ou 10 bar

• Substituição do tubo de alimentação de água

No momento da substituição, preste atenção ao aperto correto e à presença da junta nas duas extremidades.

• ESCOAMENTO DA ÁGUA USADA

Ligar o tubo de esvaziamento, após ter montado na extremidade deste último a cruzeta fornecida com a máquina (Desenho D11) :

– De forma provisória, num lava-loiça ou numa banheira.

– De forma permanente num sifão ventilado.

Se a sua instalação não estiver equipada com um sifão ventilado, certifique-se de que a ligação não seja estanque. Com efeito, para evitar qualquer refluxo de água usada na máquina, é vivamente recomendado deixar livre passagem de ar entre o tubo de esvaziamento da máquina e a conduta de evacuação.

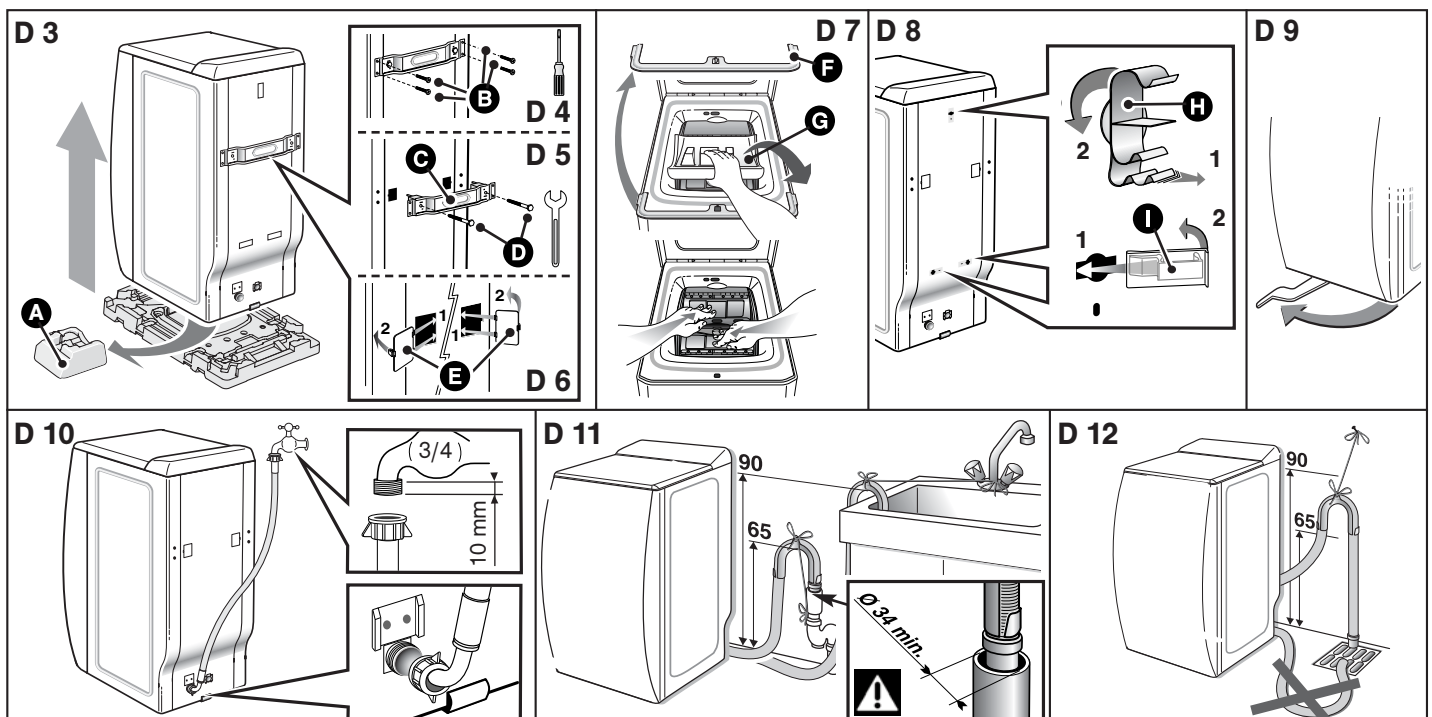
Em todos os casos, a cruzeta de esvaziamento deverá ser colocada a uma altura compreendida entre 65 e 90 cm em relação à base da máquina.

⚠ Importante:

É fundamental manter o tubo de escoamento com o suporte evitando, assim, que este se solte durante o esvaziamento e provoque uma inundação.

Para um escoamento correcto das águas residuais, não passe o tubo de escoamento por um caminho demasiado sinuoso. Na verdade, o aumento das curvas prejudica a eficácia da bomba de despejo.

É possível escoar a água usada para o solo, desde que o tubo de escoamento passe por um ponto situado a uma altura compreendida entre 65 e 90 cm em relação à base da máquina (Desenho D12).



• ALIMENTAÇÃO ELÉCTRICA

⚠ Importante:
Para a sua segurança, é imperativo estar em conformidade com as indicações dadas abaixo.

– Antes de ligar o aparelho, verificar imperativamente se as características eléctricas são compatíveis com as da instalação (ver as indicações inscritas na placa de características fixada atrás do aparelho).

– A instalação eléctrica deve obedecer às normas em vigor e às prescrições eléctricas das autoridades do país em questão, em particular para a ligação terra e para as localizações em locais húmidos.

Não assumimos qualquer responsabilidade por qualquer incidente causado por uma instalação eléctrica incorrecta.

🔍 Conselho:
Conselhos para a instalação eléctrica do seu aparelho.

– Não utilize fio de extensão, adaptador ou tomada múltipla.

– Não suprima **nunca** a colocação da terra.

– A tomada de corrente deve ser facilmente acessível mas fora do alcance das crianças.

Se tiver dúvidas, contacte o seu instalador.

⚠ Importante:
O seu aparelho está conforme as directivas europeias 2006/95/CE (directiva baixa tensão) e 2004/108/CE (compatibilidade electromagnética).

• INSTALAÇÃO DO APARELHO

⚠ Importante:
Se colocar a sua máquina ao lado de outro aparelho ou de um móvel, aconselhamos deixar sempre entre eles um espaço para facilitar a circulação do ar

🔍 Conselho:
Por outro lado, não aconselhamos fortemente:

– instalar o seu aparelho num local húmido e mal arejado

– instalar o seu aparelho num local onde ele poderia ser submetido a projecções de água

– instalar o seu aparelho sobre um solo de alcatifa.

Se não poder evitar isso, tome todas as disposições para não dificultar a circulação do ar na sua base, a fim de assegurar uma boa ventilação dos componentes internos.

• Nivelamento:

Verifique com a ajuda de um nível se o solo é horizontal: inclinação máxima 2°, ou seja uma diferença de aproximadamente 1 cm medido na largura e de 1,5 cm na profundidade da máquina.

• Pés ajustáveis

Certas máquinas estão equipadas com dois pés ajustáveis colocados na parte frontal permitindo compensar as irregularidades do chão. Para ajustar na horizontal e estabilizar a máquina, proceda da seguinte forma:

– ponha a máquina nas rodinhas (ou incline-a ligeiramente para trás se esta não estiver equipada de rodinhas escamoteáveis)

– em função da configuração do chão, aperte ou desaperte o(s) pé(s) para o(s) ajustar em altura (Desenho D13)

– volte a colocar a máquina nos seus pés e verifique a sua estabilidade.

• CÓDIGO DE MANUTENÇÃO DOS TÊXTEIS




– Lavagem : nunca ultrapassar as temperaturas indicadas

– Cloragem diluída a frio : 

– Engomar : suave  médio  forte 

– Limpeza a seco : essência mineral 

Percloroetileno  quaisquer solventes 

– Nota : um código de barras indica a sua proibição   

• CARREGAMENTO DA ROUPA

Efectue as operações na seguinte ordem:

• Abertura da máquina

– Verifique se o selector de programas está correctamente posicionado em "🏠".

– Levantar a pega da abertura situada na parte da frente da máquina. A tampa abre-se.

– Abra o tambor premindo o botão situado na porta dianteira.

• Introdução da roupa

Para performances de lavagem óptima, colocar a roupa, previamente separada e desdobrada no tambor, sem a amontoar e repartindo-a uniformemente. Misture as peças grandes com as pequenas para obter uma centrifugação óptima, sem formação de desequilíbrio.

• Fecho do tambor

Assegure-se que o tambor ficou bem fechado

⚠ Importante:
Verifique se os três ganchos e a borda do botão estão bem visíveis.

• CARREGAMENTO DOS PRODUTOS DE LAVAGEM

⚠ Importante:
(Desenho D14)

– O recipiente "LAVAGEM" pode conter detergente em pó ou líquido, no entanto, não utilizar detergente líquido para programas **COM** pré-lavagem e/ou **COM** "início diferido" (conforme o modelo).

– O amaciador concentrado deve ser diluído com água quente.

– A lixívia concentrada deve imperativamente ser diluída.

– Para um enchimento correcto dos recipientes de produtos, colocar a tampa na sua posição máxima de abertura

– Não ultrapassar o nível **MAX**.

• Dosagem do detergente

A quantidade a utilizar depende da dureza da água, do grau de sujidade da sua roupa e da quantidade de roupa a lavar.

Consulte sempre as recomendações de dosagem que figuram na embalagem dos produtos de lavagem.

Atenção: as recomendações dos fabricantes de detergente correspondem, na maioria dos casos a um enchimento máximo do tambor. Adopte correctamente a sua dosagem ao peso da roupa introduzida na máquina.

Estas recomendações evitar-lhe-ão uma dosagem excessiva responsável pela criação de espuma. Uma produção excessiva de espuma pode diminuir as performances da sua máquina e aumentar a duração de lavagem bem como o consumo de água.

• Detergentes para lãs e têxteis delicados

Para a lavagem destes têxteis, recomendamos a utilização de um detergente apropriado (evite colocar este último directamente no tambor porque alguns produtos são agressivos para o metal).

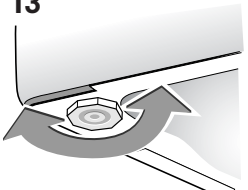
• Antes da primeira lavagem

Antes de efectuar a sua primeira lavagem, recomendamos que faça um ciclo de lavagem "ALGODÃO 90° sem pré-lavagem", sem roupa e utilizando meia dose do seu detergente habitual. Isto, para eliminar os resíduos de fabricação que podem eventualmente subsistir na máquina. O seu depósito de água enche-se pela primeira vez.

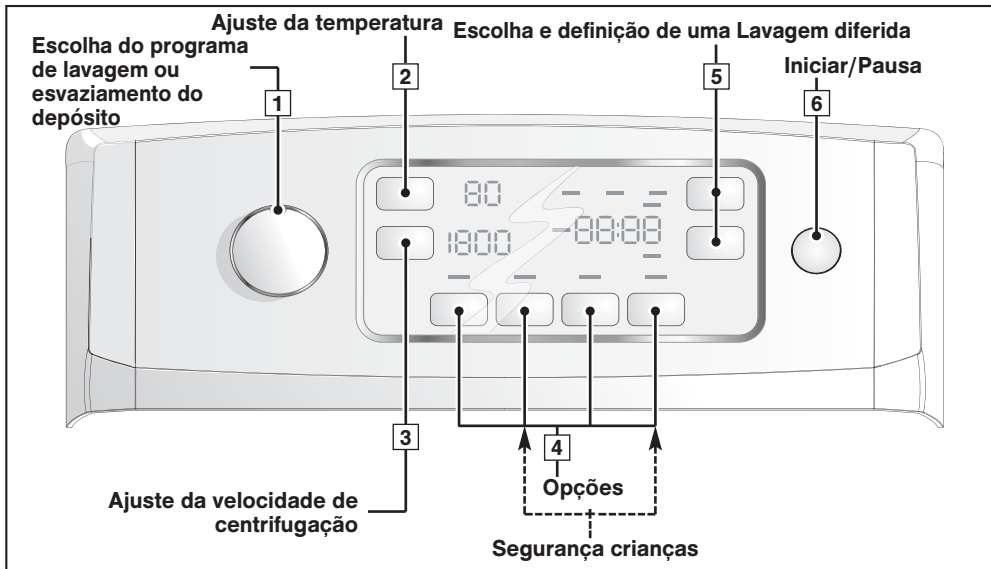
• FUNCIONAMENTO DA "WATER SAVER TECHNOLOGY"

Este sistema foi criado para poupar substancialmente água. A água da última passagem é recuperada e guardada no depósito. Esta água é então utilizada no início do ciclo de lavagem seguinte. Este sistema é operacional em todos os programas, excepto programas opcionais de lavagem e enxaguamento.

O programa "Esvaziamento do Depósito" (Vaciado Depósito) permite-lhe esvaziar o seu depósito no caso de ausência prolongada.

<p>D 13</p> 	<p>D 14</p> 	<p>① Recipiente pré-lavagem (pó)</p> <p>② Recipiente lavagem (pó ou líquido)</p> <p>③ 🌸 Amaciador</p> <p>④ ⚗ Lixívia</p> <p> : DETERGENTE PÓ  : DETERGENTE LÍQUIDO</p>
--	--	--

• DESCRIÇÃO DO PAINEL DE COMANDOS



Informação:
 Todas as teclas são sensíveis, por esse motivo, não vão para dentro. A tecla Início/Pausa não pode de forma alguma anular um programa.

Importante:
 Antes de colocar a máquina em funcionamento, verifique se a ficha eléctrica está ligada e a torneira de água aberta. Verifique também se os fechos da tampa e da cuba estão bem fechados. Na fase "fim de ciclo", quando "STOP" é visualizado, qualquer acção num dos elementos de comando (selectores ou teclas) permite voltar para o modo "programação".
 Por medida de segurança, no fim de um ciclo, recomenda-se que se desligue a ficha eléctrica e de seguida que se feche a torneira de entrada de água.

• VALIDAÇÃO, ANULAÇÃO, PAUSA

• Validação das suas escolhas:

– Para validar o programa escolhido, prima "Iniciar/Pausa" .

Nota: Após ter programado um ciclo de lavagem diferido, é inútil premir "Iniciar/Pausa". A selecção será registada passados uns segundos.

• Anulação:

– Pode cancelar as suas escolhas a qualquer momento, posicionando o selector em "⏻".

Esta operação pode ser efectuada durante a programação, durante o período de espera anterior ao início efectivo do ciclo e durante todo o ciclo de lavagem. Cancela também a "Segurança crianças".

• Pausa:

– Também pode interromper provisoriamente o ciclo, premindo brevemente a tecla "Iniciar/Pausa" .

Importante:
 Esta operação não pode ser efectuada durante a centrifugação.

Para informações pormenorizadas relativas a esta função, refira-se ao capítulo "PROGRAMAÇÃO: Colocar ou retirar uma peça...".

• MEMORIZAÇÃO ACTIVA

A máquina de lavar roupa memoriza os seus hábitos de lavagem. Para cada início de programa, regista a temperatura, a velocidade e as opções que utiliza mais frequentemente e propõe logo quando liga o aparelho.

Importante:
 Na colocação em serviço, a máquina propor-lhe-á, para cada programa, as definições do fabricante, mas, após alguns ciclos, habituar-se-á às suas próprias definições.

• PROGRAMAÇÃO

• Programação de um ciclo de lavagem:

– Rode o selector para escolher o programa de lavagem mais adequado ao tipo de roupa a lavar.

Nota: Rodar o selector para outra posição para além de "⏻" coloca a máquina sob tensão.

– Se quiser, pode, com o auxílio da tecla , modificar a temperatura de lavagem proposta.

Nota: Para efectuar uma lavagem a frio, coloque a temperatura em "0".

– Também pode, premindo a tecla :

- modificar a velocidade de centrifugação proposta.

- escolher um tipo de escoamento para o fim do ciclo.

O ciclo termina com uma centrifugação suave a 110 rpm.

- escolher uma paragem com cuba cheia (anti-vincos)

A máquina pára com a cuba cheia de água antes da centrifugação final.

– Escolha ou não as opções com as teclas .

Visualização

A máquina indica-lhe a temperatura e a velocidade de centrifugação mais adequadas para o programa escolhido bem como o tempo do programa.



Indicador(es) luminoso(s) da ou das opções seleccionadas

Informação:
 No caso das selecções acima, a máquina só lhe dará acesso aos valores ou opções compatíveis com o programa seleccionado.

• PROGRAMAÇÃO

• Programação de um ciclo de lavagem (continuação):

– Escolha um início imediato premindo “Iniciar/Pausa” [6] ...

Visualização

A máquina indica-lhe, durante todo o tempo do ciclo, em que fase se encontra...



... bem como o tempo restante antes do fim do ciclo.

Tiempo restante
1:20

– ... ou escolha diferir o ciclo de lavagem, utilizando as teclas [5] (ver forma como proceder no capítulo “DETALHES DAS OPÇÕES • Início diferido”).

24:00
RETARDO HORARIO

Uma animação (quatro pequenos segmentos que rodam em si) materializa o período de espera que antecede o início do ciclo.

• Colocar ou retirar uma peça durante o ciclo (impossível durante a centrifugação):

– Premir a tecla “Iniciar/Pausa” [6] para interromper o ciclo.

– Colocar ou retirar a ou as peças de roupa.

O tempo de desbloqueio da tampa está dependente da temperatura interior da máquina e pode levar, por razões de segurança, vários minutos, no caso de uma interrupção de uma lavagem superior a 40 °C.

– Premir na tecla “Iniciar/Pausa” [6] para relançar o ciclo.

Nota: Se escolheu um início diferido, pode aceder instantaneamente à cuba em qualquer altura durante a fase que antecede o ciclo de lavagem sem interromper e relançar o ciclo.

A contagem decrescente do tempo está parada e os indicadores de estado de avanço de ciclo e de “Tiempo restante” piscam alternadamente.



Retoma da contagem decrescente e indicadores luminosos novamente acesos “fixos”.



• Anulação em curso de programação, de lavagem ou durante uma pausa:

– Ponha o selector [1] na posição “⏻”.

Nota:

- Em todos os casos, uma anulação obriga, de seguida, a voltar a programar tudo desde o início.

- Se anulou durante a lavagem, pense em esvaziar a água se necessário. Para tal, efectue um programa “Centrifugação” colocando a velocidade em “1 10”.

Todos os visores estão apagados.

• Fim do ciclo:

Nota: Após a centrifugação, a máquina de lavar roupa posiciona automaticamente o tambor com a abertura para cima, de modo a facilitar o acesso à roupa. Esta operação dura no máximo 3 minutos.

– Em seguida, a máquina visualiza “STOP”, o que indica o fim do ciclo.

Ponha o selector [1] na posição “⏻”.

Pode então abrir a tampa e remover a sua roupa.

Tiempo restante
STOP

• Manter as performances da máquina de lavar roupa (Manutenção do filtro de bomba):

Tem de limpar regularmente o filtro da bomba de escoamento (ver forma como proceder no capítulo “LIMPEZA DO FILTRO DA BOMBA”).

⚠ Importante:

Se não limpar regularmente o filtro da bomba, as performances da máquina podem ficar afectadas

Para ter mais informações sobre as diferentes funções, consultar os capítulos “DETALHES DOS PROGRAMAS” e “DETALHES DAS OPÇÕES”.

🔍 Informação:

Após um corte de energia eléctrica, a ligação do ciclo de lavagem retoma sistematicamente onde foi interrompida.

• EXEMPLOS DE PROGRAMAS

Para escolher o programa mais adaptado à natureza da roupa, siga as indicações das etiquetas da maioria dos têxteis.

Quadro dos programas									
Tipo de têxtil		Temperatura (°C)	Carga máxima de roupa seca	Pré-lavagem	Redução do tempo	Enxaguamento extra	Engomar fácil	escoamento	Anti-vingos
	ALGODÃO (ALGODÓN/ALGODÃO)	0 - 90°	6,0 kg	●	●	●	●	●	●
	SINTÉTICOS (SINTÉTICOS)	0 - 60°	2,5 kg	●	●	●	●	●	●
	DELICADOS/LÃ (DELICADOS LANA/LÃ)	0 - 40°	1,5 kg			●		●	●
Programas especiais									
	Mixto 45 min	0 - 40°	3,0 kg			●		●	●
	Lavagem à mão (Lavado a mano/mão)	0°	1,0 kg			●		●	●
	Rápido 30 min	0 - 40°	2,5 kg					●	●
Programas complementares									
	Esvaziamento do depósito (Vaciado Depósito)		-						
	Enxaguamento		-					●	●
	Centrifugação		-					●	

● : Estas funções podem ser utilizadas sozinhas ou em conjunto – as combinações ilógicas são impossíveis

• PROGRAMAS PARA OS ENSAIOS DE ACORDO COM O REGULAMENTO DELEGADO (UE) Nº 1061/2010

- Programa de algodão padrão a 60 °C : Algodão - 60°C - sem opções - centrifugação máxima.
- Programa de algodão padrão a 40 °C : Algodão - 40°C - sem opções - centrifugação máxima.

• SEGURANÇA CRIANÇAS

– Para proteger a sua programação, active o “Dispositivo de segurança crianças” premindo de forma simultânea a 2ª e 4ª teclas de opções **4**.

Quando este dispositivo de segurança está activo, o indicador luminoso correspondente ao símbolo está aceso.

– Para desactivar o “Dispositivo de segurança crianças”, prima novamente e de forma simultânea estas duas mesmas teclas.

Nota: Pode activar ou desactivar o “Dispositivo de segurança crianças” em qualquer altura.

É-lhe obviamente recomendado activá-lo apenas após ter efectuado a programação e iniciado ciclo.



• DETALHES DOS PROGRAMAS

Os principais programas oferecidos por esta máquina são:

• Mixto 45min

Este programa a 40 °C permite lavar em 45 minutos “crono”, uma carga habitual de algodão e de roupa mista de 3 kg, garantindo um resultado de lavagem perfeito e uma poupança máxima de energia.

• Algodão (Algodón/Algodão)

Para uma carga de roupa composta de ALGODÃO branco resistente ou de cor.

Importante:
Se lavar roupa de cor, não ultrapasse a temperatura de 60°C máximo.

Nota : Nos primeiros minutos deste programa, a sua máquina de lavar roupa avalia automaticamente a carga de roupa introduzida. Adapta consequentemente o consumo de água e a duração do programa para uma lavagem perfeita.

• Sintéticos (Sintéticos)

Para uma carga de roupa composta por CORES DELICADAS, SINTÉTICOS RESISTENTES ou FIBRAS MISTURADAS.

• Delicados/Lã (Delicados/Lana Lã)

Para uma carga de roupa composta por CORTINAS, TÊXTEIS DELICADOS, ROUPA FRÁGIL ou LÃS “LAVÁVEL À MÁQUINA”.

Nota: Programa com cadências de mistura e centrifugação adaptadas ao tipo destes têxteis.

• Lavagem à mão (Lavado a mano/mão)

Para uma carga de roupa composta de SEDA ou de TÊXTEIS PARTICULARMENTE DELICADOS.

Nota: Programa com acção mecânica muito fraca e que não comporta centrifugação intermediária durante os enxaguamentos. O ciclo termina por uma fase de centrifugação muito suave e progressiva limitada a 600 rotações por minuto.

• Enxaguamento

Enxaguamento separado ou em conjunto, à escolha:

- ou de uma centrifugação com escoamento
- ou de apenas escoamento (opção “escorrimento”)
- ou de uma paragem com a cuba cheia de água.

• Centrifugação

Permite uma centrifugação separada com escoamento.

Importante:
No caso de um “enxaguamento único” acompanhado de uma centrifugação ou de uma “centrifugação única”, preste atenção ao escolher uma velocidade de centrifugação adaptada ao tipo de roupa introduzida na máquina.

• DETALHES DOS PROGRAMAS (continuação)

• Rápido 30 min

Este programa permite-lhe lavar uma carga de roupa pouco suja de 3,0Kg composta de ALGODÃO, BRANCO, CORES ou SINTÉTICOS RESISTENTES.

A sua duração é limitada a 30 minutos.

Neste programa a temperatura de lavagem é automaticamente programada a 40°C.

Importante:
Para este programa, as doses de detergente devem ser reduzidas para metade.

• Esvaziamento do depósito

Permite esvaziar o seu depósito "Water saver technology".

Nota: Durante o próximo ciclo, o depósito enche-se automaticamente no final do programa.

• PERGUNTAS

• Que quantidade de água é que a "Water saver technology" lhe permite poupar?

Poupa 8,5 litros em cada ciclo, ou seja, 25% ou cerca de 2 metros cúbicos por ano.

• O que acontece se lavar roupa que descolora?

Recomendamos que faça um "Esvaziamento do Depósito" após o ciclo de lavagem.

• É necessário esvaziar o depósito quando for de férias?

Não é necessário. No entanto, se quiser, pode esvaziar o depósito com o programa "Esvaziamento do Depósito".

• Mas podemos, apesar de tudo, limpar o depósito, se quisermos?

Pode fazer um programa de algodão a 90°C sem roupa, colocando um detergente adequado no recipiente flexível até ao primeiro indicador. A lavagem a 90°C permite lavar o seu tambor para eliminar qualquer resto de detergente.

Na última lavagem, o detergente que se encontrar no recipiente flexível será introduzido na máquina.

No final da última lavagem, a água com detergente será introduzida no depósito "Water Saver".

Quando o ciclo terminar, espere, pelo menos, 1 hora para deixar o produto atuar antes de esvaziar o depósito.

A seguir, deve fazer um programa de "Esvaziamento do Depósito".

• Posso utilizar tinturas disponíveis no mercado para voltar a colorar as minhas roupas?

Não. A tintura na máquina de lavar é vivamente desaconselhada.

• A água pode permanecer no depósito vários dias?

Sim, porque o depósito "Water saver technology" está protegido por um tratamento anti-bacteriano.

Além disso, obtivemos o certificado "Sanitized".



Para preservar o seu aparelho, recomendamos a utilização de produtos de limpeza Clearit.



A mestria dos profissionais ao serviço dos particulares.

A Clearit propõe-lhe produtos profissionais e soluções adequadas para a limpeza diária dos seus electrodomésticos e da sua cozinha. Encontre no seu revendedor habitual os diversos produtos desta marca bem como uma vasta gama de acessórios e consumíveis.

• DETALHES DAS OPÇÕES

• Pré-lavagem

Especialmente concebida para a roupa suja (lama, sangue...). Uma primeira mistura a frio específica precede uma fase de aquecimento a 30°C.

Esta mistura a frio permite retirar, antes do aquecimento, as partículas sujas da roupa.

Importante:
É necessário introduzir detergente no recipiente "1" da caixa de produtos.

• Redução do tempo

Permite reduzir a duração do ciclo de acordo com 2 níveis acessíveis, premindo continuamente o botão.

O nível 1 reduz em média a duração em 20%. O nível 2 reduz em média a duração em 40%, destinando-se a roupa pouco suja.

• Enxaguamento extra

"Especial peles sensíveis e alérgicas": acrescenta um enxaguamento suplementar ao ciclo de lavagem.

• Engomar fácil

Esta opção também lhe permite lavar mais delicadamente a roupa, mantendo um desempenho idêntico. A velocidade das centrifugações é reduzida, de modo a não amachucar tanto a roupa.

• Escoamento

Esta função, para roupa delicada, permite suprimir a centrifugação e passar directamente à fase de escoamento da máquina.

• Anti-vincos

Esta função permite tirar a roupa da máquina antes da fase da centrifugação ou deferir esta fase de centrifugação, isso permitindo à roupa ficar na água de forma a evitar o enrugamento.

Nota: Quando a máquina está parada com a cuba cheia de água, o indicador luminoso de estado de avanço de ciclo "Centrifugação" (☉) pisca e o indicador de tempo restante indica "00:00".



De seguida:

– Ou deseja fazer uma drenagem com centrifugação.

Neste caso, escolha uma velocidade de centrifugação adaptada à natureza da roupa, com a tecla "Centrifugação" (☉) [3].

O programa acaba automaticamente.

– Ou deseja fazer apenas uma drenagem.

Neste caso, com a tecla "Centrifugação" [3], escolha a função "escorrimento" (velocidade de centrifugação "1:1").

• Início diferido (Retardo horario)

Pode retardar o início do programa para beneficiar da tarifa das horas de vazio ou evitar que a roupa fique demasiado tempo dentro do tambor após o fim do ciclo.

Para ter acesso a esta função, prima a tecla "+" [5].

Defina o tempo que deverá decorrer antes do início do ciclo (definição de hora a hora), premindo sucessivamente esta tecla (+).

Nota:

- A tecla "-" permite-lhe voltar atrás a meio de uma definição.

- O tempo que resta antes do início do ciclo é descontado de hora em hora entre 19 horas e 1 hora, e de seguida de minuto em minuto entre 59 minutos e 1 minuto.

Informação:

Durante todo o período de espera, quatro pequenos segmentos acendem-se sucessivamente.



No fim do período de espera, o programa inicia e a máquina começa a contagem decrescente do tempo restante antes do fim do ciclo.

• MODIFICAÇÃO DE UM PROGRAMA DE LAVAGEM

• Durante a programação:

Antes de premir a tecla "Iniciar/pausa" [6], todas as modificações são possíveis.

• Após o início do ciclo:

Após ter premido a tecla "Iniciar/Pausa" [6], se pretender modificar o tipo de têxtil (por exemplo passar de "ALGODÃO" a "SINTÉTICOS", etc.), é imperativo cancelar o programa em curso. Para tal, coloque o selector [1] na posição "⏻".

Programa, em seguida, a sua nova escolha sem se esquecer de a validar, premindo a tecla "Iniciar/Pausa" [6].

Nota: Se modificar o programar sem antes cancelar, a máquina visualizará:



O que indica que a nova selecção foi ignorada.

No entanto, o ciclo em curso não foi cancelado e, colocando o selector [1] na posição inicial, o ciclo retoma o seu curso normal.

• Durante todo o ciclo:

São possíveis as seguintes modificações sem premir a tecla "Iniciar/Pausa" [6].

– para um mesmo tipo de têxtil, pode modificar a temperatura.

Nota: Se a temperatura atingida pelo ciclo de lavagem for mais elevada de que a escolhida, o aquecimento da água pára imediatamente e o ciclo continua.

– Pode modificar as velocidades de centrifugação durante todo o ciclo.

– Pode seleccionar um "escorrimento" e "anti-vincos" durante a duração da lavagem.

– Pode activar a opção [5] (Enxaguamento extra) até ao início da

centrifugação (até o indicador luminoso de decorrer do ciclo [5] "Enxaguamento/Centrifugação" se acender).

– Pode desactivar todas as opções durante toda a duração do ciclo enquanto a sua acção não estiver terminada.

• Durante o período que antecede o início efectivo do ciclo (quando optou por atrasar a sua lavagem):

– Todas as modificações do programa e/ou opções são tidas em conta durante o período de espera de um início diferido.

– Pode modificar a duração do "início diferido" durante a duração de espera antecedendo o início efectivo do ciclo. Para tal, prima as teclas de ajuste [5] (+) ou (-) para definir um novo valor.

Nota:

- Durante este período, a escolha de um novo tempo anula a selecção anterior. A nova duração escolhida é tida em conta a partir da última selecção.

- Se, durante esse período, pretender cancelar totalmente o "início diferido", prima uma das teclas [5] (+) ou (-) até o indicador luminoso "Retardo horario" se apagar e o indicador luminoso "Tiempo restante" se acender.

Em seguida, prima brevemente a tecla "Iniciar/Pausa" [6].

O ciclo iniciará imediatamente.

• No fim de ciclo:

Quando a máquina indica "STOP", pode programar um novo ciclo sem ter de colocar novamente o selector [1] na posição "⏻".

Para tal, basta rodar o selector ou premir uma das teclas [2], [3] ou [4].

A máquina visualiza o tempo do programa anteriormente seleccionado.

Está agora pronta para uma nova programação.

• DISPOSITIVOS DE SEGURANÇA AUTOMÁTICOS

• Segurança da abertura da tampa:

Logo que o ciclo de lavagem inicia, a tampa da sua máquina fica bloqueada.

Logo que o ciclo de lavagem termina ou quando a máquina pára com a cuba cheia de água, a tampa desbloqueia-se.

Se programou um "início diferido", a tampa não fica bloqueada durante todo o período de espera que precede o início do ciclo.

Se desejar abrir a tampa durante o ciclo, premir brevemente na tecla [6] e esperar pelo menos 1 a 2 minutos para que a segurança da tampa se desbloqueie.



Importante:

Conforme o momento do ciclo em que deseja abrir a tampa, o prazo pode ser mais longo porque deve acrescentar um período de arrefecimento.

Com efeito, em curso de ciclo, para que a segurança da tampa se desbloqueie, a temperatura interior da máquina não deve ultrapassar um certo limite, isto para evitar queimaduras graves.

• Segurança da água:

No funcionamento, o controlo permanente do nível de água previne qualquer transbordo eventual.

• Segurança de centrifugação:

A sua máquina de lavar roupa está equipada com uma segurança que pode limitar a centrifugação quando é detectada uma má repartição da carga.

Nesse caso a sua roupa pode ficar insuficientemente centrifugada. Reparta, então uniformemente a sua roupa no tambor e programe uma nova centrifugação.

• Segurança anti-espuma:

A sua máquina de lavar roupa sabe detectar uma forte produção de espuma aquando da centrifugação.

Nesse momento, a centrifugação pára e a máquina é esvaziada.

Em seguida o ciclo retoma o seu curso adaptando as cadências de centrifugação e acrescentando eventualmente um enxaguamento suplementar.

• LIMPEZA DO FILTRO DA BOMBA

Este filtro recupera os pequenos objectos que pode ter deixado por inadvertência nas peças de roupa e evita que possam perturbar o funcionamento da bomba.

Para a limpeza, proceda da seguinte forma:

- abra as tampas da cuba. No fundo desta, pode ver uma peça de plástico **A** (Desenho D15)
- desbloqueie esta peça (Desenho D16).

Para isso:

- introduza uma vara (um lápis ou uma chave de fendas, por exemplo) no orifício situado na peça **A**
- ao premir verticalmente com esta vara, empurre a peça **A** para a direita até esta passar para o seu alojamento
- tire a peça **A**
- rode ligeiramente a cuba, tampas abertas, para a frente da máquina (Desenho D17)

Pelas aberturas deixadas livres pela retirada da peça **A**, tem acesso ao filtro da bomba **B**.

- remova-o do seu alojamento (Desenho D17)
- remova os diferentes objectos que se encontram no interior
- passe por água da torneira (Desenho D18)
- volte a instalá-lo empurrando-o até ao fundo no seu alojamento após ter verificado que ficou limpo.
- volte a colocar a peça **A** no devido lugar tendo o cuidado de posicioná-la correctamente nas aberturas no fundo da cuba e empurrando-a para a esquerda até ficar perfeitamente encaixada (Desenho D19).

• LIMPEZA DO APARELHO

⚠ Importante:
Para a limpeza da carroçaria, do painel de comando, assim como, todas as peças de plástico, utilize uma esponja ou um pano húmido com apenas água e sabão líquido.

Em todos os casos, não utilizar:

- os pós abrasivos
- as esponjas metálicas ou plásticas
- os produtos à base de álcool (álcool, diluente, etc...)

• MANUTENÇÃO DAS PEÇAS INTERNAS

Para garantir uma melhor higiene, recomendamos:

- deixar a tampa aberta algum tempo após a lavagem,
- limpar, aproximadamente uma vez por mês, as partes de plástico e de borracha do acesso à cuba, com a ajuda de um produto ligeiramente clorado. Para eliminar todos os resíduos desse produto, efectue um enxaguamento
- fazer um ciclo de lavagem a 90°C ao menos uma vez por mês.

• LIMPEZA DA GAVETA DE DETERGENTES

Limpe regularmente a gaveta de detergentes. Para isso:

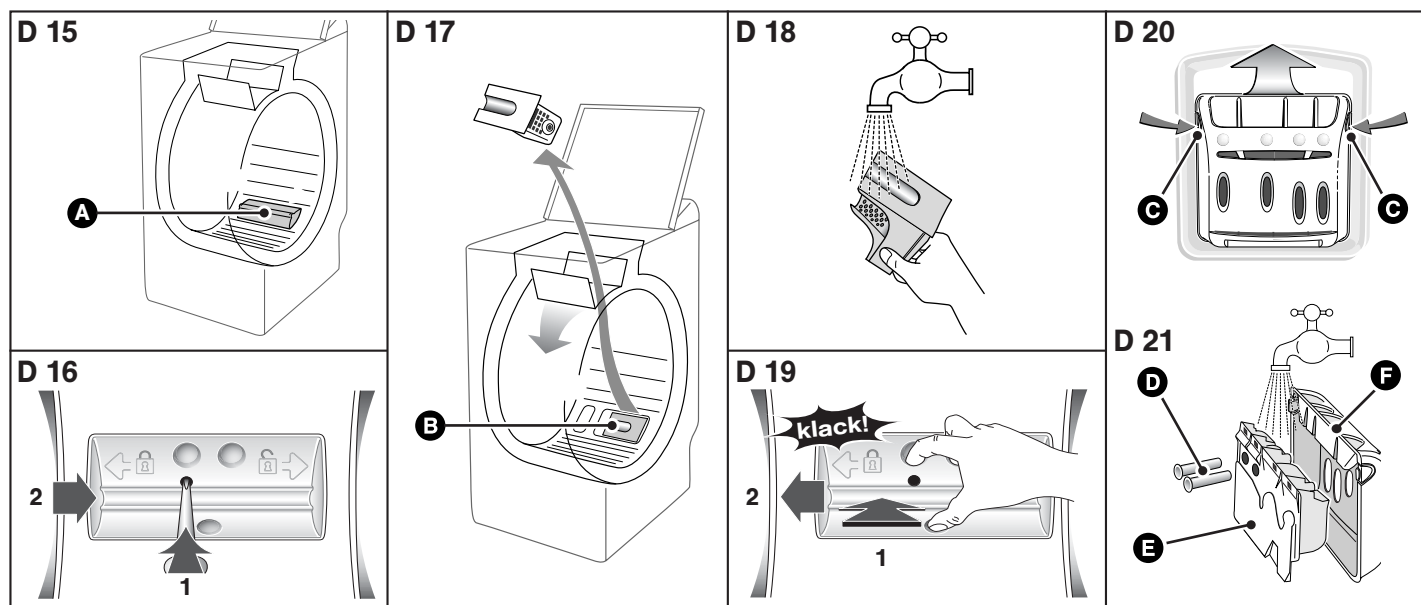
- carregar simultaneamente nas peças salientes **C** que se encontram de uma parte e de outra da caixa, esta extrai-se do seu compartimento (Desenho D20)
- Retire o sifões **D** que se encontra na parte traseira da caixa **E** e separe esta última da sua parte exterior dianteira **F** (Desenho D21)
- Passe tudo por água debaixo da torneira (preste atenção e esvazie o excedente de água que poderá subsistir no interior da caixa)
- recolocar todos os elementos da gaveta tendo atenção para que a parte caixa propriamente dita fique bem fixa na parte exterior, em seguida colocar o conjunto no seu lugar debaixo da tampa da máquina.

• VERIFICAÇÕES PERIÓDICAS

Para evitar os estragos provocados pela água, recomendamos que verifique regularmente o estado dos tubos da entrada e escoamento de água. Se constatar a menor falha, não hesite em substituí-los por tubos idênticos disponíveis no fabricante ou no seu Serviço Pós-venda. Para a substituição do tubo de alimentação de água, consulte o capítulo “ALIMENTAÇÃO EM ÁGUA FRIA”

• SUBSTITUIÇÃO DO CABO DE ALIMENTAÇÃO ELÉCTRICA

⚡ Aviso:
Para a sua segurança, a substituição do cabo eléctrico ou, consoante o modelo, do conjunto da caixa eléctrica e do seu cabo associado, deve obrigatoriamente ser efectuada pelo serviço após venda do fabricante ou por um profissional qualificado.



•INCIDENTES QUE PODEM SURGIR**•O ciclo não arranca**

- Esqueceu-se de premir a tecla “iniciar/pausa”.
- O aparelho não possui corrente eléctrica :
 - verifique se a tomada da corrente está correctamente ligada
 - verifique o disjuntor, os fusíveis.
- A torneira de entrada de água está fechada.
- A tampa do aparelho está mal fechada.

•Uma poça de água forma-se à volta da máquina**⚡ Aviso:**

- *Retire primeiramente a tomada de corrente ou corte o fusível correspondente e feche a torneira de entrada de água.*
- Durante o funcionamento do aparelho, o controlo constante do nível impede a água de transbordar. Se apesar disso, sai água da máquina, pode ser que:
 - o tubo de escoamento esteja mal posicionado na conduta de evacuação.
 - as ligações do tubo de alimentação de água na máquina e na torneira não são estanques:
 - verifique a presença das juntas bem como o aperto das uniões.

•Fortes vibrações na centrifugação

- A sua máquina não foi correctamente nivelada:
 - verifique se todos os calços que servem para o transporte foram bem retirados (ver capítulo “DESMONTAGEM DAS ARGOLAS DE TRANSPORTE”).
- Solo não é horizontal.
- Seu aparelho repousa sobre duas rodinhas “dianteira” (conforme o modelo)
 - repousar o aparelho sobre os seus pés puxando a alavanca de colocação sobre rodinhas para a direita.

• A roupa não é centrifugada ou insuficientemente centrifugada

- Selecionou um programa sem centrifugação, por exemplo “Escorrimento”
- A segurança de centrifugação detectou uma má repartição da roupa no tambor:
 - espalhe a roupa e programe uma nova centrifugação.

• A máquina não escoo

- Programou uma “Paragem cuba cheia”.
- O filtro da bomba de escoamento está obstruído:
 - limpe-o (ver maneira de proceder no capítulo “LIMPEZA DO FILTRO DA BOMBA”).
- O tubo de evacuação está dobrado ou sujo.

• A tampa não abre

- O programa ainda não terminou.
- A tampa fica bloqueada durante toda a duração do programa.

• As portas do tambor abrem-se muito lentamente (para as máquinas equipadas com portas de abertura suave)

- a sua máquina não funciona há muito tempo
- está instalada num local demasiado frio
- resíduos de detergente (pó) bloqueiam as charneiras
 - em todos os casos, tudo entra em ordem após a primeira abertura.

⚠ Importante:

Geralmente e seja qual for a anomalia constatada, convém para a máquina, desligar o cabo de alimentação eléctrica e fechar a torneira de entrada de água.

• NOTA RELATIVA AO FUNCIONAMENTO, NÃO SE TRATANDO DE UM INCIDENTE:

- O tempo do programa é reduzido ou prolongado durante o próprio programa
- Não é um defeito. O tempo visualizado no início do programa é actualizado em função da carga introduzida (pesagem automática). Deste modo, o resultado de lavagem é óptimo, com consumos de água e energia adaptados à carga. É normal. O sistema de segurança de centrifugação e anti-espuma pode prolongar o tempo inicialmente visualizado.

•MENSAGENS FORNECIDAS PELO MOSTRADOR**•Incidentes assinalados reparáveis por si**

Neste capítulo, explicamo-lhe como solucionar por si mesmo e com muito facilidade estes incidentes.
O aparelho detecta por si alguns incidentes de funcionamento e assinala-lhe por mensagens especiais que aparecem no ecrã.

Mensagens	Causas / Soluções
Tiempo restante 	Torneira de entrada de água fechada. Verifique a abertura da torneira de entrada de água, e de seguida prima novamente a tecla “iniciar/pausa” para reiniciar o ciclo. Este incidente pode igualmente ser provocado por uma ligação incorrecta do tubo de escoamento (ver capítulo “ESCOAMENTO DAS ÁGUAS USADAS”).
Tiempo restante 	O filtro da bomba está tapado. Limpe o filtro da bomba (ver como proceder no capítulo “LIMPEZA DO FILTRO DA BOMBA”), de seguida prima novamente a tecla “iniciar/pausa” para relançar o ciclo. Verifique igualmente o posicionamento do tubo de escoamento na conduta de evacuação: a ligação não deve ser estanque (ver capítulo “ESCOAMENTO DAS ÁGUAS USADAS”).
Tiempo restante 	Tampa mal fechada. Verifique o fecho da tampa, e de seguida prima novamente a tecla “iniciar/pausa” para relançar o ciclo. Cuba bloqueada. Verifique se uma pequena peça de roupa (ex. lenço, meia,...) não passou entre a cuba e o tambor e não bloqueou a rotação do mesmo. Para ter acesso a fundo à cuba, consulte o capítulo “LIMPEZA DO FILTRO DA BOMBA”.

Nota :

Se houver um incidente de funcionamento que não se encontre nos casos apresentados acima, antes de chamar um técnico, aconselhamos a proceder do seguinte modo:

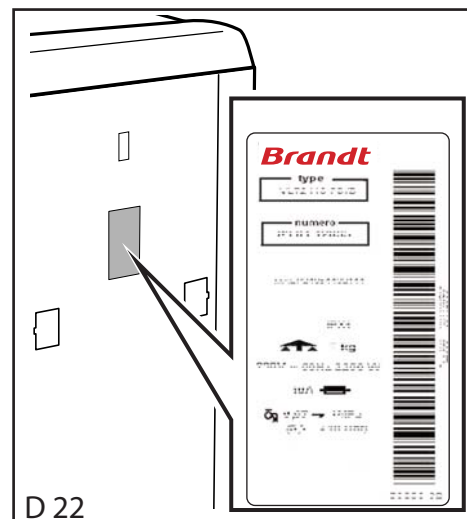
- *ponha o selector de programas na posição “” e desligue a ficha de alimentação eléctrica durante pelo menos 10 segundos*
- *volte a ligar a ficha e relance um ciclo de lavagem.*
- *Se o defeito persistir, contacte o técnico de reparação.*

⚠ Importante:

Não relance nenhum ciclo de lavagem, se o tambor ficar bloqueado ou se detectar a presença de água à volta da máquina ou ainda se detectar um odor a queimado.

•SERVIÇO PÓS-VENDA:

As eventuais intervenções na máquina de lavar roupa deverão ser efectuadas pelo serviço técnico autorizado: No acto do seu contacto, indique a referência completa da máquina (modelo, tipo, número de série). Estes dados são apresentados na placa sinalética (placa de matrícula desenho D22).



De acordo com o regulamento da UE 1015/2010, encontrará a seguir informações complementares acerca do produto. Motivo: Directivas sobre poupança de energia que todos os aparelhos vendidos na EU devem seguir.

• ESCOLHA DO DETERGENTE ADEQUADO

O símbolo de manutenção da roupa define a escolha adequada do detergente, a temperatura adequada e o tratamento adequado da roupa

Tipo de têxtil		Programa	Produto detergente
Roupa branca de algodão		Algodão 20°C - 90°C max.	Detergente com branqueador
Roupa de cor em linho ou algodão		Algodão 20°C - 60°C max.	Detergente de cor sem produto branqueador
Sintéticos		Sintéticos 20°C - 60°C max.	Detergente de cor/delicado
Têxteis delicados		Delicado/Seda 20°C - 40°C max.	Detergente para roupa delicada
Lã		Lã 20°C - 40°C max.	Detergente para lãs

• INFORMAÇÕES SOBRE O PRODUTO

• Humidade residual da roupa

Para saber a classe de eficácia de enxaguamento do seu aparelho, consulte a sua etiqueta energética fornecida com o aparelho e consulte a tabela em baixo:

Classe de eficácia de enxaguamento	Humidade residual D em %
A (eficácia muito elevada)	D < 45
B	45 ≤ D < 54
C	54 ≤ D < 63
D	63 ≤ D < 72
E	72 ≤ D < 81

• Programas para ensaios de acordo com o regulamento delegado (UE) 1061/2010

Estes programas são adequados para lavar têxteis de algodão habitualmente sujos e são mais eficazes no que diz respeito a consumos conjuntos de energia e água.

Classe e carga máxima, de acordo com o seu modelo	Carga máxima de roupa seca (kg)					
	5 kg		6 kg		7 kg	
Programa*	Classe/kWh/l	min	Classe/kWh/l	min	Classe/kWh/l	min
Algodão 60 °C carga máxima	A++/0.77/46	138	A+ /1.20/50	170	A /1.40/55	165
			A++/0.99/50	189	A+/1.40/55	160
			A+++/0.70/36	182	A++/1.14/49	140
Algodão 60 °C 1/2 carga	A++/0.65/29	84	A+ /0.74/35	108	A /0.87/41	125
			A++/0.71/35	122	A+/0.74/45	146
			A+++/0.51/32	131	A++/0.76/40	121
Algodão 40 °C 1/2 carga	A++/0.39/29	82	A+/0.52/35	108	A /0.64/42	124
			A++/0.45/35	118	A+/0.57/44.5	135
			A+++/0.42/33	127	A++/0.55/39	120

* Programa sem opção, enxaguamento máximo.

Por razões de poupança de energia, a temperatura de lavagem real pode diferir da temperatura do programa indicada.

• Consumo de electricidade no modo parado e deixado a funcionar

Modo parado:	< 0,5 W	Modo deixado a funcionar:	< 1,5 W
--------------	---------	---------------------------	---------

