

Frigorífico-Congelador

De Dietrich 



Estimado(a) Cliente,

Acabou de adquirir um frigorífico DE DIETRICH e gostaríamos de lhe agradecer desde já a sua preferência.

As nossas equipas de investigação conceberam uma nova geração de aparelhos a pensar em si, que pela sua qualidade, estética, funções e evoluções tecnológicas setornam produtos excepcionais, reveladores do nosso saber-fazer.

O seu novo frigorífico DE DIETRICH integra-se harmoniosamente na sua cozinha ealia perfeitamente os mais altos desempenhos de conservação dos alimentos com a facilidade de utilização. Foi nosso desejo oferecer-lhe um produto de excelência.

Na gama de electrodomésticos DE DIETRICH encontrará igualmente uma vasta selecção de artigos de encastrar, tais como fornos, microondas, placas de cozinha, exaustores e máquinas de lavar louça, que poderá combinar com o seu novo frigorífico DE DIETRICH.

Para mais informações de carácter útil e complementar ou para tomar conhecimento das nossas mais recentes inovações, consulte o nosso site www.dedietrich-electro-menager.com.

DE DIETRICH
Novos objectos de valor

Com a preocupação de melhorar constantemente os nossos produtos, reservamo nos o direito de modificar as respectivas características técnicas, funcionais ou estéticas por motivos ligados à sua evolução.



Importante:

Antes de pôr o aparelho a funcionar, leia este guia de instalação e de utilização com atenção para se familiarizar mais rapidamente com o seu funcionamento.

www.dedietrich-electromenager.com

O aparelho é apenas destinado para uso doméstico.

A parte inferior é o frigorífico, destinado à conservação dos alimentos frescos a uma temperatura superior a 0°C.

A parte superior é o congelador, destinado ao congelamento dos alimentos frescos e à conservação a longo prazo dos congelados (até um ano, consoante a natureza dos produtos).

Este compartimento possui quatro estrelas.

ÍNDICE

6 RECOMENDAÇÕES IMPORTANTES E ADVERTÊNCIAS	INTRODUÇÃO
9 CONSELHOS PARA POUPAR ELECTRICIDADE COM O SEU COMBINADO FRIGORÍFICO/CONGELADOR	
10 DESCRIÇÃO DO APARELHO	DESCRIÇÃO DO APARELHO
11 INSTALAR E LIGAR	
12 FUNCIONAMENTO DO APARELHO	
14 EQUIPAMENTOS DO APARELHO	
16 COMO GUARDAR ALIMENTOS NO FRIGORÍFICO	
17 CONGELAMENTO DOS ALIMENTOS FRESCOS E ARMAZENAMENTO DOS CONGELADOS	ARRUMAÇÃO E CONGELAÇÃO DOS ALIMENTOS
17 Procedimento de congelamento	
18 Precauções a ter para o congelamento dos alimentos frescos	
18 Conservação dos congelados do comércio	
19 Duração de conservação dos congelados	
19 Descongelamento dos congelados	
20 DESCONGELAR O APARELHO	DESCONGELAMENTO E LIMPEZA DO APARELHO
21 LIMPEZA DO APARELHO	
22 GUIA DE REPARAÇÃO	DIVERSOS
24 INFORMAÇÃO SOBRE O RUÍDO DO APARELHO	

RECOMENDAÇÕES IMPORTANTES E ADVERTÊNCIAS



As crianças a partir dos 8 anos e as pessoas com capacidades físicas ou mentais reduzidas, ou não tendo experiência ou conhecimentos suficientes – utilizam o aparelho sob vigilância desde que tenham recebido instruções sobre a forma como servir-se do mesmo em toda a segurança e percebido os riscos a que estão sujeitos. Não deixe as crianças brincar com o aparelho. As crianças não devem cumprir sem vigilância tarefas de limpeza ou de manutenção do aparelho.

Antes de pôr o seu combinado em serviço, tenha o cuidado de ler atentamente este manual. Este descreve o aparelho e a forma como servir-se do mesmo corretamente em toda a segurança. Foi redigido para diferentes modelos e é portanto possível que descreva funções e acessórios que o seu aparelho não possui.

Os aparelhos de embutir são entregues com um manual de instalação destinado ao profissional que embutirá o aparelho no seu móvel de cozinha.

Remova a embalagem que protegia o aparelho e algumas das suas peças durante o transporta.

Aguarde cerca de duas horas antes de ligar o aparelho à rede elétrica de forma a diminuir os riscos de disfunção provocada pela influência do transporta e da manutenção no sistema de refrigeração.

O aparelho deve estar ligado à rede elétrica segundo a regulamentação e as normas em vigor.

O aparelho não deve ser utilizado ao ar livre ou exposto às intempéries.

Depois da instalação, a ficha do aparelho terá de ser facilmente acessível.

Não guarde neste aparelho substâncias explosivas tais como as bombas aerossol que contém um agente propulsor inflamável.

Desligue sempre o aparelho da fonte de alimentação elétrica antes de o limpar.

Se o cabo elétrico estiver danificado deve ser substituído pelo no Serviço Pós Venda ou por um profissional qualificado.

Se não utilizar o seu combinado por um longo período, pare-o com o botão correspondente e desligue-o. Esvazie-o, limpe-o e deixe as portas entreabertas.

De forma a preservar o meio ambiente, ponha o seu aparelho usado aos serviços habilitados para a recolha do eletrodoméstico.

A embalagem é constituída de materiais ecológicos que podem ser reciclados ou destruídos sem prejudicar o meio ambiente.

A placa de características técnicas fica na parte interna do aparelho. Se esta não estiver no seu idioma, cole por cima a etiqueta adesiva em anexo.

AVISO: as aberturas de ventilação do aparelho ou do móvel no qual está embutido devem ficar limpas e não estar obstruídas.

AVISO: não utilize nenhum instrumento para descongelar o aparelho, exceto os recomendados pelo construtor.

AVISO: é favor não danificar o circuito do fluido frigorígeno.

AVISO: Não utilize aparelhos elétricos no interior do frigorífico destinados aos alimentos, exceto os recomendados explicitamente pelo fabricante.

AVISO: para evitar qualquer perigo resultante da instabilidade do aparelho, tenha o cuidado de instalá-lo de acordo com as instruções.

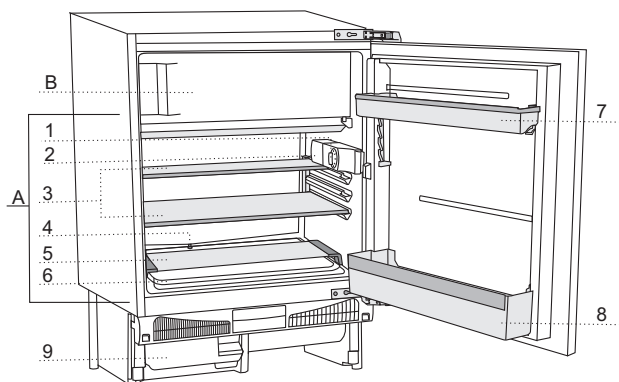


O símbolo no produto ou na embalagem indica que este produto não pode ser tratado como lixo doméstico. Em vez disso, deve ser entregue ao centro de recolha selectiva para a reciclagem de equipamento eléctrico e electrónico. Ao garantir uma eliminação adequada deste produto, irá ajudar a evitar eventuais consequências negativas para o meio ambiente e para a saúde pública, que, de outra forma, poderiam ser provocadas por um tratamento incorrecto do produto. Para obter informações mais pormenorizadas sobre a reciclagem deste produto, contacte os serviços municipalizados locais, o centro de recolha selectiva da sua área de residência ou o estabelecimento onde adquiriu o produto.

CONSELHOS PARA POUPAR ELECTRICIDADE COM O SEU COMBINADO FRIGORÍFICO/ CONGELADOR

- Respeite as instruções de instalação.
- Não abra a porta do aparelho mais do que o necessário.
- Verifique de vez em quando se o ar circula livremente atrás do aparelho.
- O condensador montado na parede traseira do aparelho deve estar sempre limpo (ver o capítulo «Limpeza do aparelho»).
- Se a junta estiver danificada ou descolada, substitua-a o mais rápido possível.
- Guarde os seus alimentos em recipientes fechados ou em outras embalagens apropriadas.
- Antes de guardar os alimentos no frigorífico, deixe-os arrefecer à temperatura ambiente.
- Descongele os seus congelados no frigorífico.
- Pode remover algumas gavetas do congelador como descrito no manual de forma a utilizar a totalidade do espaço disponível.
- Descongele o seu congelador convencional quando a camada de gelo acumulada nas paredes atinge 3 a 5 mm de espessura.
- Verifique se as prateleiras estão distribuídas regularmente e se algum ar circula facilmente entre os alimentos (lê as recomendações do manual sobre a arrumação dos alimentos).
- Se o seu aparelho estiver equipado de um ventilador, não obstrua as chegadas de ar.

DESCRIÇÃO DO APARELHO



A Frigorífico

B Congelador

- 1 Painel de comandos
- 2 Iluminação interior do frigorífico
- 3 Prateleiras de vidro (ajustáveis em altura)
- 4 Orifício para o escoamento da água de descongelamento
- 5 Tabuleiro snack
- 6 Recipiente de legumes
- 7 Prateleira de porta ajustável em altura
- 8 Compartimento de garrafas
- 9 Coletor de água de descolagem

- Os equipamentos interiores do aparelho podem diferir consoante os modelos.

INSTALAR E LIGAR

ESCOLHER A LOCALIZAÇÃO

- Coloque o aparelho num lugar seco e bem ventilado. A temperatura ambiente mais favorável para o seu bom funcionamento está indicada na tabela abaixo. A classe climática do aparelho aparece na sua placa de identificação.

Classe climática	Temperatura ambiente
SN (subnormal)	de +10°C a +32°C
N (normal)	de +16°C a +32°C
ST (subtropical)	de +16°C a +38°C
T (tropical)	de +16°C a +43°C

Aviso: verifique se a peça na qual o aparelho está instalado é o suficiente grande. É necessário contar pelo menos 1m³ para 8 g de fluido frigorígeno. A quantidade de refrigerante contida no aparelho está indicada na placa das características colocada no interior do combinado.

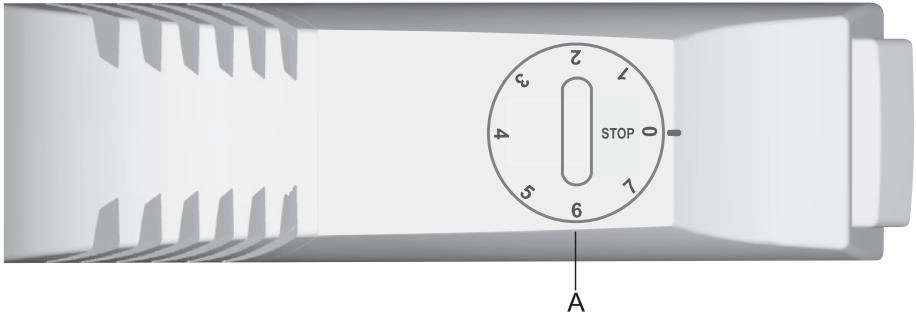
POSICIONAMENTO DO APARELHO

- O aparelho está equipado de pés ajustáveis que permitem ajustar a sua altura entre 82 e 90 cm.
Ajuste a altura do aparelho antes de o colocar no seu espaço de embutimento; a altura terá de ser ajustada de forma que a borda superior do frigorífico seja apenas por baixo do plano de trabalho (ver o manual de instalação).
- Evite expor o aparelho aos raios solares diretos ou de o colocar em proximidade de uma fonte de calor. Se for impossível, será necessário instalar uma placa de isolamento entre o frigorífico e a fonte de calor.

LIGAR À REDE ELÉCTRICA

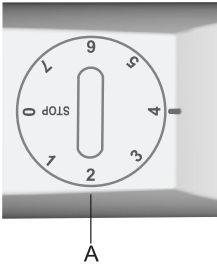
- Ligue o aparelho à rede eléctrica com o cabo de alimentação. A tomada eléctrica deve ser ligada à terra para garantir a sua segurança. A tensão nominal e a frequência estão indicadas na placa de identificação do aparelho.
- A ligação à rede eléctrica e a ligação à terra do aparelho devem ser realizadas de acordo com os regulamentos e normas eléctricas em vigor. O aparelho pode tolerar diferenças de tensão de curta duração, mas no máximo de +/-6%.

FUNCIONAMENTO DO APARELHO

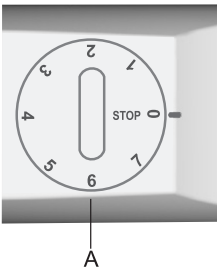


A Botão do termostato: ajustar a temperatura e Ligar/Desligar

LIGAR E DESLIGAR O APARELHO

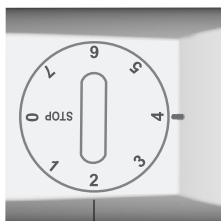


Ligar: rode o botão do termostato **A** no sentido dos ponteiros de um relógio para a posição **7**.

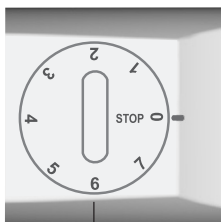


Ligar: rode o botão do termostato **A** no sentido dos ponteiros de um relógio para a posição **7**.

AJUSTAR A TEMPERATURA



A



A

Os ajustes nos Algarismos elevados (para a posição 7) correspondem às temperaturas mais baixas (mais frias). Neste caso, a temperatura do frigorífico pode descer abaixo de 0°C. Apenas ajuste o termostato nos valores elevados se for necessário e recomendado para obter uma refrigeração intensa ou se a temperatura ambiente for inferior a 16°C. Quando a temperatura ambiente é normal, recomendamos-lhe de ajustar o termostato num valor médio.

- As variações da temperatura ambiente têm uma incidência na temperatura do frigorífico ; ajuste o botão do termostato conseqüentemente.
- Na posição **STOP (0)**, o frigorífico não funciona (o sistema de refrigeração está desligado) mas o aparelho está na mesma sob tensão (a iluminação interior acende-se quando se abra a porta).

EQUIPAMENTOS DO APARELHO

(*: os equipamentos variam consoante os modelos)

PRATELEIRAS

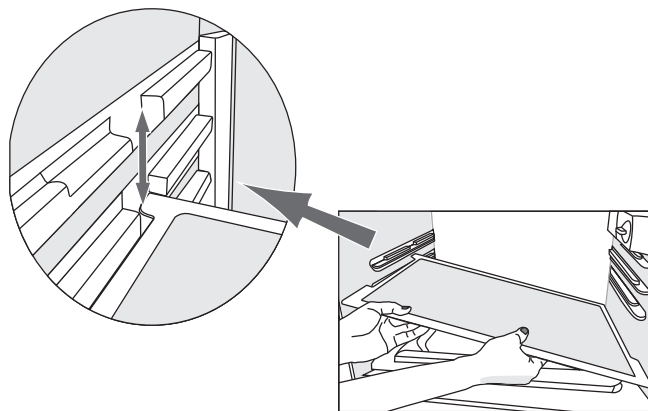
Pode ajustar as prateleiras com bom lhe convier com as corrediças que equipam o frigorífico. Uma proteção impede as prateleiras de sair inteiramente pela frente.

Para modificar a posição de uma prateleira:

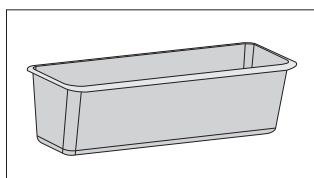
- Levante a prateleira com a mão e puxe-a para si até o espaço vazio das corrediças.
- Introduza a prateleira pelo espaço vazio para o inserir à altura que lhe convier.
- Quando a prateleira está na altura desejada, empurre-a para o fundo até a extremidade das corrediças.

Para remover uma prateleira do frigorífico:

- Levante a prateleira com a sua mão e puxe-a para si até o espaço vazio das corrediças.
- Quando chega ao espaço vazio, levante o lado esquerdo da prateleira e puxe-a na posição inclinada para a remover.
- Para recolocar a prateleira no devido lugar, proceda ao contrário.

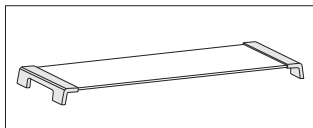


RECIPIENTE DE LEGUMES



- O recipiente de legumes encontra-se na parte inferior do frigorífico, por baixo do tabuleiro snack. Garante um grau de humidade adequado, benéfico às frutas e legumes (seca mais lentamente).

TABULEIRO SNACK

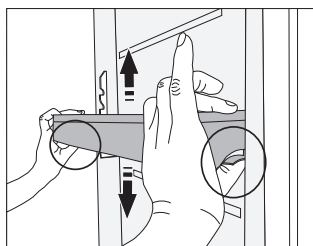


- O tabuleiro snack fica situado na parte superior do recipiente de legumes. Pode utilizá-lo como prateleira ou como tabuleiro de serviço.

CONTRAPORTA DO FRIGORÍFICO

Na contraporta do frigorífico, as prateleiras servem para conservar queijo, manteiga, ovos, iogurtes e outros saquinhos, tubos e conservas. A parte inferior da porta está equipada de um compartimento para garrafas.

PRATELEIRAS AJUSTÁVEIS

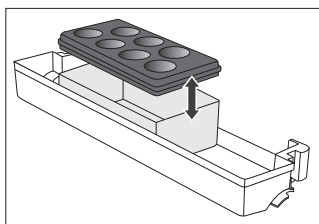


Pode ajustar como bom lhe convier a altura das prateleiras sem ter de as retirar do aparelho.

Puxe para si as duas pequenas alavancas situadas de ambos os lados da prateleira e faça-as correr para cima ou para baixo.

Para retirar uma prateleira, faça-a deslizar o mais alto que puder, e depois retire-a.

CAIXA MULTI-USO*



- A **caixa multi-uso** é um acessório prático para guardar os alimentos soltando um forte odor, como o queijo ralado, o azul ou o roquefort, as salsichas, as cebolas, a manteiga, etc.
- A tampa de silicone fecha hermeticamente a caixa e impede os alimentos de secar e os odores de se espalhar em todo o frigorífico.

- Esta tampa de silicone pode servir igualmente de recipiente aos ovos ou aos gelos.
- Se utilizar a tampa flexível como recipiente de ovos, coloque-a diretamente na prateleira de porta de cima e sirva-se da caixa para guardar os alimentos em pequeno acondicionamento tais como paté, doce, tubos, etc.

COMO GUARDAR ALIMENTOS NO FRIGORÍFICO

PRECAUÇÕES E CONSELHOS



A utilização correta do aparelho, a embalagem cuidada dos alimentos, o ajuste adaptado da temperatura e o respeito das regras de higiene são essenciais para salvaguardar a qualidade dos alimentos conservados no frigorífico.

Respeite sempre a data limite de consumo indicada nas nossas embalagens.

Conserve os seus alimentos em recipientes fechados ou embale-os cuidadosamente para que não se impregnam mutuamente dos diferentes odores.

Não guarde matérias inflamáveis, voláteis ou explosivas no seu frigorífico.

As garrafas com bebidas muito alcoolizadas devem ficar fechadas hermeticamente e guardadas na posição vertical.

Algumas soluções orgânicas, os óleos essenciais de citrinos, o ácido da manteiga e das matérias gordas, podem causar o envelhecimento prematuro das matérias plásticas e da junta se estes estiverem expostos por muito tempo aos seus efeitos.

Um odor desagradável significa que um alimento está estragado ou que o frigorífico não está limpo (ver o capítulo Limpeza).

Um odor desagradável significa que um alimento está estragado ou que o frigorífico não está limpo (ver o capítulo Limpeza).

DURAÇÃO DE CONSERVAÇÃO DOS ALIMENTOS

Duração de conservação recomendada no frigorífico

Alimentos	Duração
Ovos, marinadas, carne fumada	Até 10 dias
Queijo	Até 10 dias
Legumes raiz	Até 8 dias
Manteiga	Até 7 dias
Sobremesas, frutos, pratos confeccionados, carne fresca em pedaços	Até 2 dias
Peixe, carne fresca triturada, frutos do mar	1 dia

CONGELAMENTO DOS ALIMENTOS FRESCOS E ARMAZENAMENTO DOS CONGELADOS

PROCEDIMENTO DE CONGELAMENTO



A quantidade de alimentos frescos que pode congelar numa só vez está indicada na placa das características do aparelho. Se congelar uma maior quantidade, pode prejudicar a qualidade do congelamento e dos alimentos que já estão congelados.

- 24 horas antes de congelar alimentos frescos, rode o botão do termostato para a posição 5 ou 7. Quando tiver decorrido 24 horas, coloque os alimentos frescos na prateleira do compartimento de congelamento. Cerca de 24 horas depois de ter introduzido os alimentos a congelar, rode o botão do termostato para uma posição média (ver o capítulo Ajuste da temperatura)

Tenha o cuidado de verificar se os alimentos frescos não toquem nos que já estão congelados.

- Se congelar apenas pequenas quantidades (até 1 kg), não será necessário modificar o ajuste da temperatura (ver as instruções do capítulo Ajuste da temperatura).

PRECAUÇÕES A TER PARA O CONGELAMENTO DOS ALIMENTOS FRESCOS



Apenas congele os alimentos adaptados e que suportam bem as temperaturas baixas. Os produtos destinados ao congelamento devem ser frescos e de boa qualidade.

Escolha a embalagem conveniente para cada tipo de produto e embale-os correctamente.

A embalagem deve ser estanque ao ar e à humidade para evitar a secura e a perda das vitaminas dos alimentos congelados.

Marque as porções embaladas indicando a data de congelamento, a quantidade e a natureza do produto.

É indispensável que os alimentos congelem o mais rápido possível. As porções não devem portanto ser demasiadas grandes. Recomenda-se de as deixar ficar no frigorífico antes de os congelar.

CONSERVAÇÃO DOS CONGELADOS DO COMÉRCIO

- Respeite as instruções do fabricante para a conservação e a utilização dos congelados. A temperatura de armazenamento e a data limite de consumo dos congelados comprados no comércio aparecem nas embalagens.
- Aquando das suas compras, escolha apenas congelados corretamente embalados, com uma rotulagem regulamentar, e conservados a uma temperatura sempre inferior a -18°C .
- Não compre produtos cobertos por gelo, porque indica que já começaram a descongelar várias vezes; estes congelados são de qualidade inferior.
- No trajeto para sua casa, proteja os congelados contra o descongelamento, porque a elevação da temperatura encurte a sua duração de conservação e altera as suas qualidades nutricionais.

DURAÇÃO DE CONSERVAÇÃO DOS CONGELADOS

DURAÇÃO DE CONSERVAÇÃO RECOMENDADA NO CONGELADOR

Alimentos	Duração de conservação
Frutos, vaca	de 10 a 12 meses
Legumes, vitela, ave	de 8 a 10 meses
Carne de caça	de 6 a 8 meses
Porco	de 4 a 6 meses
Carne picada ou em pedaços	4 meses
Pão, pastelarias, pratos confeccionados, peixes magros	3 meses
Tripas	2 meses
Salsichas fumadas, peixes gordos	1 mês

DESCONGELAMENTO DOS CONGELADOS

O frio não destrói os micro-organismos que voltam muito rapidamente ativos após o descongelamento e podem estragar os produtos. É portanto necessário consumir o mais rápido possível os alimentos parcial ou totalmente descongelados. Um descongelamento parcial reduz o valor nutricional dos alimentos, especialmente dos frutos, dos legumes e dos pratos confeccionados.

DESCONGELAR O APARELHO

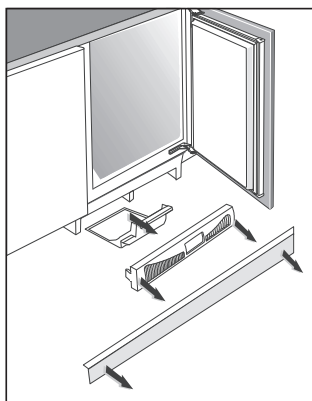
DESCOLAGEM AUTOMÁTICA DO FRIGORÍFICO

Não é necessário descongelar o frigorífico, porque a película de gelo colocada na parede traseira elimina-se automaticamente.

Durante os períodos de não atividade do compressor, o gelo derrete e a água escorre para uma boca de descarga por um orifício colocado na parte inferior do aparelho, e depois é recolhida no coletor situado na parte inferior do frigorífico de onde se evapora.

No caso da parede traseira ficar coberta por uma camada de gelo excessiva (3 a 5 mm), desligue o frigorífico e descongele-o manualmente.

Neste caso, recomenda-se de esvaziar o coletor de água de descolagem situado debaixo do aparelho.



- Retire o rodapé do móvel de embutir.
- Passe a mão nas aberturas do rodapé do frigorífico e liberte o loquete.
- Puxe o rodapé para si e remova-o.
- Remova o coletor de água da descolagem e esvazie-o.

DESCONGELAMENTO DO CONGELADOR CONVENCIONAL

- Quando a camada de gelo atinge 3 a 5 mm de espessura, é necessário descongelar o congelador.
- 24 horas antes do descongelamento, active a função Congelamento rápido para arrefecer os seus congelados ao máximo (ver o capítulo: Congelamento dos alimentos frescos e armazenamento dos congelados).

Quando decorrerem as 24 horas, retire os seus alimentos do congelador e proteja-os contra o descongelamento.

- Desligue o congelador (ver o capítulo Ligar e desligar do aparelho) e desligue o cabo de alimentação elétrica.
- Não utilize nenhum aerossol destinados ao descongelamento porque podem danificar as peças de plástico ou serem prejudicáveis para a saúde.
- Não se sirva de uma faca ou de outros utensílios bicudos para retirar o gelo, pois pode danificar as tubuladuras do sistema de refrigeração.
- Para acelerar o descongelamento, coloque uma panela de água quente numa prateleira de porta de vidro.
- Limpe e enxuga o interior do aparelho (ver o capítulo Limpeza do aparelho).
- Antes de voltar a colocar os alimentos no congelador, ligue o aparelho à corrente eléctrica e rode o botão **A** de novo para a posição pretendida.

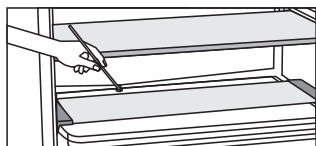
LIMPEZA DO APARELHO

Antes de começar a limpeza, desligue o aparelho da fonte de alimentação: desligue o congelador (ver o capítulo Ligar e desligar do aparelho) e desligue o cabo de alimentação elétrica da ficha.

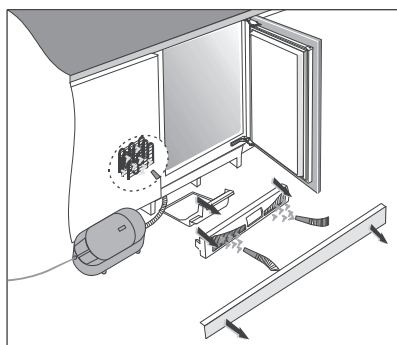
- Utilize um **pano macio** para limpar todas as superfícies. Os detergentes com **substâncias abrasivas, ácidos, ou solventes** não convêm porque danificariam o aparelho.

Limpe o **exterior** do aparelho com água e um detergente leve. Para as superfícies lacadas ou de alumínio, pode utilizar água morna com um pouco de detergente líquido ou um produto fracamente doseado em álcool (produto de limpeza para os vidros). No entanto, não utilize nenhum detergente com álcool para limpar as peças de plástico.

Lave o **interior** do aparelho com água morna e **vinagre**.



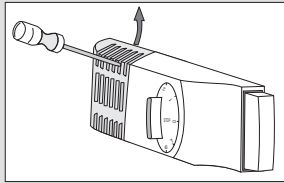
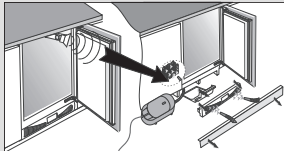
- Uma goteira e um orifício pelos quais escorre água de descongelamento estão situados debaixo da coluna de arrefecimento; não devem ficar obstruídos. Inspeccione-os periodicamente e limpe-os se necessário (por exemplo com uma palha de plástico).
- Se a camada de gelo ultrapassar 3 a 5 mm de espessura, aumentará o consumo de energia; portanto é necessário descongelar o aparelho regularmente. Não utilize para o efeito objetos bicudos, solventes, nem aerossóis.



- Para limpar o pó do **condensador** com um aspirador:
 - Retire o rodapé do móvel de embutir.
 - Passe a mão nas aberturas do rodapé do frigorífico e liberte o loquete.
 - Puxe o rodapé para si e remova-o.
 - Remova o coletor de água da descolagem.
 - Utilize um aspirador para limpar o pó no condensador.
 - Volte a colocar o coletor e os rodapés procedendo ao contrário.
- Quando acabar a limpeza, volte a colocar o aparelho em ligar e guarde os alimentos no combinado.

GUIA DE REPARAÇÃO

Anomalia:	Causa / solução
O aparelho não funciona após ter sido ligado à fonte de alimentação eléctrica:	<ul style="list-style-type: none">• O aparelho não funciona após ter sido ligado à fonte de alimentação eléctrica.
O sistema de refrigeração funciona em contínuo sem interrupções intermediárias:	<ul style="list-style-type: none">• A temperatura ambiente é demasiada elevada.• A porta ficou aberta durante demasiadas vezes e durante demasiado tempo.• A porta está mal fechada (porta amolada, junta suja ou danificada, etc.)• Colocou uma demasiada quantidade de provisões no frigorífico.• O compressor e o condensador não arrefecem o suficiente. Limpe o condensador.
As razões de um depósito excessivo de gelo na parede traseira do frigorífico são as seguintes:	<ul style="list-style-type: none">• A porta ficou aberta durante demasiadas vezes e durante demasiado tempo.• Introduziu pratos quentes no congelador.• Os alimentos ou os recipientes tocam a parede traseira.• Péssima impermeabilidade da porta.• Limpe ou substitua a junta se esta estiver suja ou danificada.
Aparece gelo no interior do congelador pelas razões seguintes:	<ul style="list-style-type: none">• A porta ficou aberta durante demasiadas vezes e durante demasiado tempo.• A porta está mal fechada.• Péssima impermeabilidade da junta.• Limpe ou substitua a junta se esta estiver suja ou danificada.
A água escorre do aparelho:	<ul style="list-style-type: none">• O orifício de drenagem está tapado, a água não pode ser escorrida na goteira.• Limpe o orifício tapado com uma palha de plástico.• Descongele manualmente a camada de gelo demasiada espessa (ver o capítulo Descongelar o aparelho).
A porta é difícil de abrir:	<ul style="list-style-type: none">• Talvez tenha dificuldades em abrir uma porta do congelador que acaba de ser fechada. Quando a porta está aberta, o ar frio que saía da cuba é substituído por ar em temperatura ambiente. Durante o arrefecimento deste ar quente, uma depressão forma-se, cria-se um vazio e a porta torna-se difícil de abrir. Passados 5 a 10 minutos, a pressão volta ao normal e pode abrir facilmente a porta.

Anomalia:	Causa / solução
<p data-bbox="92 151 318 177">Substituir a lâmpada:</p> 	<ul data-bbox="406 151 1023 507" style="list-style-type: none"> • Antes de substituir a lâmpada, desligue primeiro o aparelho da alimentação elétrica (desligue o cabo de alimentação da ficha mural. Insira uma chave de fendas na fenda da cobertura, levante-a e retire-a. Substitua a lâmpada por uma nova (gargalo E 14, com mesma potência do que a lâmpada de origem) e volte a colocar a tampa no lugar. • Não deite fora a lâmpada usada juntamente com os resíduos orgânicos. • A lâmpada é considerada um consumável, não está coberta pela garantia. • As lâmpadas utilizadas neste aparelho são lâmpadas especiais previstas exclusivamente para o eletrodoméstico. Não convêm à iluminação de uma sala.
<p data-bbox="92 520 258 545">Alarme sonoro:</p> 	<ul data-bbox="406 520 981 675" style="list-style-type: none"> • Quando o condensador está coberto de pó, o alarme sonoro fica activado a cada abertura da porta do aparelho até que a anomalia seja eliminada. • Verifique que o ar circula através das aberturas do rodapé e limpe ou tire o pó do condensador. Ver o capítulo LIMPEZA DO APARELHO.

Se não conseguir eliminar as anomalias apesar dos conselhos acima indicados, avise o Serviço Pós Venda mais próximo indicando-lhe o tipo, o modelo e o número de série que aparece na placa das características colocada no interior do aparelho.

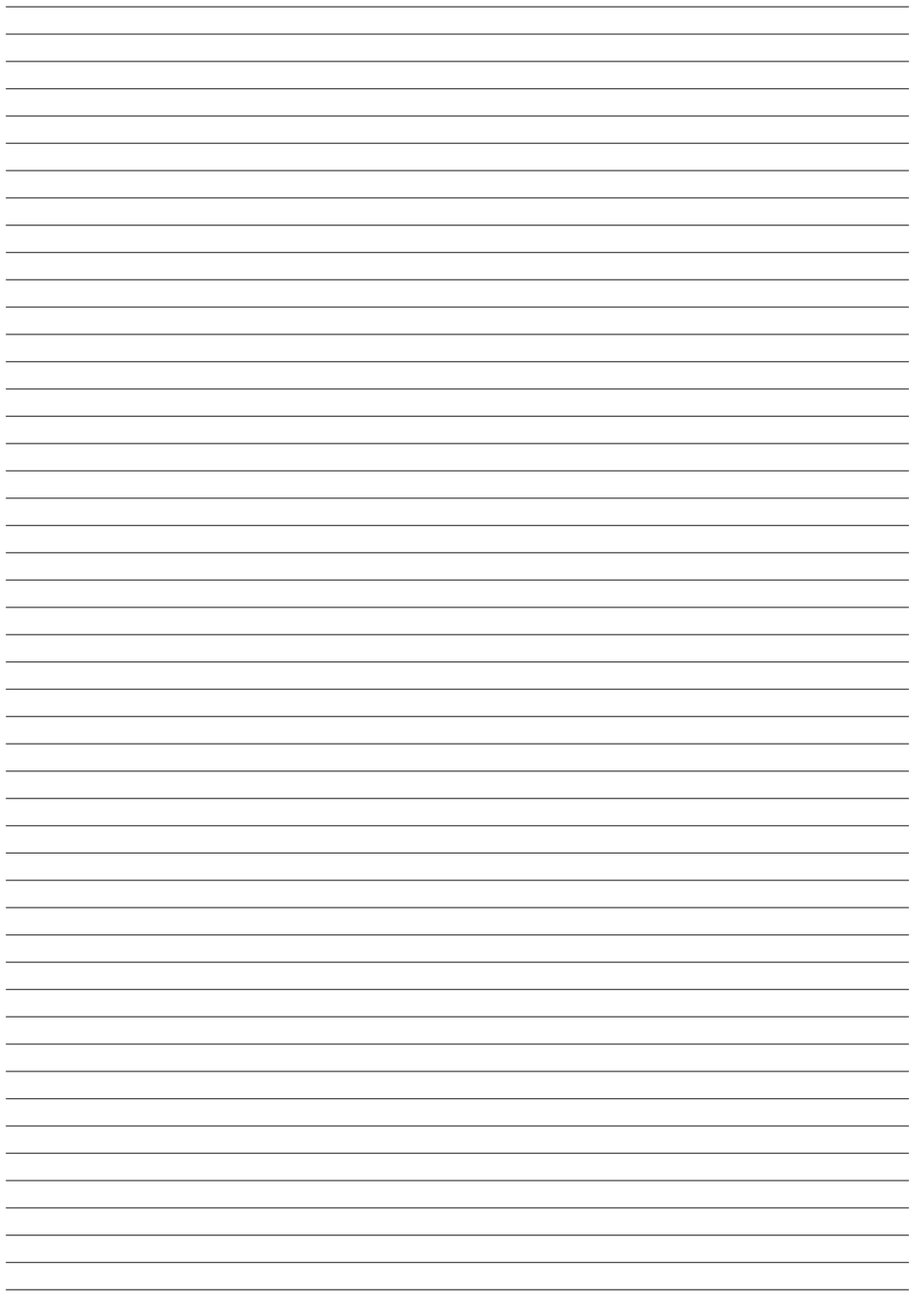
INFORMAÇÃO SOBRE O RUÍDO DO APARELHO

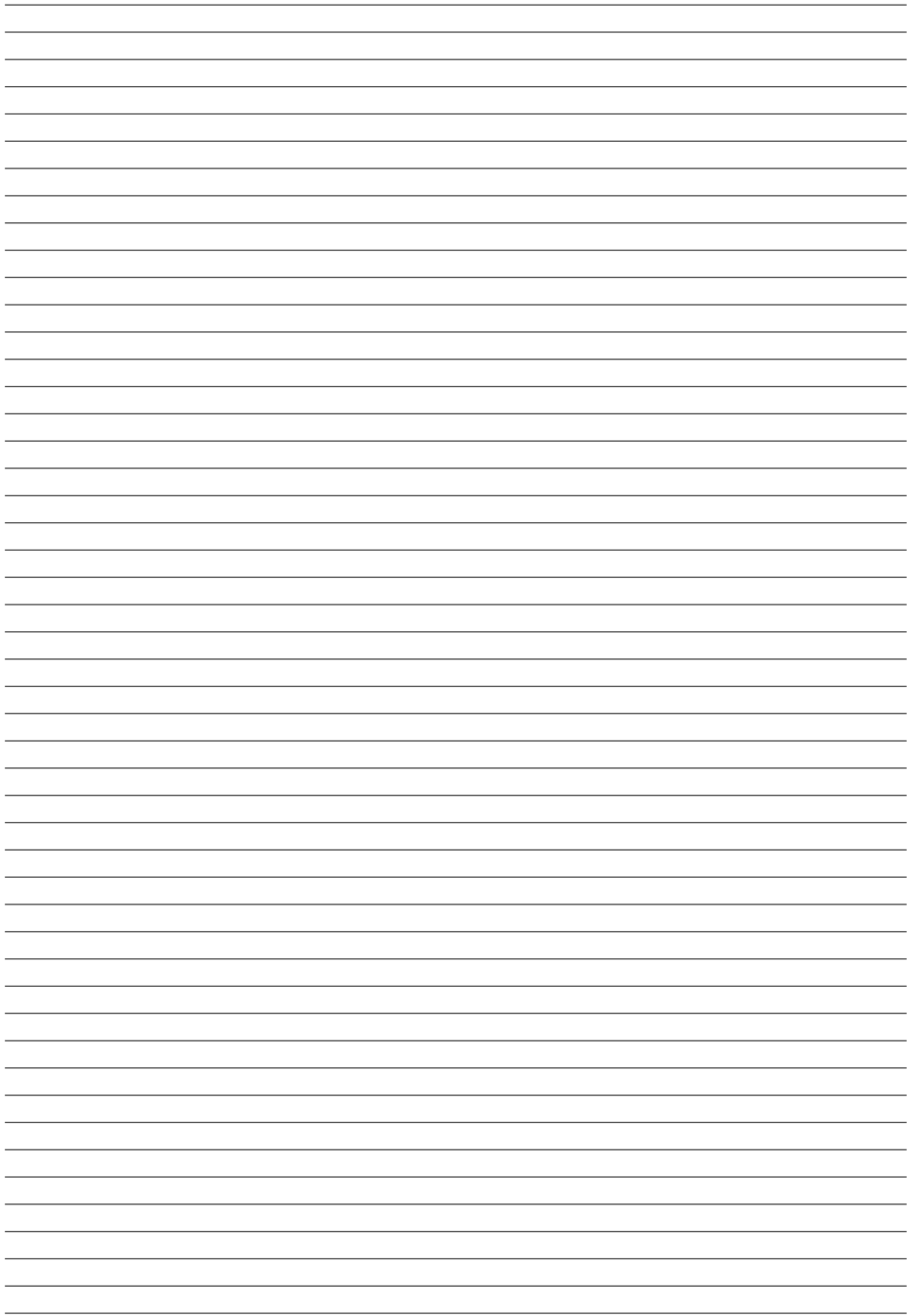
Nos aparelhos frigoríficos, a refrigeração é efectuada por um compressor (e por vezes por um ventilador) cujo funcionamento pode produzir um certo ruído. A intensidade do ruído depende da estabilidade, da idade e da utilização – correcta ou não – do aparelho.

A intensidade do ruído depende da estabilidade, da idade e da utilização – correcta ou não – do aparelho.

- **Após o arranque do aparelho**, o funcionamento do compressor e a circulação do fluido refrigerante podem ser um pouco ruidosos. Isso não é um defeito e não tem nenhuma influência na longevidade do aparelho. Com o tempo, a intensidade destes ruídos diminui.
- Por vezes, pode ouvir-se igualmente ruídos não habituais ou excessivos que são provocados mais frequentemente pelo posicionamento incorrecto do aparelho.
 - Deve ser estável e perfeitamente horizontal num chão plano e duro.
 - Não deve tocar a parede ou os elementos vizinhos.
 - Verifique se as disposições interiores estão correctamente no lugar, ou então se as caixas, garrafas ou outros recipientes não chocam.
- O funcionamento do aparelho pode ficar temporariamente mais ruidoso quando o sistema de refrigeração é mais solicitado; isso acontece durante os períodos em que se abra a porta mais frequentemente ou durante mais tempo, ou quando se introduz uma grande quantidade de alimentos frescos, ou ainda quando a congelação rápida ou a refrigeração rápida está activa.

RESERVEMO-NOS O DIREITO DE PROCEDER A MODIFICAÇÕES QUE NÃO TÊM INCIDÊNCIA NO FUNCIONAMENTO DO APARELHO.





SERVICO PÓS-VENDA

Qualquer intervenção deve ser realizada :

- quer pelo seu revendedor,
- quer por um outro profissional qualificado autorizado pela marca.

Ao chamá-los, indique a referência completa de sua máquina (o modelo, o tipo, o número da série). Estas informações figuram na placa de identificação.

