



TEKA

User Manual
WDT 71040 WH

EN ES PT FR DE

www.teka.com

Obrigado por escolher este produto.

Este Manual de Utilizador contém informações de segurança e instruções importantes relativamente ao manuseamento e manutenção do seu eletrodoméstico.

Por favor, despenda algum tempo a ler este Manual de Utilizador antes de utilizar o seu eletrodoméstico e guarde-o para referência futura.

Ícone	Tipo	Significado
	AVISO	Risco de lesão grave ou morte
	RISCO DE CHOQUE ELÉTRICO	Risco de tensão perigosa
	INCÊNDIO	Risco de incêndio
	CAUIDADO	Risco de danos materiais ou lesão
	IMPORTANTE / NOTA	Informações sobre sobre manusear corretamente o sistema

ÍNDICE

1. INSTRUÇÕES DE SEGURANÇA	1
1.1 Avisos Gerais de Segurança	2
1.2 Durante a Utilização	8
1.3 Embalagem e Ambiente	9
1.4 Informações de Poupança.....	9
2. ESPECIFICAÇÕES TÉCNICAS	11
3. VISTA GERAL DA SUA MÁQUINA	12
3.1 Aparência geral.....	12
4. INSTALAÇÃO	12
4.1 Remover os parafusos de transporte	12
4.2 Ajustar os pés/ajustar os suportes ajustáveis.....	13
4.3 Ligação elétrica	13
4.4 Ligação de entrada de água.....	13
4.5 Ligação de saída de água	14
5. VISÃO GERAL DO PAINEL DE CONTROLO	15
5.1 Gaveta do detergente.....	15
5.2 Secções	16
5.3 Disco de programas	16
5.4 Ecrã eletrónico.....	16
6. UTILIZAÇÃO DA SUA MÁQUINA DE LAVAR ROUPA	17
6.1 Preparação da sua roupa	17
6.2 Colocar a roupa na máquina	17
6.3 Adicionar detergente à máquina.....	18
6.4 Funcionar com a sua máquina	18
6.5 Selecionar um programa	19
6.6 Sistema de Detecção de meia carga	19
6.7 Funções adicionais	19
6.8 Botão Iniciar/Pausa	22
6.9 Bloqueio para crianças	22
6.10 Cancelar o programa	22
6.11 Fim do programa	22
7. TABELA DE PROGRAMAS	23
7.1 Informação importante.....	29
8.1 Aviso	30
8.2 Filtros de entrada de água.....	30
8.3 Filtro da bomba.....	31
8.4 Gaveta do detergente.....	31
9. Estrutura/Tambor	32
10. RESOLUÇÃO DE PROBLEMAS	33

1. INSTRUÇÕES DE SEGURANÇA

Fonte de alimentação	(V/Hz) (220-240) V~/50Hz
Corrente total (A)	10
Pressão de água (Mpa)	Máximo 1 Mpa / Mínimo 0,1Mpa
Potência total (W)	2200
Capacidade máxima de lavagem (roupa seca) (kg)	10
Capacidade máxima de secagem (kg)	6

- Não instale a sua máquina sobre uma carpete ou em chão similar que pudessem evitar a ventilação da sua base.
- O eletrodoméstico não deverá ser utilizado por pessoas (incluindo crianças) com capacidades mentais, sensoriais e físicas reduzidas ou com falta de experiência ou conhecimento a menos que tenham sido supervisionados ou tenham recebido instruções relativamente à utilização do eletrodoméstico por parte de uma pessoa responsável pela sua segurança.
- Crianças com idade inferior a 3 anos deverão ser mantidas afastadas a menos que tenham supervisão contínua.
- Contacte o centro de reparação autorizada mais próximo se houver avarias no cabo elétrico e o mesmo necessitar de substituição.
- Utilize apenas a nova mangueira de entrada de água que vem com a sua máquina aquando da realização de ligações de entrada de água à sua máquina. Nunca utilize mangueiras de entrada de água velhas, usadas ou danificadas.

- As crianças não devem brincar com o eletrodoméstico. A limpeza e a manutenção por parte do utilizador não deverão ser realizadas por crianças sem supervisão.

Para assegurar a sua segurança e a segurança dos outros, por favor, leia as seguintes precauções de segurança antes de utilizar ou instalar a sua Máquina de Secar.

A sua máquina destina-se apenas a uso doméstico. Utilizá-la para fins comerciais irá fazer com que a garantia seja cancelada.



Este manual foi preparado para mais do que um modelo, portanto, o seu eletrodoméstico poderá não possuir algumas das características aqui descritas. Por esta razão, é importante tomar particular atenção a quaisquer imagens aquando da leitura do manual operativo.

1.1 Avisos Gerais de Segurança

Antes de configurar a sua Máquina de Secar, remova os quatro parafusos de transporte e as arruelas de borracha da traseira da máquina.

- A sua garantia não cobre os danos causados por fatores externos como por exemplo, incêndio, inundação e outras fontes de danos.
- Guarde este manual para utilização futura e entregue-o ao utilizador seguinte.
- A temperatura ambiente necessária para o funcionamento da sua máquina de secar é 15-25 °C.
- Quando a temperatura for abaixo de 0 °C, as mangueiras poderão partir ou o cartão eletrónico poderá não funcionar corretamente.
- Por favor, certifique-se de que as roupas carregadas na máquina de secar estão livres de objetos estranhos como por exemplo, unhas, agulhas, isqueiros e

moedas.

- Não deve ser permitida a acumulação de cotão em volta da máquina de lavar.
- Poder-se-ão acumular resíduos em detergentes e amaciadores expostos ao ar durante um longo período de tempo. Coloque apenas amaciador ou detergente na gaveta no início de cada lavagem.
- Desligue a sua máquina de secar da tomada ou desligue a alimentação de água se a sua máquina de secar não for usada durante um longo período de tempo. Recomendamos que deixe a porta aberta para evitar a acumulação de humidade dentro da máquina de secar.
- Alguma água poderá ficar dentro da máquina de secar em resultado das verificações de qualidade durante a produção. Isto não irá afetar o funcionamento da sua máquina de secar.
- Mantenha o saco de documentos que foi fornecido dentro da sua máquina de secar e contém este manual de utilizador fora do alcance das crianças e bebés para evitar o risco de asfixia.
- A embalagem da máquina poderá ser perigosa para crianças. Não deixe que crianças brinquem com a embalagem ou com pequenas peças da máquina de secar.
- Utilize programas de pré-lavagem apenas para roupa muito suja.
- Não exceda a carga máxima para o programa de lavagem ou secagem que escolheu.
- Na eventualidade de uma avaria, desligue a sua máquina de secar da tomada e desligue a alimentação de água. Não tente reparar a máquina de secar. As reparações só podem ser realizadas por um agente de agente aprovado.
- Nunca abra a gaveta do detergente enquanto a

máquina de secar estiver a funcionar.

- Nunca force a abertura de porta quando a máquina de secar estiver a funcionar.
- Siga as instruções do fabricante relativamente à utilização de amaciador de tecidos ou outros produtos similares que deseje utilizar na sua máquina de secar.
- Não páre a máquina de secar antes da fase de secagem de um programa ter sido completada. Se tiver de o fazer, remova rapidamente toda a sua roupa e espalhe rapidamente os itens numa superfície adequada para permitir que arrefeçam.
- O eletrodoméstico não deverá ser fornecido através de um dispositivo de ativação externo, como por exemplo, um temporizador ou conectado a um circuito que seja ligado e desligado através de um utilitário.
- Este eletrodoméstico não deverá ser instalado através de uma porta fechada, uma porta deslizante ou uma porta com dobradiça do lado oposto ao da máquina de lavar, de forma a que a abertura total da porta da máquina de secar seja restrita.
- Instale a sua de secar máquina num local onde possa ter ventilação suficiente de preferência onde haja circulação de ar constante.

AVISOS DE SEGURANÇA

- Leia estes avisos. Ignorar estes avisos poderá colocá-lo/a a si e aos outros em risco de lesões fatais.

RISCO DE QUEIMADURAS

- Não toque na porta, na mangueira de drenagem ou em qualquer água descarregada enquanto a sua máquina de secar estiver a funcionar. As temperaturas altas envolvidas criam risco de

queimadura.

- Abra a porta totalmente após o processo de secagem. Não toque na porta de vidro. Irá atingir temperaturas altas e irá criar risco de queimadura.

RISCO DE ELECTROCUSSÃO

Não conecte a sua máquina de secar à eletricidade utilizando uma extensão.

- Uma ficha/cabo elétrico danificado poderão causar um incêndio ou dar-lhe um choque elétrico. Quando danificado deve ser substituído, isto só deverá ser realizado por pessoal qualificado.
- Nunca remova a ficha da tomada puxando o cabo. Segure sempre pela ficha.
- Nunca toque na ficha/cabo elétrico com as mãos molhadas uma vez que isto pode causar curto circuito ou choque elétrico.
- Não toque na sua máquina de secar se tiver as mãos ou os pés molhados.
- Contacte o centro de reparação autorizada mais próximo para obter assistência se houver avarias no cabo elétrico.

Risco de Explosão

- Enxague adequadamente quaisquer químicos, como por exemplo, o removedor de nódoas, das ruas roupas antes de iniciar um programa de lavagem e de secagem. Qualquer falha em fazê-lo poderá causar risco de explosão quando é utilizada a função de secagem.

Risco de Incêndio

- Não armazene líquidos inflamáveis ou explosivos perto da sua máquina.
- Itens que estejam sujos com substâncias como óleo de cozinha, acetona, álcool, gasolina,

querosene, removedores de nódoas, aguarrás, ceras e removedores de ceras deverão ser lavados em água quente com uma quantidade extra de detergente antes de serem secos no tambor.

- Não utilize a bola/dispositivo de ajuste de detergente se tiver selecionado um programa de lavagem e secagem uma vez que isto poderá criar risco de incêndio.
- Não seque a sua roupa na condições especificadas abaixo uma vez que apresentam risco de incêndio.
 - Se a roupa não for lavada.
 - Se as nódoas de base de óleo não forem pré-tratadas antes de iniciar o programa de lavagem e secagem.
 - A roupa que tiver sido limpa com químicos industriais.
 - A roupa que tenha uma elevada quantidade de esponja, espuma, borracha ou partes e acessórios tipo borracha.
 - Itens como borracha de esponja (espuma de látex), toucas de duche, têxteis à prova de água, artigos de base de borracha e roupas ou almofadas com recheios de borracha de espuma não devem ser secas no processo de secagem do eletrodoméstico.
 - Itens recheados ou danificados (como por exemplo, almofadas ou casacos). A esponja de borracha apresenta risco de incêndio durante o processo de secagem.
- Nunca utilize produtos que contenham solventes na sua máquina.
- Por favor, certifique-se de que as roupas carregadas na máquina de secar estão livres de

objetos estranhos como por exemplo, unhas, agulhas, isqueiros e moedas.

⚠ Risco de Queda e de Lesão

- Não suba para cima da sua máquina de secar.
- Certifique-se de que mangueiras e cabos não causam perigo de queda.
- Não vire a sua máquina de secar ao contrário ou de lado.
- Não levante a sua máquina de secar usando a porta ou a gaveta de detergente.
- Certifique-se de que mangueiras e cabos não causam perigo de tropeção.

⚠ Para evitar risco de lesão, por favor, tome cuidado aquando da movimentação da sua máquina de secar. É pesada e recomendamos que um mínimo de duas pessoas movimente a sua máquina de secar.

⚠ Segurança infantil

- Não deixe que crianças brinquem com a máquina.
- Não deixe que crianças fiquem sozinhas perto da máquina. As crianças poderão fechar-se na máquina.
- A porta de vidro e a superfície da máquina poderão ficar muito quentes durante a operação. Não deixe que crianças toquem na máquina, poderá danificar a sua pele.
- A embalagem da máquina poderá ser perigosa para crianças. Não deixe que crianças brinquem com a embalagem ou com pequenas peças da máquina de secar.
- Poderão ocorrer envenenamento e irritação se

detergente ou materiais de limpeza forem consumidos ou entrarem em contacto com os olhos ou a pele. Mantenha os materiais de limpeza fora do alcance das crianças.

1.2 Durante a Utilização

- Não deixe animais de estimação perto da máquina.
- Certifique-se de que retirou todos os materiais de embalagem e a fita protetora do exterior da sua máquina de secar, dentro do tambor e dentro da gaveta de detergente antes da utilização. Verifique quanto a danos exteriores visíveis. Não instale ou utilize a sua máquina de secar se a mesma estiver danificada.
- A sua máquina de secar é apenas para uso doméstico e só poderá lavar e secar itens que são especificados pelo fabricante a serem lavados ou secos na máquina na etiqueta e têxteis compostos de lã lavável à mão ou tecidos de mistura de lãs e ainda cetim, renda, seda e outras roupas laváveis à mão. Não utilize a máquina de secar para qualquer propósito que não o especificamente indicado neste guia de utilizador.
- Este eletrodoméstico pode ser utilizado por crianças com 8 anos de idade e superior e por pessoas (incluindo crianças) com capacidades mentais, sensoriais e físicas reduzidas ou com falta de experiência ou conhecimento a menos que tenham sido supervisionados ou tenham recebido instruções relativamente à utilização do eletrodoméstico de forma segura e que tenham entendido os perigos envolvidos. As crianças

não devem brincar com o eletrodoméstico. A limpeza e a manutenção por parte do utilizador não deverão ser realizadas por crianças sem supervisão.

- A sua máquina só deve ser instalada por um agente de serviço autorizado. A instalação por parte de outra pessoa que não um agente autorizado poderá anular a sua garantia.

1.3 Embalagem e Ambiente

ELIMINAÇÃO DA SUA EMBALAGEM E DA SUA MÁQUINA ANTIGA DE FORMA RESPONSÁVEL

Remoção dos materiais de embalagem

Os materiais de embalagem protegem a sua máquina de quaisquer danos que poderão ocorrer durante o transporte. Por favor, recicle os materiais da embalagem.

A utilização de material reciclado reduz o consumo de matéria-prima e diminui a produção de resíduos.

1.4 Informações de Poupança

Algumas informações importantes para obter uma maior eficiência da sua máquina:

- A quantidade de roupa que colocar na sua máquina de secar não deverá exceder a quantidade máxima indicada. Evite sobrecarregar para permitir que a sua máquina funcione de forma eficiente.
- Não utilizar a característica de pré-lavagem para roupa pouco suja ou normal irá poupar eletricidade e consumo de água.

Declaração de Conformidade CE

Declaramos que os nossos produtos cumprem com as Diretivas, Decisões e Regulamentações Europeias e com os requisitos listados nos padrões referenciados.

Eliminação da sua máquina antiga

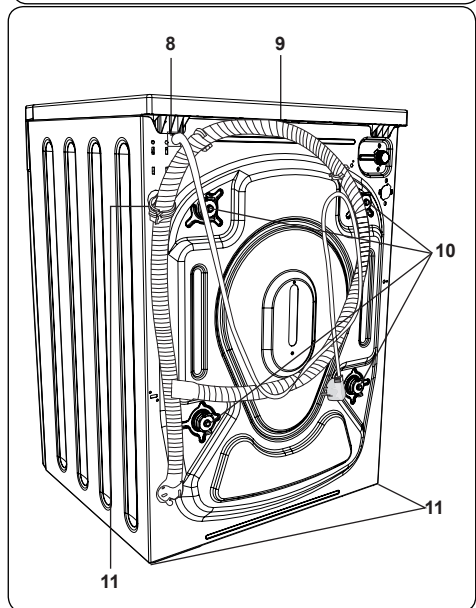
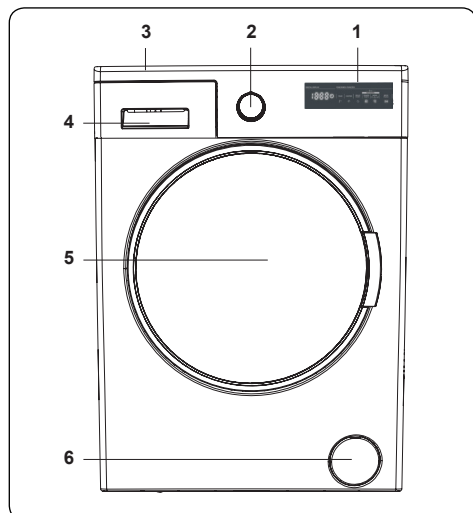


O símbolo no produto ou na embalagem indica que este produto não poderá ser tratado como resíduo doméstico. Ao invés disso, deverá ser entregue no ponto de recolha adequado para a reciclagem de equipamento elétrico e eletrónico. Ao assegurar que este produto é eliminado corretamente, irá ajudar a evitar consequências potencialmente negativas para o ambiente e para a saúde humana que poderiam, de outra forma, ser causadas pelo manuseamento de resíduos inadequado deste produto. Para informações mais detalhadas sobre a reciclagem deste produto, por favor, contacte a secretaria da sua cidade, o seu serviço de eliminação de resíduos domésticos ou a loja onde adquiriu o produto.

2. ESPECIFICAÇÕES TÉCNICAS

Capacidade máxima de lavagem de (roupa seca) (kg)	10.0
* Capacidade máxima de secagem (kg)	6.0
Velocidade de centrifugação (rpm)	140
Número de programas	15
Tensão de funcionamento/Frequência (v/hz)	220-240 / 50
Pressão da água (mpa)	Máxima: 1 Mínima: 0,1
Dimensões (AxLxP) (mm)	845x597x582

3. VISTA GERAL DA SUA MÁQUINA



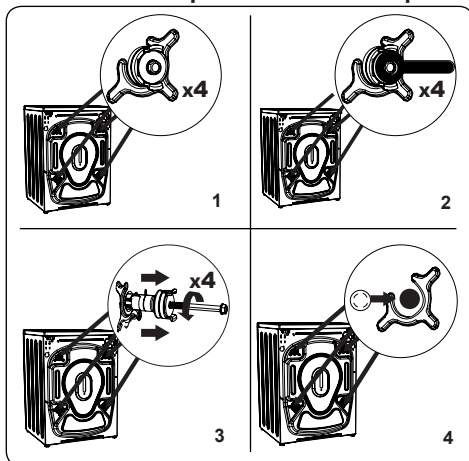
3.1 Aparência geral

1. Ecrã visualizador
2. Botão de programas
3. Tampo
4. Gaveta para detergente
5. Porta
6. Tampa do filtro da bomba
7. Cabo de alimentação

8. Mangueira de descarga
9. Parafusos de transporte
10. Pés ajustáveis
11. Suporte plástico da mangueira de descarga: (Não remova o suporte; o funcionamento da máquina será afetado).

4. INSTALAÇÃO

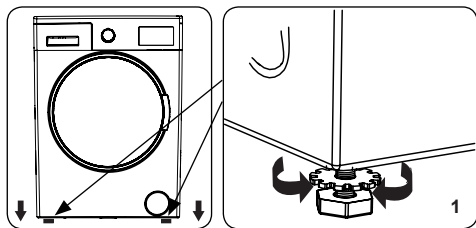
4.1 Remover os parafusos de transporte



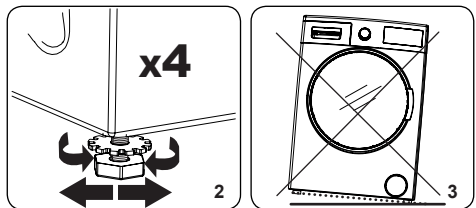
1. Antes de colocar a máquina a funcionar remova os 4 parafusos de transporte e os espaçadores de borracha da traseira da máquina. Se os parafusos não forem removidos poderão causar muita vibração, ruído e avaria da máquina, anulando o sua garantia.
2. Desaperte os parafusos de transporte rodando-os no sentido contrário ao dos ponteiros do relógio com uma chave apropriada.
3. Remova os parafusos de transporte, puxando-os.
4. Encaixe as tampas de proteção de plástico, fornecidas no saco dos acessórios, nos orifícios deixados pela remoção dos parafusos de transporte. Os parafusos de transporte deverão ser armazenados para utilização futura.

NOTA: Retire os parafusos de transporte antes de utilizar a máquina pela primeira vez. Caso não o faça, podem ocorrer erros pela máquina ter trabalhado com esses parafusos, o que anula a garantia.

4.2 Ajustar os pés/ajustar os suportes ajustáveis

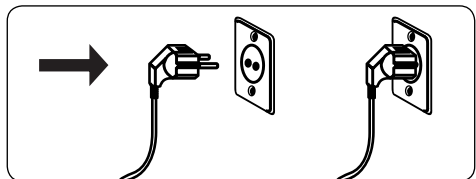


1. Não instale a sua máquina numa superfície (como um tapete) que impeça a ventilação na base.
- Para garantir um funcionamento silencioso e sem vibrações da sua máquina, instale-a numa superfície firme.
- Pode nivelar a sua máquina usando os pés ajustáveis.
- Desaperte a porca de bloqueio de plástico.



2. Para aumentar a altura da máquina, rode os pés no sentido dos ponteiros do relógio. Para diminuir a altura da máquina, rode os pés no sentido contrário ao dos ponteiros do relógio.
- Quando a máquina estiver nivelada, aperte as porcas de bloqueio rodando-as no sentido dos ponteiros do relógio.
3. Nunca insira cartão, madeira ou outros materiais semelhantes por baixo da máquina para que esta fique nivelada.
- Ao limpar o chão onde a máquina se encontra situada, tenha cuidado para não alterar o nivelamento da máquina.

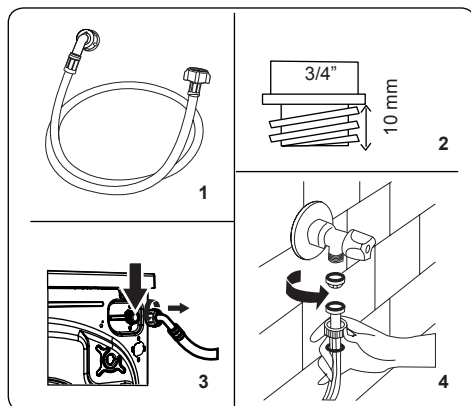
4.3 Ligação elétrica



- A sua máquina de lavar roupa necessita de uma fonte de alimentação elétrica de 220-240V, 60 50 .
- O cabo de alimentação da sua máquina de lavar roupa está equipado com uma ficha de ligação à terra. Esta ficha deve ser sempre inserida numa tomada de ligação à terra de 10 amps.
- Se não dispuser de uma tomada adequada e de fusíveis em conformidade com esta instrução, assegure-se de que o trabalho é realizado por um electricista qualificado.
- Não assumimos qualquer responsabilidade por danos que ocorram devido à utilização de equipamento sem ligação à terra.

NOTA: Trabalhar com a máquina com baixa tensão irá fazer com que o seu ciclo de vida e desempenho sejam reduzidos.

4.4 Ligação de descarga de água



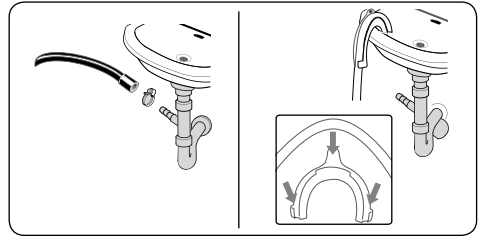
1. A sua máquina poderá ter uma ligação de entrada de água única (fria) ou ligação de entrada de água dupla (quente e fria) dependendo das especificações da máquina.
- Para evitar fugas de água nas juntas, são fornecidas 1 ou 2 porcas (consoante as especificações da sua máquina) na embalagem juntamente com a mangueira. Instale estas porcas na(s) extremidade(s) da mangueira de entrada de água que fica ligada à alimentação de água.
2. Ligue as mangueiras de entrada de

água novas a uma torneira roscada $\frac{3}{4}$ ".

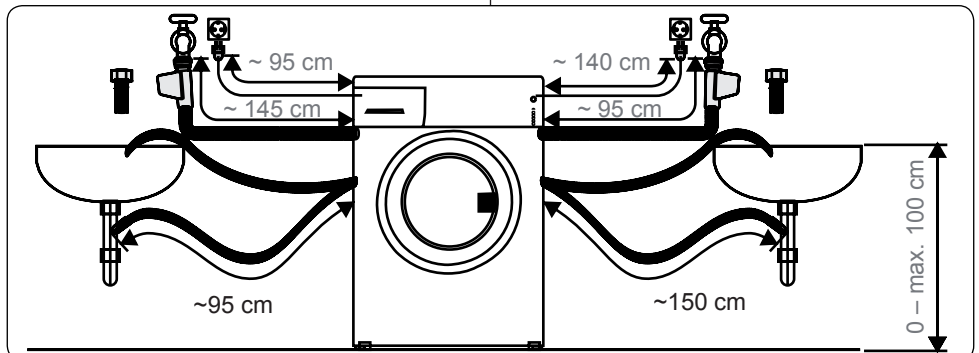
- Ligue a extremidade com a tampa branca da mangueira de entrada de água à válvula branca de entrada de água na parte traseira da máquina e a extremidade da mangueira com a tampa vermelha à válvula vermelha de entrada de água (se aplicável).
 - Aperte à mão as ligações. Em caso de dúvida, consulte um canalizador qualificado.
 - O fluxo de água com pressão de 0,1-1 Mpa permitirá que a sua máquina funcione com a máxima eficiência (pressão de 0,1 Mpa significa que passarão mais de 8 litros de água por minuto através de uma torneira totalmente aberta).
3. Quando tiver realizado todas as ligações, ligue, com cuidado, o abastecimento de água e verifique a existência de eventuais fugas.
- Certifique-se de que as novas mangueiras de entrada de água não estão presas, vincadas, torcidas, dobradas ou esmagadas. Se a sua máquina tiver uma ligação de entrada de água quente, a temperatura de alimentação de água quente não deverá ser superior a 70°C.

NOTA: A sua máquina de lavar apenas deverá ser ligada ao seu abastecimento de água através da mangueira de enchimento nova. Mangueiras antigas não deverão ser reutilizadas.

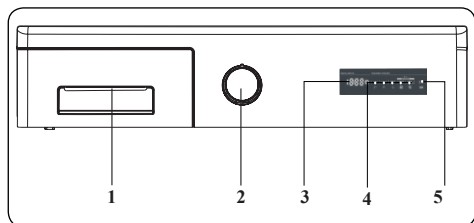
4.5 Ligação de saída de água



- Ligue a mangueira de drenagem de água a um tubo vertical ou ao cotovelo de saída de um lava-loiça, através de equipamento adicional.
- Nunca tente aumentar a mangueira de descarga de água.
- Não coloque o tubo de descarga de água da sua máquina num recipiente, balde ou banheira.
- Assegure-se de que a mangueira de descarga de água não está dobrada, torta, esmagada ou estendida.
- A mangueira de descarga de água deverá ser instalada a uma altura máxima de 100cm do solo.

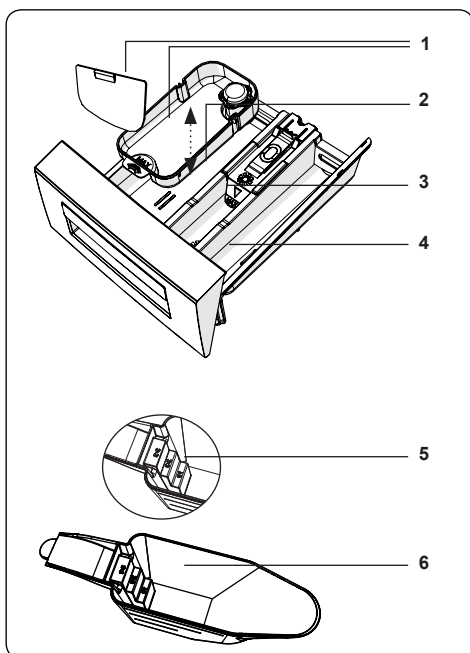
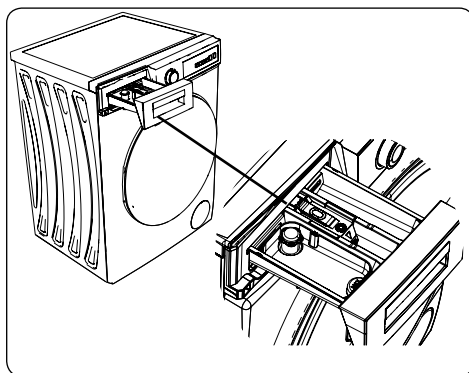


5. VISÃO GERAL DO PAINEL DE CONTROLO



- 1. Gaveta para detergente**
- 2. Botão de programas:** Utilize o disco de programas para selecionar o programa que pretende para lavar/secar a sua roupa. Rode o disco de programas no sentido dos ponteiros do relógio e no sentido contrário ao dos ponteiros do relógio para selecionar o programa pretendido. Assegure-se de que o disco está a apontar exatamente para o programa selecionado.
- 3. Ecrã visualizador**
- 4. Botões de função adicional:** Utilize estes botões para selecionar funções adicionais para o programa de lavagem de roupa. Consulte Funções Adicionais para mais informações.
- 5. Botão Iniciar/Pausa:** Iniciar ou pausar o programa selecionado.

5.1 Gaveta do detergente



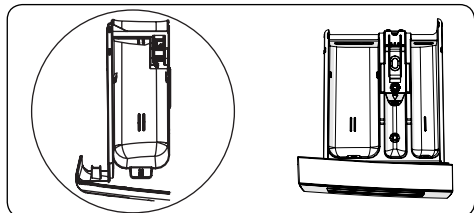
1. Depósito de dosagem para detergente líquido
2. Compartimento principal do detergente de lavagem
3. Compartimento do amaciador
4. Compartimento do detergente de pré-lavagem
5. Níveis do detergente em pó
6. Recipiente medidor de detergente em pó (*)

(*) As especificações das máquinas podem

variar dependendo da máquina adquirida.

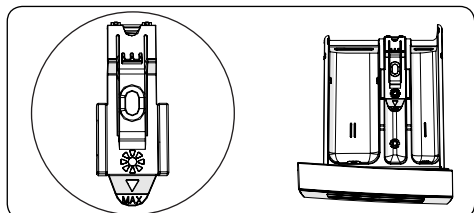
5.2 Secções

Compartimento principal do detergente de lavagem:



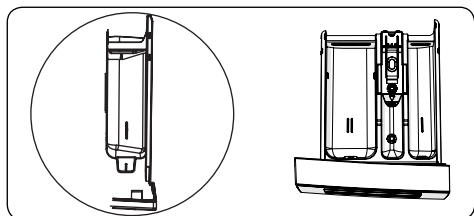
Este compartimento destina-se a detergentes líquidos ou em pó ou descalcificadores. A placa de nível de detergente líquido será fornecida no interior da sua máquina. (*)

Compartimento de amaciador:



Este compartimento é para amaciadores. Siga as instruções indicadas na embalagem. Se os amaciadores deixarem resíduos após a utilização, tente diluí-los.

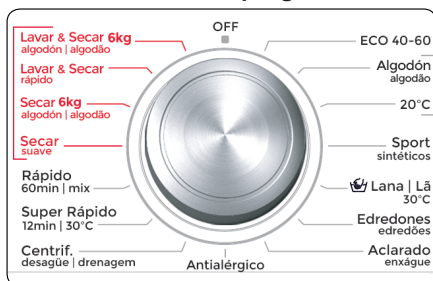
Compartimento do detergente de pré-lavagem:



Este compartimento deve ser utilizado somente quando a função de pré-lavagem estiver selecionada. Recomendamos que a função de pré-lavagem seja utilizada apenas para a roupa muito suja.

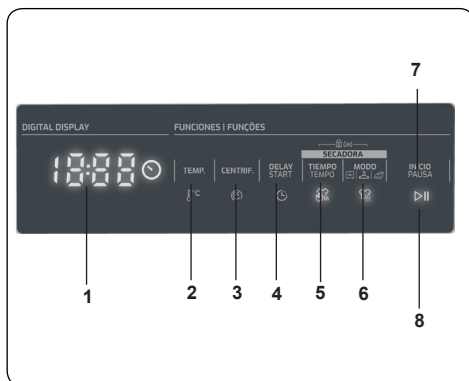
(*) As especificações das máquinas podem variar dependendo da máquina adquirida.

5.3 Botão seletor de programas



- Para seleccionar o programa desejado rode o botão de programas no sentido do ponteiro do relógio ou no sentido contrário aos ponteiros do relógio.
- Certifique-se de que escolhe exatamente o programa desejado.

5.4 Ecrã eletrónico

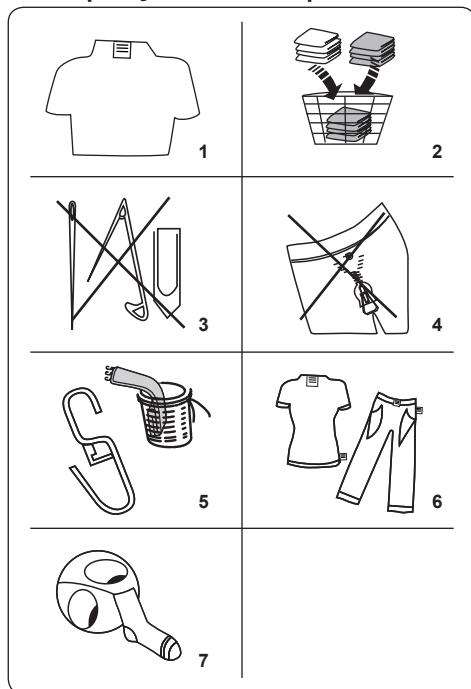


1. Ecrã digital
2. Botão de ajuste da temperatura de água
3. Botão de ajuste da velocidade RPM
4. Função adicional de início retardado
5. Seleção da duração de secagem
6. Seleção da opção de secagem
7. Botão Iniciar/Pausa
8. Luz do Botão Iniciar/Pausa

O painel do visor indica o início diferido (se configurado), a seleção da temperatura e velocidade de centrifugação. E quaisquer funções adicionais selecionadas. O painel de visualização apresenta "End" quando o programa selecionado estiver concluído. O painel de visualização também indica se ocorreu alguma falha com a sua máquina.

6. UTILIZAÇÃO DA SUA MÁQUINA DE LAVAR ROUPA

6.1 Preparação da sua roupa



1. Siga as instruções apresentadas nas etiquetas da roupa.
 - Separe a sua roupa de acordo com o tipo de tecido (algodão, sintéticos, delicados, lãs, etc), temperatura de lavagem (frio, 30°, 40°, 60°, 90°) e o grau de sujidade (ligeiramente sujo, com nódoas, muito sujo).
2. Nunca lave roupa de cor e branca juntas.
 - Os tecidos escuro poderão conter tinta em excesso e devem ser lavados várias vezes em separado.
3. Certifique-se de que não existem materiais metálicos na sua roupa ou nos bolsos; em caso afirmativo, retire-os.

! CUIDADO: Quaisquer defeitos que possam surgir devido a materiais que danifiquem a sua máquina não são cobertos pela garantia.

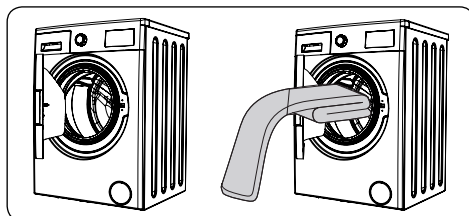
4. Feche os fechos de correr e prenda

ganchos e ilhós.

5. Retire os ganchos metálicos ou plásticos de cortinas ou coloque-os num saco ou rede de lavagem.
6. Vire do avesso roupas como calças, malhas, t-shirts e camisolas.
7. Lave as meias, lenços e outros itens pequenos numa rede de lavagem.

Pode ser aplicada lixívia	Não aplicar lixívia	Lavagem normal
Temperatura máxima para engomar de 150°C	Temperatura máxima para engomar de 200°C	Não engomar
Pode ser limpo a seco	Sem limpeza a seco	Secar na horizontal
Estender para secar	Pendurar para secar	Não utilizar máquina de secar
É permitida uma limpeza a seco em gasóleo, álcool puro e R113	Percloroetileno R11, R13, Petróleo	Percloroetileno R11, R113, Gasóleo

6.2 Colocar a roupa na máquina



- Abra a porta da sua máquina.
- Espalhe a roupa de forma uniforme na máquina.

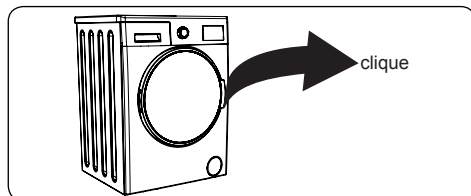
NOTA: Tenha cuidado para não exceder a carga máxima do tambor, uma vez que os resultados de lavagem podem ficar aquém do esperado, gerando também

vincos na roupa. Consulte a tabela de programas para informações sobre as capacidades de carga.

A tabela seguinte exhibe os pesos aproximados de itens de roupa típicos:

TIPO DE ROUPA	PESO (gr)
Toalha	200
Linho	500
Roupaão	1200
Colcha	700
Fronha	200
Roupa interior	100
Toalha de mesa	250

- Coloque cada item de roupa separadamente.
- Verifique que não existem itens de roupa presos entre o vedante de borracha e a porta.
- Empurre a porta ligeiramente até ouvir um clique.



- Assegure-se de que a porta está totalmente fechada, caso contrário o programa não será iniciado.

6.3 Adicionar detergente à máquina

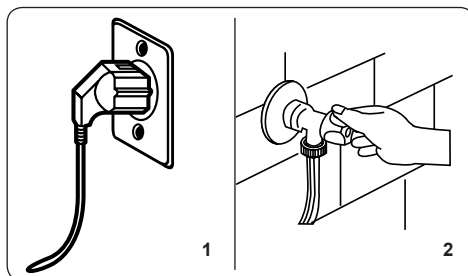
A quantidade de detergente que terá de colocar na sua máquina vai depender dos seguintes critérios:

- Se as suas roupas estiverem ligeiramente sujas, não efetue pré-lavagem. Coloque uma pequena quantidade de detergente (conforme especificado pelo fabricante) no compartimento II da gaveta de detergente.
- Se a sua roupa estiver excessivamente suja, selecione um programa com pré-lavagem e coloque $\frac{1}{4}$ do detergente a utilizar no compartimento I da gaveta do detergente e o resto no compartimento II.

- Utilize detergentes criados para máquinas de lavagem automática. Siga as instruções do fabricante relativamente à quantidade de detergente a utilizar.
- Em águas duras será necessário mais detergente.
- A quantidade de detergente necessário vai aumentar com cargas de lavagem mais elevadas.
- Coloque amaciador no compartimento central da gaveta do detergente. Não exceda o nível MAX.
- Os amaciadores espessos poderão causar entupimento da gaveta e deverão ser diluídos.
- É possível utilizar detergentes fluidos em todos os programas sem pré-lavagem. Para tal, deslize a placa de nível de detergente líquido (*) para as guias no compartimento II da gaveta do detergente. Utilize as linhas na placa como guia para encher a gaveta até ao nível desejado.

(*) As especificações das máquinas podem variar dependendo da máquina adquirida.

6.4 Funcionar com a sua máquina



1. Ligue a sua máquina à rede de alimentação elétrica.
2. Abra o abastecimento de água.
 - Abra a porta da máquina.
 - Espalhe a roupa de forma uniforme na máquina.
 - Empurre a porta ligeiramente até ouvir um clique.

6.5 Selecionar um programa

Utilize as tabelas de programas para selecionar o programa mais adequado para a sua roupa.

6.6 Sistema de Detecção de meia carga

A sua máquina possui um sistema de deteção de meia carga.

Se colocar menos de metade da carga máxima de roupa na sua máquina, esta irá definir automaticamente a função de meia carga, independentemente do programa que tiver selecionado. Isto significa que o programa selecionado vai demorar menos tempo a ser concluído e que vai utilizar menos água e menos energia.

(*) Dependente do modelo

6.7 Funções adicionais

1. Seleção da temperatura

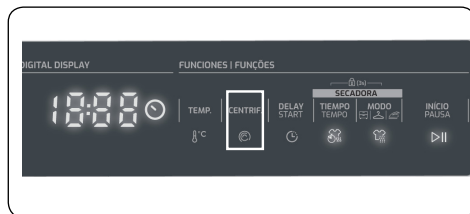
Utilize o botão de ajuste da temperatura da água de lavar para alterar a temperatura da água de lavar programada automaticamente.



Quando selecionar um programa, a temperatura máxima para esse programa é selecionada automaticamente. Para ajustar a temperatura, pressione o botão de ajuste da temperatura da água até a temperatura pretendida ser exibida no ecrã digital.

Pode diminuir gradualmente a temperatura da água de lavagem entre a temperatura máxima da água de lavagem do programa selecionado e lavagem a frio (- - C) pressionando o botão de ajuste de temperatura.

2. Seleção da velocidade de centrifugação



Quando selecionar um programa, a velocidade máxima de centrifugação é selecionada automaticamente.

Para ajustar a velocidade de centrifugação entre a velocidade máxima e a opção de cancelamento da centrifugação (- - -), pressione o botão de velocidade de centrifugação até a velocidade pretendida ser visualizada.

Se saltado a velocidade de centrifugação que pretende definir, continue a pressionar o botão de ajuste da velocidade de centrifugação até a velocidade pretendida ser visualizada novamente.

3. Início diferido



Para utilizar a função início diferido:

- Prima uma vez na tecla início diferido.
- A indicação "01" ⏰ será apresentada e acender-se-à a indicação no visor eletrónico.
- Prima a tecla de início diferido até alcançar a hora que pretende que a máquina inicie o ciclo de lavagem.
- Se passar a hora de início diferido que definiu, clique continuamente no botão início diferido até obter novamente essa hora.
- Para utilizar a função "início diferido" prima o botão "iniciar / pausa".

Para cancelar o início diferido:

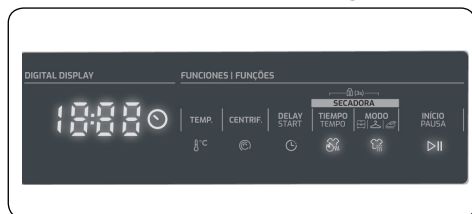
Se tiver clicado no botão "iniciar / pausa",

terá que clicar uma vez no botão de início rápido. A indicação irá apagar-se no visor eletrônico.

Se não tiver clicado no botão “iniciar/pausa” prima continuamente o botão de início rápido até a indicação se apagar do visor eletrônico.

NOTA: Caso pretenda selecionar a funcionalidade de funções auxiliares, mas o LED de funções auxiliares não estiver aceso, isso significa que a funcionalidade não está a ser utilizada no programa de lavagem que selecionou.

4. Seleção do tempo de secagem:



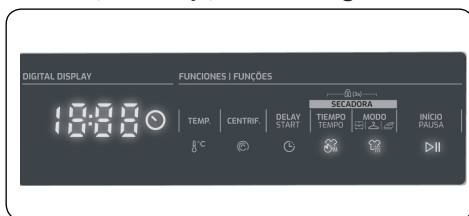
Se continuar a pressionar, aparecerão as opções de duração (0:30, 0:60, 0:90, 120 minutos) Pode selecionar a duração de secagem pretendida.

NOTA: Se uma das opções de duração de secagem de 30' 60' 90' 120' acima não for apresentada quando pressionar o botão Tempo de Secagem, essa opção não está disponível para o programa selecionado.

Tabela: Durações de secagem recomendadas consoante as quantidades de carga:

Programas de tempo de secagem	
Quantidade de roupa a secar	Tempo de secagem recomendado
1 kg	30 minutos
2 kg	60 minutos
3,0 kg	90 minutos
3,5 kg	120 minutos
Se a quantidade de roupa a secar for superior a 3,5kg, recomendamos que seleccione secagem «Pronto a guardar», Estendal ou Engomar.	

5. Seleção da opção de secagem:



AO pressionar na opção de secagem, tecla “Opção de secagem”, pode utilizar esta função de secagem para a roupa que pretende secar após lavagem. Se pretender ativar esta função, deverá pressionar a tecla do nível de secagem após o programa que selecionou. O nível de secagem apresenta 3 tipos de secagem: “Secagem Pronto a guardar”, “Secagem para estendal” e “Secagem para engomar”. Se for selecionada a opção de nível de secagem, o tempo no ecrã será atualizado. O tempo no ecrã vai aumentar quando passar de secagem para engomar para secagem «Pronto a guardar». Se não pretender utilizar a função do nível de secagem no final do programa de lavagem, pressione e mantenha pressionada a tecla até o respetivo LED se apagar.

Se selecionar o tempo de secagem, em primeiro lugar serão apresentados 30', 60', 90' ou 120' consoante a seleção e, em seguida, o tempo de secagem será adicionado ao programa selecionado e será exibido o tempo atualizado.

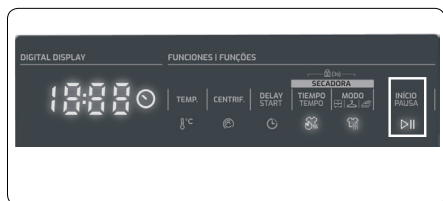
6. Seleção da opção de secagem.

PROGRAMA	SELECIONÁVEL/ NÃO SELECIONÁVEL	PERFIL DE SECAGEM	PREDEFINIÇÃO DE FÁBRICA	OPÇÕES SELECIONÁVEIS		
				Opção 1	Opção 2	Opção 3
ECO 40-60	S	Secagem de algodão	-	Opção 1	Opção 2	Opção 3
Algodão	S	Secagem de algodão	-	Opção 1	Opção 2	Opção 3
Algodão 20 °C	S	Secagem de algodão	-	Opção 1	Opção 2	-
Sintéticos	S	Secagem suave	-	Opção 1	Opção 2	Opção 3
Lã e Seda	NS	-	-	-	-	-
Edredão	NS	-	-	-	-	-
Enxaguamento	S	Secagem de algodão	-	Opção 1	Opção 2	Opção 3
Antialérgico	S	Secagem de algodão	-	Opção 1	Opção 2	-
Centrifugação/ Secagem	S	Secagem de algodão	-	Opção 1	Opção 2	Opção 3
Rápido 12'	S	Secagem de algodão	-	Opção 1	-	-
Rápido 60' 60 °	S	Secagem de algodão	-	Opção 1	Opção 2	-
Secagem suave	S	Secagem suave	Opção 2	Opção 1	Opção 2	Opção 3
Secagem de algodão	S	Secagem de algodão	Opção 2	Opção 1	Opção 2	Opção 3
Quick Wash & Dry	NS	Secagem de algodão	Opção 1	-	-	-
Cotton Wash & Dry	S	Secagem de algodão	Opção 2	Opção 1	Opção 2	Opção 3

S: Seleccionável NS: Sem seleção

Nível seleccionáveis de duração de secagem				
ECO 40-60	30	60	90	120
Algodão	30	60	90	120
Algodão 20 °C	30	60	90	120
Sintéticos	30	60	90	120
Lã e Seda	-	-	-	-
Edredão	-	-	-	-
Enxaguamento	30	60	90	120
Antialérgico	30	60	90	120
Centrifugação/ Secagem	30	60	90	120
Rápido 12'	30	60	90	120
Rápido 60' 60 °	30	60	90	120
Secagem suave	30	60	90	120
Secagem de algodão	30	60	90	120
Quick Wash & Dry	-	-	-	-
Cotton Wash & Dry	30	60	90	120

6.8 Botão Iniciar/Pausa



Ao pressionar o botão Iniciar/Pausa, pode iniciar o programa que selecionou ou interromper um programa em execução. Se passar a sua máquina para o modo standby, o LED Iniciar/Pausa no ecrã eletrónico irá ficar intermitente.

6.9 Bloqueio para crianças

A função de bloqueio para crianças permite que bloqueie os botões para que o ciclo de lavagem que escolheu não possa ser alterado inadvertidamente.

Para ativar o bloqueio para crianças, pressione e mantenha pressionado os botões 2 e 3 em simultâneo durante, pelo menos, 3 segundos. "CL" irá ficar intermitente no ecrã eletrónico durante 2 segundos quando o bloqueio para crianças for ativado.



Se algum botão for pressionado ou o programa selecionado for alterado pelo disco de programas enquanto o bloqueio para crianças estiver ativo, o símbolo "CL" ficará intermitente no ecrã eletrónico durante 2 segundos.

Se a função de bloqueio para crianças estiver ativada e um programa estiver em execução, quando o disco de programas é rodado para a posição CANCELAR e é selecionado outro programa; o programa selecionado previamente continua de onde parou.

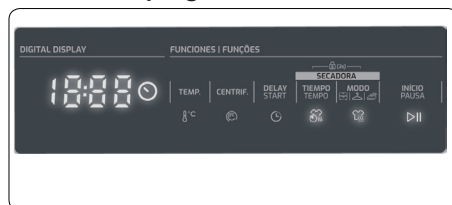
Para desativar o bloqueio para crianças, pressione e mantenha pressionado os botões 2 e 3 em simultâneo durante, pelo menos, 3 segundos até o símbolo "CL" no ecrã eletrónico desaparecer.

6.10 Cancelar o programa

Para cancelar um programa em execução em qualquer altura:

1. Rode o botão seletor de programas para a posição "STOP".
2. A sua máquina irá parar a lavagem, uma vez que o programa foi cancelado.
3. Rode o botão seletor e escolha o programa de drenagem de água.
4. A máquina irá drenar a água necessária.
5. Agora pode selecionar um novo programa.





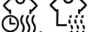

6.11 Fim do programa




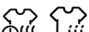


A sua máquina irá parar por si mesma assim que o programa que selecionou terminar.

- A indicação "FIM - END" ficará intermitente no ecrã eletrónico.
- Pode abrir a porta da máquina e retirar a roupa.
- Deixe a porta da sua máquina aberta para permitir que a parte interna da sua máquina seque.
- Coloque o botão seletor de programas na posição STOP.
- Desligue a máquina da tomada.
- Desligue a torneira de água.

7. TABELA DE PROGRAMAS

Programa	ECO 40-60	Algodão	Algodão 20°C
Temperaturas de lavagem selecionáveis (°C)	40°, 60°	60°, 90°, 80°, 70°, 60°, 40°	20°, (lavagem a frio)
Capacidade máxima de lavagem/secagem (kg)	10.0 / 6.0	10.0 / 6.0	5.0 / 5.0
Velocidade de centrifugação selecionável (rpm)	"- - -" (sem centrifugação), 400, 600, 800, 1000, 1200, 1400*	"- - -" (sem centrifugação), 400, 600, 800, 1000, 1200, 1400*	"- - -" (sem centrifugação), 400, 600, 800, 1000, 1200, 1400*
Tipo de roupas/Descrições	Algodão resistente ao calor e tecidos de linho (roupa interior, roupa de cama, toalhas de mesa e toalhas) (max 5,0 kg)	Tecidos de algodão e linho (roupa interior, roupa de cama, toalhas de mesa e toalhas) (max. 5,0 kg)	Tecidos de algodão e linho menos sujos (roupa de cama, toalhas de mesa e toalhas) (max. 2,5 kg)
Funções adicionais selecionáveis	"- -C" (lavagem a frio), "L" (sem centrifugação), 	"- -C" (lavagem a frio), "L" (sem centrifugação), 	"- -C" (lavagem a frio), "L" (sem centrifugação), 
Funções de secagem selecionáveis**			
Duração do programa (Min.)	239	275	103

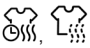
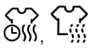
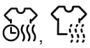
Programa	Sintéticos	Lã e Seda	Edredão
Temperaturas de lavagem selecionáveis (°C)	40°, 30°, (lavagem a frio),	30°, (lavagem a frio)	40°, 30°, (lavagem a frio)
Capacidade máxima de lavagem/secagem (kg)	3.5 / 3.5	2.5	-
Velocidade de centrifugação selecionável (rpm)	"- - -" (sem centrifugação), 400, 600, 800, 1000, 1200*	"- - -" (sem centrifugação), 400, 600, 800*	"- - -" (sem centrifugação), 400, 600, 800*
Tipo de roupas/Descrições	Tecidos sintéticos e de mistura de sintéticos. (camisa, blusa, meias, etc. com teor de sintético)	Roupa de lã ou com mistura de lã com etiquetas de lavagem na máquina.	Para lavar um edredão de fibra com uma etiqueta de lavagem na máquina. (max. 2,5 kg)
Funções adicionais selecionáveis	"- -C" (lavagem a frio), "L" (sem centrifugação), 	"- -C" (lavagem a frio), "L" (sem centrifugação), 	"- -C" (lavagem a frio), "L" (sem centrifugação), 
Funções de secagem selecionáveis**		-	-
Duração do programa (Min.)	110	43	97

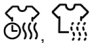
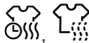
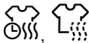
! NOTA: A duração do programa poderá alterar-se de acordo com a quantidade de roupa, de água, temperatura ambiente e funções adicionais selecionadas.




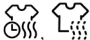

(*) Predefinições de fábrica do programa.

(**) Quando pretender selecionar mais do que uma função adicional, as funções adicionais que pretende selecionar poderão não ser compatíveis.

Não seque toalhas, algodão e linho juntamente com roupa sintética e com mistura de sintético.
Para secar seleccione o programa de secagem mais adequado para a roupa.

Programa	Enxaguamento	Antialérgico	Centrifugação/Secagem
Temperaturas de lavagem selecionáveis (°C)	(lavagem a frio)*	60°*, 50°, 40°, 30° (lavagem a frio)	(lavagem a frio)*
Capacidade máxima de lavagem/secagem (kg)	10.0 / 6.0	5.0 / 5.0	10.0 / 6.0
Velocidade de centrifugação selecionável (rpm)	"- - -" (sem centrifugação), 400, 600, 800, 1000, 1200, 1400*	"- - -" (sem centrifugação), 400, 600, 800*	"- - -" (sem centrifugação), 400, 600, 800, 1000, 1200, 1400*
Tipo de roupas/Descrições	Este programa pode ser utilizado para enxaguamento adicional após lavagem.	Roupas de bebé	Pode utilizar este programa para qualquer tipo de roupa, caso pretenda um passo de centrifugação adicional após o ciclo de lavagem./ Pode utilizar o programa de secagem para escoar a água acumulada no interior da máquina (adicionando ou removendo roupa). Para ativar o programa de secagem, rode o botão de programa para o programa de centrifugação/secagem. Depois de selecionar "Cancelamento da centrifugação" ao utilizar a tecla da função auxiliar, a execução do programa será iniciada.
Funções adicionais selecionáveis	"- -C" (lavagem a frio)*, "Ⓛ -"	"- -C" (lavagem a frio), "Ⓛ -"	"- -C" (lavagem a frio)*, "Ⓛ -"
Funções de secagem selecionáveis **			
Duração do programa (Min.)	30	177	24

Programa	Rápido 12'	Rápido 60' 60°C	Secagem suave
Temperaturas de lavagem selecionáveis (°C)	30*, (lavagem a frio)	60*, 50°, 40°, 30°, (lavagem a frio)	-
Capacidade máxima de lavagem/secagem (kg)	2.0 / 2.0	5.0 / 5.0	3.5
Velocidade de centrifugação selecionável (rpm)	"- - -" (sem centrifugação), 400, 600, 800*	"- - -" (sem centrifugação), 400, 600, 800, 1000, 1200 1400*	-
Tipo de roupas/ Descrições	Para lavar roupa em algodão, colorida e tecidos de linho pouco sujos em apenas 12 minutos. Obs.: Uma vez que o tempo de lavagem é curto, é necessário menos detergente que nos outros programas. O período do programa aumentará se a sua máquina detetar uma carga instável.	Tecidos de algodão, coloridos e de linho sujos. (A duração de lavagem para cargas de 2kg e inferiores é de 30 minutos)	Roupa em algodão com etiqueta de secagem na máquina.
Funções adicionais selecionáveis	"- -C" (lavagem a frio), "L" (sem centrifugação), "L"	"- -C" (lavagem a frio), "L" (sem centrifugação), "L"	"- -C" (lavagem a frio), "L"
Funções de secagem selecionáveis **			
Duração do programa (Min.)	12	60	100

Programa	Secagem de algodão	Quick Wash & Dry	Cotton Wash & Dry
Temperaturas de lavagem selecionáveis (°C)	-	30°*, (Cold wash)	40°*, 90°, 80°, 70°, 60°, 50°, 40°, 30°, (lavagem a frio)
Capacidade máxima de lavagem/secagem (kg)	6.0	0,5 kg (3 camisas)	6.0 / 6.0
Velocidade de centrifugação selecionável (rpm)	-	800*	12400*
Tipo de roupas/Descrições	Roupa em algodão com etiqueta de secagem na máquina.	Roupa em algodão, colorida e de linho com etiqueta de secagem na máquina. Obs.: A máquina determina automaticamente a duração do programa consoante a quantidade de roupa existente na máquina.	Tecidos de algodão e linho (roupa interior, roupa de cama, toalhas de mesa e toalhas (max. 4,0 kg)
Funções adicionais selecionáveis	"-C" (lavagem a frio), 	"-C" (lavagem a frio), 	"-C" (lavagem a frio), 
Funções de secagem selecionáveis **		-	
Duração do programa (Min.)	180	29	540

!NOTA: A duração do programa poderá alterar-se de acordo com a quantidade de roupa, de água, temperatura ambiente e funções adicionais selecionadas

(*) Predefinições de fábrica do programa.

(**) Quando pretender selecionar mais do que uma função adicional, as funções adicionais que pretende selecionar poderão não ser compatíveis.

Não seque toalhas, algodão e linho juntamente com roupa sintética e com mistura de sintético.
Para secar seleccione o programa de secagem mais adequado para a roupa.

O programa Eco 40–60 consegue lavar no mesmo ciclo várias peças de algodão com sujidade normal e que possam ser lavadas a 40 °C ou 60 °C. Além disso, este programa é utilizado para avaliar a conformidade com a legislação europeia “Conceção Ecológica”.

O ciclo de lavagem e secagem consegue lavar no mesmo ciclo várias peças de algodão com sujidade normal e que possam ser lavadas a 40 °C ou 60 °C, bem como secá-las de modo que possam ser de imediato guardadas num armário. Além disso, este programa é utilizado para avaliar a conformidade com a legislação europeia “Conceção Ecológica”.

- Para máquinas de lavar e secar domésticas: o ciclo de lavagem e secagem consegue lavar no mesmo ciclo várias peças de algodão com sujidade normal e que possam ser lavadas a 40 °C ou 60 °C, bem como secá-las de modo que possam ser de imediato guardadas num armário. Além disso, este programa é utilizado para avaliar a conformidade com a legislação europeia “Conceção Ecológica”.
- Normalmente, os programas mais eficientes em termos de consumo energético são aqueles que funcionam com temperaturas mais reduzidas e durante mais tempo.
- Carregar a máquina de lavar e de secar até à capacidade indicada pelo fabricante para os respetivos programas irá ajudar a poupar energia e água.
- A duração do programa e os valores relativos ao consumo energético e de água poderão variar consoante o peso e tipo da carga, funções adicionais selecionadas, a água da torneira e a temperatura ambiente.
- Recomenda-se a utilização de detergente líquido para programas de lavagem a uma temperatura reduzida. A quantidade de detergente a ser utilizada poderá variar consoante a quantidade de roupa e o nível de sujidade da mesma. Respeite as recomendações do fabricante do detergente relativamente à quantidade a ser utilizada.
- O ruído e o teor de humidade remanescente são influenciados pela velocidade de centrifugação. Quanto mais elevada for a velocidade de centrifugação durante essa fase, maior será o ruído e menor será o teor de humidade remanescente.
- Para aceder à base de dados do produto em que são armazenadas as informações relativas ao modelo, basta ler o código QR no rótulo energético.

Programa	Capacidade nominal kg	Consumo energético kWh/ciclo			Duração do programa Horas: minutos			Consumo de água Litros/ciclo			Temperatura máx. °C			Teor de humidade remanescente % 1400 rpm		
		Capacidade nominal	1/2 carga	1/4 carga	Capacidade nominal	1/2 carga	1/4 carga	Capacidade nominal	1/2 carga	1/4 carga	Capacidade nominal	1/2 carga	1/4 carga	Capacidade nominal	1/2 carga	1/4 carga
Algodão 90	10	2,20			03:21			76			81			53%		
Algodão 60	10	1,28			04:35			65			48			53%		
Eco 40-60	10	1,36	0,49	0,32	03:59	03:00	03:00	60	50	40	49	28	23	53%	53%	53%
Sintéticos	3,5	0,72			01:50			52			42			53%		
Rápido 60	5	0,85			01:00			36			58			53%		
Algodão 20	5	0,22			01:43			46			20			53%		
Lavar e secar	6	4,63	2,46		09:00	05:00		100	66		38	27				

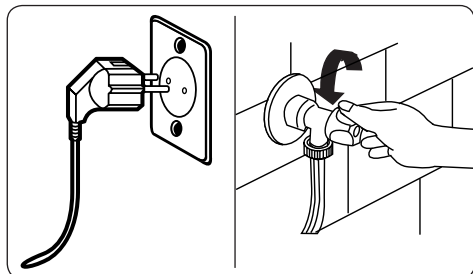
7.1 Informação importante

- Utilizar apenas detergentes, amaciadores e outros aditivos adequados para máquinas de lavar automáticas. Caso contrário, poderá ocorrer um excesso de espuma, sendo necessário ativar o sistema de absorção de espuma automático devido a uma utilização excessiva de detergente.
- Recomendamos uma limpeza periódica da máquina de lavar a cada 2 meses. Para uma limpeza periódica, utilizar o programa Limpeza do tambor. Se a sua máquina não incluir o programa Limpeza do tambor, utilize o programa Algodão 90. Quando necessário, utilize apenas descalcificadores fabricados especificamente para máquinas de lavar.
- Nunca force a abertura da porta quando a sua máquina de lavar está em funcionamento. Pode abrir a porta da máquina 2 minutos após a operação de lavagem ter sido concluída. *
- Nunca force a abertura da porta quando a sua máquina de lavar está em funcionamento. A porta abre imediatamente após o ciclo de lavagem ter sido concluído. *
- Os procedimentos de instalação e reparação devem ser sempre realizados pelo agente de serviço autorizado, de modo a evitar eventuais riscos. O fabricante não será responsável por danos que possam surgir de procedimentos realizados por pessoas não autorizadas.

(*) As especificações poderão variar dependendo da máquina adquirida.

8. LIMPEZA E MANUTENÇÃO

8.1 Aviso



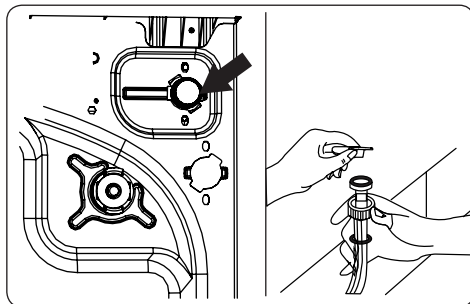
Desligue a fonte de alimentação elétrica e remova a ficha da tomada antes de efetuar operações de manutenção e limpeza na sua máquina.

Desligue a água antes de iniciar a manutenção e a limpeza da máquina.

⚠ CUIDADO: Não utilize solventes, produtos de limpeza abrasivos, produtos de limpeza de vidros ou agentes de limpeza multiusos para limpar a sua máquina de lavar roupa. Estes poderão danificar as superfícies em plástico e outros componentes com os químicos que contêm.

8.2 Filtros de entrada de água

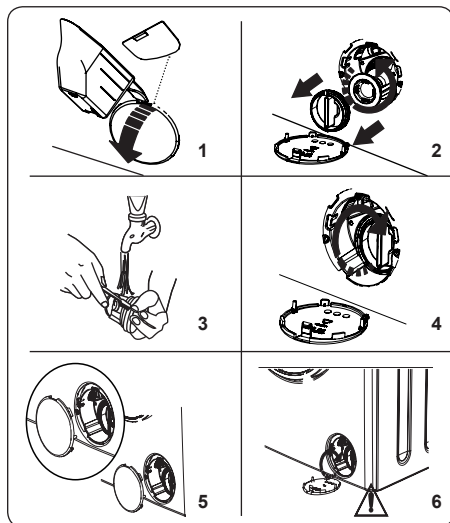
Os filtros de entrada de água evitam que a sujeira e materiais estranhos entrem na sua máquina. Recomendamos que estes filtros sejam limpos quando a sua máquina não conseguir receber água suficiente, apesar de o abastecimento de água estar ligado e a torneira aberta. Recomendamos que limpe os filtros de entrada de água a cada 2 meses.



- Desaperte a(s) mangueira(s) de entrada de água da máquina de lavar roupa.
- Para remover o filtro de entrada de água da válvula de entrada de água, utilize um alicate comprido para puxar com cuidado a barra de plástico no filtro
- Existe um segundo filtro de entrada de água na extremidade da torneira da mangueira de entrada de água. Para remover o segundo filtro de entrada de água, utilize um alicate comprido para puxar com cuidado a barra de plástico no filtro
- Limpe o filtro adequadamente com uma escova suave e lave com água e sabão, enxaguando adequadamente. Volte a inserir o filtro empurrando devagar para o lugar.

⚠ CUIDADO: Os filtros na válvula de entrada de água poderá ficar entupidos devido à qualidade da água ou falta da manutenção necessária e poderão partir-se. Esta situação poderá causar uma fuga de água. Todos os danos desta natureza estão fora do âmbito da garantia.

8.3 Filtro da bomba



O sistema do filtro da bomba da sua máquina de lavar prolonga o tempo de vida da bomba, evitando a entrada de algodão na sua máquina.

Recomendamos que limpe a bomba a cada 2 meses.

O filtro da bomba está situado por trás da tampa, no canto dianteiro inferior direito.

Para limpar o filtro da bomba:

1. Pode utilizar a espátula do sabão em pó (*) fornecida com a sua máquina ou placa de nível de detergente líquido para abrir a tampa da bomba.
 2. Acomode a extremidade da espátula do detergente em pó ou da placa de nível de detergente líquido na abertura da tampa e pressione para trás com cuidado. A tampa irá abrir-se.
- Antes de abrir a tampa do filtro, coloque um recipiente por baixo da tampa do filtro para recolher a água que permanecer no interior da máquina.
 - Desaperte o filtro rodando no sentido contrário ao dos ponteiros do relógio e remova puxando. Aguarde a descarga da água.

NOTA: De acordo com a quantidade de água no interior da máquina, pode ter de esvaziar o

recipiente de recolha de água algumas vezes.

3. Remova materiais estranhos do filtro com uma escova macia.
4. Após limpeza, encaixe novamente o filtro inserindo-o e rodando no sentido dos ponteiros do relógio.
5. Ao fechar a tampa da bomba, certifique-se de que os suportes no interior da tampa correspondem aos orifícios na lateral do painel frontal.
6. Feche a tampa do filtro.

AVISO: A água existente na bomba poderá estar quente, aguarde até que tenha arrefecido antes de continuar com a limpeza ou manutenção.

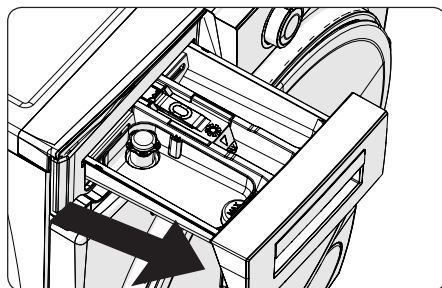
(*) As especificações das máquinas podem variar dependendo da máquina adquirida.

8.4 Gaveta do detergente

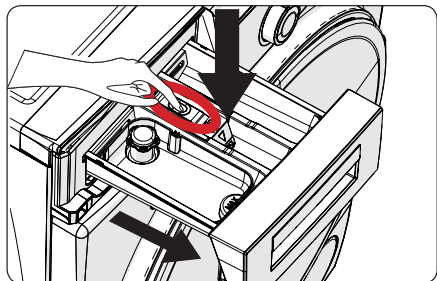
A utilização de detergente poderá causar acumulação residual na gaveta de detergente com o passar do tempo. Recomendamos que remova a gaveta a cada 2 meses para limpar os resíduos acumulados.

Para retirar a gaveta do detergente:

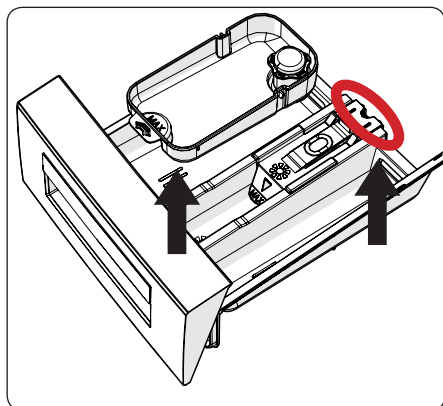
- Puxe a gaveta para a frente até estar completamente esticada.



- Pressione a região indicada abaixo no interior da gaveta de detergente que puxou completamente e continue a puxar até remover a gaveta de detergente.



- Remova a gaveta de detergente e desmonte o bujão de descarga. Limpe com cuidado para remover completamente resíduos de amaciador. Instale novamente o bujão de descarga após limpar e verifique que está corretamente instalado.



- Enxague com uma escova e muita água.
- Recolha os resíduos no interior da ranhura da gaveta de detergente para que estes não caiam para o interior da sua máquina.
- Seque a gaveta de detergente com uma toalha ou um pano seco e instale-a novamente

⚠ Não lave a sua gaveta de detergente numa máquina de lavar louça.

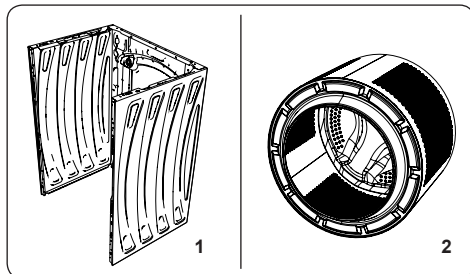
Utensílio do detergente líquido (*)

Para a limpeza e manutenção do utensílio de detergente líquido, remova o utensílio

do local de instalação conforme indicado na imagem abaixo e, com cuidado, limpe os resíduos de detergente existentes. Substitua o utensílio. Assegure-se de que nenhum material residual permanece no interior do sifão.

(*) As especificações poderão variar consoante a máquina adquirida.

9. Estrutura/Tambor



1. Estrutura

Utilize um agente de limpeza suave e não abrasivo, ou detergente e água, para limpar o revestimento exterior. Seque com um pano macio.

2. Tambor

Não deixe objetos metálicos, como por exemplo, agulhas, clips, moedas, etc, na máquina. Estes objetos levam à formação de manchas de ferrugem no tambor. Para limpar as manchas de ferrugem utilize um agente de limpeza sem cloro e siga as instruções do fabricante. Nunca utilize palha de aço ou objetos rígidos similares para limpar manchas de ferrugem.

10. RESOLUÇÃO DE PROBLEMAS

A reparação da sua máquina deve ser realizada por uma empresa de assistência técnica autorizada. Se a sua máquina exigir reparação ou se não puder resolver algum problema com as informações fornecidas abaixo, então deverá:

- Desligue a sua máquina da rede de alimentação elétrica.
- Desligue o abastecimento de água.

FALHA	CAUSA PROVÁVEL	RESOLUÇÃO DE PROBLEMAS
A sua máquina não começa a funcionar.	A máquina não está ligada à tomada.	Ligue a máquina.
	Os fusíveis estão avariados.	Substitua os fusíveis.
	Sem alimentação elétrica.	Verifique a alimentação elétrica.
	O botão Iniciar/Pausa não está pressionado.	Pressione o botão Iniciar/Pausa.
	Disco de programas na posição «stop».	Rode o botão seletor para a posição desejada.
	A porta da máquina não está completamente fechada.	Feche a porta da máquina.
A sua máquina não recebe água.	A torneira de água está desligada.	Ligue a torneira.
	A mangueira de entrada de água pode estar torcida.	Verifique a mangueira de entrada de água e distorça-a.
	Mangueira de entrada de água obstruída.	Limpe os filtros da mangueira de entrada de água. (*)
	Filtro de entrada obstruído.	Limpe os filtros de entrada. (*)
	A porta da máquina não está completamente fechada.	Feche a porta da máquina.
A sua máquina não descarrega água.	Mangueira de descarga obstruída ou torcida.	Verifique a mangueira de descarga e limpe-a ou distorça-a.
	Filtro da bomba obstruído.	Limpe o filtro da bomba (*)
	A roupa está demasiado apertada no tambor.	Espalhe a roupa de forma uniforme na máquina.
A sua máquina vibra.	Os pés não foram ajustados.	Ajuste os pés. (**)
	Os parafusos de transporte instalados para a realização do transporte não foram removidos.	Remova os parafusos de transporte da máquina. (**)
	Pouca carga no tambor.	Isso não vai impedir o funcionamento da sua máquina.
	A sua máquina está sobrecarregada de roupa ou a roupa não está distribuída uniformemente.	Não sobrecarregue o tambor. Espalhe a roupa de forma uniforme no tambor.
	A sua máquina está posicionada sobre uma superfície áspera.	Não coloque a sua máquina de lavar numa superfície dura.
Excesso de espuma formado na gaveta do detergente.	Quantidade excessiva de detergente utilizado.	Pressione o botão Iniciar/Pausa. Para acabar com a espuma, dilua uma colher de sopa de amaciador em 1/2 litro de água e deite na gaveta do detergente. Pressione o botão Iniciar/Pausa após 5-10 mins.
	Detergente errado utilizado.	Utilize apenas detergentes criados para máquinas de lavar roupa automáticas.

FALHA	CAUSA PROVÁVEL	RESOLUÇÃO DE PROBLEMAS
Resultado da lavagem insatisfatório.	A sua lavagem está demasiado suja para o programa selecionado.	Utilize a informação nas tabelas de programas para selecionar o programa mais adequado.
	Quantidade insuficiente de detergente utilizado.	Utilize a quantidade de detergente indicada na embalagem.
	Existe demasiada roupa na sua máquina.	Verifique que a capacidade máxima para o programa selecionado não foi ultrapassada.
Resultado da lavagem insatisfatório.	Água dura.	Aumente a quantidade de detergente consoante as instruções do fabricante.
	A sua roupa está demasiado apertada no tambor.	Verifique que a sua roupa está espalhada.
Assim que a máquina é carregada com água, a água descarrega.	A extremidade da mangueira de escoamento da água está muito baixa com relação à máquina.	Verifique que a mangueira de descarga se encontra a uma altura adequada. (**)
Nunca entra água suficiente na máquina.	Não há falha. A água fica na parte invisível do tambor.
A roupa apresenta resíduos de detergente.	Partículas não dissolvidas de alguns detergentes podem aparecer na sua roupa como pontos brancos.	Efetue um enxaguamento extra ou limpe a sua roupa com uma escova depois de secar.
Surgem pontos cinzentos na roupa.	Existem vestígios de óleos, cremes ou pomadas por tratar na sua roupa.	Utilize a quantidade de detergente indicada na embalagem na próxima lavagem.
O ciclo de centrifugação não é iniciado ou é iniciado mais tarde do que o previsto.	Sem avaria. O sistema de controlo de equilíbrios foi ativado.	O sistema de controlo de equilíbrios ajudar a distribuir melhor a roupa no tambor. O ciclo de centrifugação começa assim que a roupa estiver bem distribuída. Numa próxima lavagem, por favor, distribua corretamente a roupa no tambor da máquina.

(*) Consultar o capítulo sobre a manutenção e limpeza da sua máquina.

(**) Consultar o capítulo relativo à instalação da sua máquina.

11. AVISOS AUTOMÁTICOS DE FALHAS E O QUE FAZER

A sua máquina de lavar roupa está equipada com um sistema de deteção de avarias de fábrica, indicado por uma combinação de luzes. Os códigos de erro mais comuns são indicados abaixo.

CÓDIGO DE PROBLEMA	FALHA POSSÍVEL	O QUE FAZER
Er 01	A porta da sua máquina não está bem fechada.	Feche a porta adequadamente até ouvir um clique. Se a sua máquina continuar a indicar a avaria, desligue a máquina, desligue a ficha da tomada e contacte o agente de reparação autorizado mais próximo imediatamente.
Er 02	A pressão da água ou o nível de água no interior da máquina poderá estar baixo.	Verifique que a torneira está completamente ligada. O fornecimento de água pode estar cortado. Se o problema persistir, a sua máquina vai parar automaticamente passado um determinado período de tempo. Retire a ficha da máquina da tomada, feche a torneira e contacte o agente de serviço autorizado mais próximo.
Er 03	A bomba está com defeito ou o filtro da bomba está entupido ou a ligação eléctrica da bomba apresenta alguma falha.	Limpe o filtro da bomba. Se o problema persistir, entre em contacto com o agente de serviço autorizado mais próximo. (*)
Er 04	A sua máquina apresenta uma quantidade excessiva de água.	A sua máquina irá descarregar a água por si. Assim que a água tiver sido drenada, desligue a máquina e desligue a ficha da tomada. Feche a torneira e contacte o agente de reparação autorizado mais próximo.

(*) Consultar o capítulo sobre a manutenção e limpeza da sua máquina.

www.teka.com.



52324298

TEKA



www.teka.com