

Brandt

INSTRUÇÕES DE USO

Máquina de lavar roupa
BT18038Q



ÍNDICE

Instruções de segurança	2
Instalação	3
Funcionamento	7
Manutenção	15
Avarias	17
Peças	18

INSTRUÇÕES DE SEGURANÇA

Este aparelho, destinado a um uso exclusivamente doméstico, foi concebido para lavar roupa. Deve ser ligado à rede de água usando-se as ligações novas, não sendo conveniente reutilizar as anteriormente usadas.

As aberturas de ventilação não devem estar obstruídas.

Este aparelho não pode ser usado por crianças com menos de 8 anos ou por pessoas com capacidades físicas, sensoriais ou mentais reduzidas, por pessoas sem experiência ou conhecimento, exceto se puderam beneficiar, por intermédio de uma pessoa responsável da sua segurança, de uma vigilância ou de instruções prévias sobre a utilização do aparelho.

Não deixe as crianças brincarem com o aparelho e afaste os animais domésticos.

A limpeza e manutenção nunca devem ser feitas por crianças sem vigilância.

É conveniente manter distantes as crianças menores de 3 anos a menos que estejam sob vigilância contínua.

Se o fio de alimentação estiver danificado, peça ao Serviço Após Venda ou a um técnico qualificado que o substitua para evitar quaisquer eventuais riscos.

No que se refere a instruções de instalação e ligações elétricas, consulte este manual.

ATENÇÃO: não ligar à alimentação de água quente.

A carga máxima de roupa seca é de 8kg.

Pressão máxima de entrada de água: 1 MPa.

Pressão mínima de entrada de água: 0,05 MPa.



ATENÇÃO!

Instalação do produto

Esta máquina é destinada exclusivamente a uso no interior.

Não foi concebida para ser encastrada.

As aberturas não devem estar tapadas.

Não deve ser instalada em casas de banho ou locais húmidos nem perto de gases explosivos ou substâncias causticas.

Se a máquina tiver somente uma válvula de entrada de água, efetue somente a ligação à água fria.

A ficha de alimentação deve estar acessível após a instalação do aparelho.

Remova todos os materiais da embalagem e transporte antes de usar o aparelho. Caso contrário, pode danificar a máquina.

Riscos de danos

O seu produto está destinado a uso exclusivo doméstico e foi concebido para lavar têxteis na máquina.

Não force sem se sente na tampa superior da máquina.

Precauções ao manusear a máquina:

- 1- os parafusos de transporte devem ser retirados e colocados por uma pessoa qualificada.
- 2- Escoe a água que possa estar dentro da máquina antes de a colocar no local.
- 3- Manuseie a máquina com precaução; a porta não deve ser usada como puxador para colocação no sítio.
- 4- O aparelho é pesado; transportar com precaução. Não feche a porta com muita força. Se custar a fechar, verifique se o tambor não está bem fechado ou se a máquina está demasiado carregada e a roupa bem repartida. Não lavar tapetes.

Funcionamento do aparelho

Antes da primeira utilização, efetue um ciclo completo em vazio.

São interditos os solventes inflamáveis, explosivos ou tóxicos. Carburantes, álcool, etc. nunca devem ser usados como detergentes. Escolha detergentes próprios para a máquina de roupa.

Esvazie os bolsos das roupas. Os objetos pequenos e duros como as moedas, alfinetes, parafusos, pedras, etc. podem danificar gravemente o aparelho.

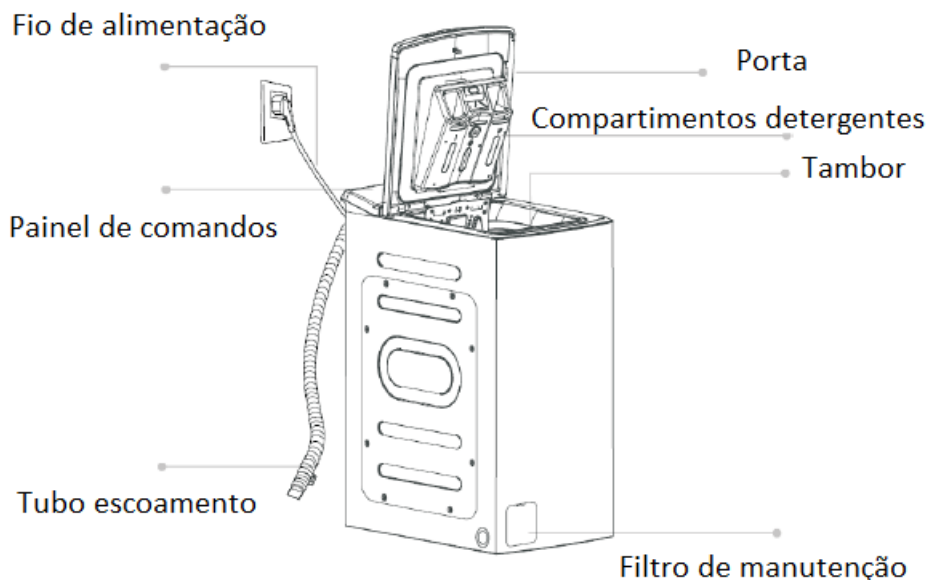
Atenção à água proveniente do escoamento porque deve estar quente.

Jamais junte água na lavagem.

Uma vez terminado o programa, aguarde uns 10 minutos para abrir a porta.

INSTALAÇÃO

Descrição do produto



Nota: a ilustração e acessórios a títulos meramente ilustrativos podendo apresentar diferenças em relação ao produto real.

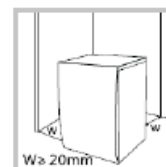


Local de instalação



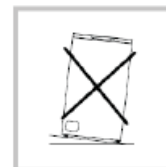
AVISO

É importante a estabilidade do produto para que não se desloque. Segure-se de que não está em cima do fio de alimentação.



Para colocar a máquina, escolha um local:

- de superfície dura, seca e plana
- ao abrigo de raios de sol
- suficientemente ventilada
- num local à temperatura ambiente
- longe de fontes de calor



A máquina foi concebida para funcionar à temperatura ambiente. Se for usada em local com temperatura inferior a 0°C, a válvula de entrada de água e o sistema de escoamento podem ser danificados.

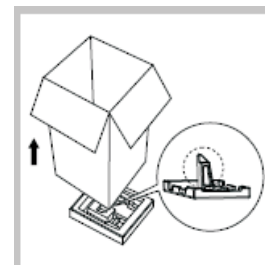
Desembalar a máquina de roupa



AVISO

Os materiais da embalagem (ex. filme, plástico, poliestireno) podem ser perigosos para as crianças. Há risco de sufocarem! Mantenha-os bem longe do alcance das crianças.

- 1- Retire a embalagem de cartão e de polistireno.
- 2- Levante a máquina e retire a embalagem situada na base. Não se esqueça de retirar o pequeno triângulo em espuma ao mesmo tempo que a parte de baixo da embalagem. Se não estiver prevenido, coloque a máquina de lado para o retirar manualmente.
- 3- Retire a fita adesiva que prende o cordão de alimentação e o tubo de água no lugar.
- 4- Retire o tubo de entrada de água do tambor.



Retirar os parafusos de transporte



AVISO

Deve retirar todos os parafusos de transporte situados na parte de trás da máquina da roupa antes de utilizar o produto.

Vai precisar de novo destes parafusos de transporte caso decida mudar o produto de local. Conserve-os.

Proceda da seguinte forma para retirar os parafusos:



- 1- Desaperte os 4 parafusos com a ajuda da chave.
- 2- Tape os buracos com as tampas próprias para o efeito.
- 3- Conserve os parafusos para eventual uso posterior.

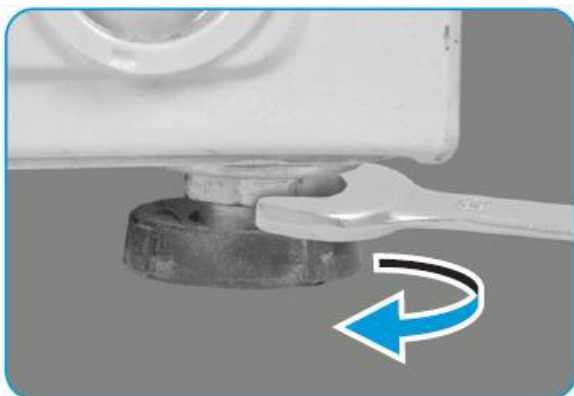
Ajuste dos pés



AVISO

As roscas de bloqueio situadas nos 4 pés devem estar justas ao chassi.

- 1- Verifique que os pés estejam firmemente unidos à máquina. Se não for este o caso volte a coloca-los na posição original e aperte as porcas.
- 2- Desaperte a porca de bloqueio e rode o pé até tocar no chão.
- 3- Regule os pés e bloqueie a posição com a ajuda da chave. Assegure-se de que a máquina esteja estável.



Ligação do tubo de entrada de água



AVISO

Siga as instruções fornecidas em cada capítulo a fim de prevenir riscos de fugas e danos provocados pela água.

Evite enrolar, esmagar, modificar ou cortar o tubo de entrada de água.

Ligação do tubo de entrada de água à torneira



Ligue a outra extremidade do tubo de entrada de água à válvula de entrada de água situada na parte de trás da máquina e encaixe firmemente no sentido dos ponteiros do relógio.



Tubo de evacuação



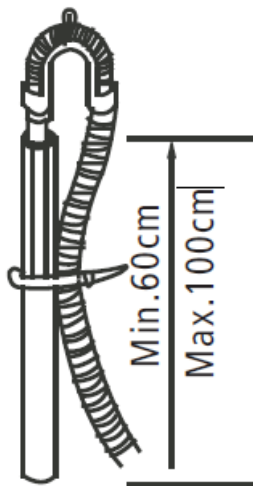
AVISO

- Não enrolar nem prolongar o tubo de evacuação.
- Posicionar o tubo de forma correta. Se não o fizer, poderão ocorrer fugas de água.



NOTA

Se a máquina tiver um suporte de tubo para o tubo de escoamento, instale-o da forma seguinte:



AVISO

- Assim que instale o tubo de evacuação, fixe-o corretamente com a ajuda de um fio.
- Se o tubo de escoamento for demasiado longo não o tente inserir na máquina, isto provocará ruídos anormais.

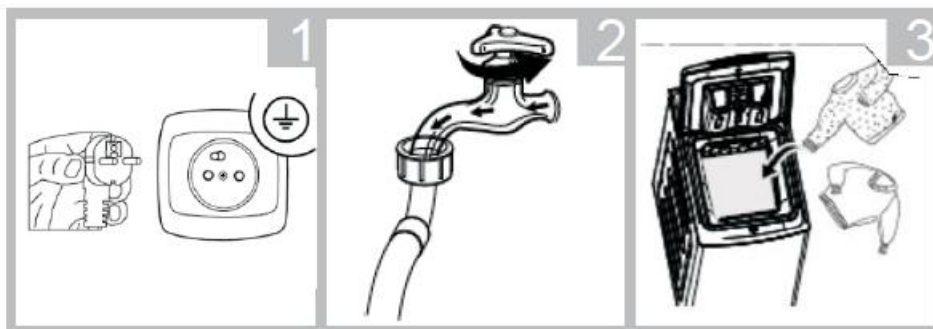
FUNCIONAMENTO

Início rápido

⚠ ATENÇÃO

- Antes de utilizar a máquina, assegure-se de que está instalada corretamente.
- Antes da primeira utilização, faça um ciclo completo em vazio.

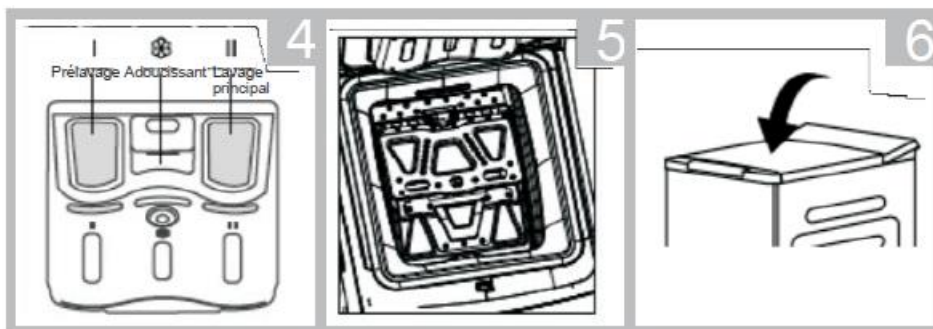
1- Antes da lavagem



Ligar à alimentação.

Abrir a torneira.

Carregar a roupa.



Colocar o detergente.

Fechar a porta do tambor. Fechar a tampa.

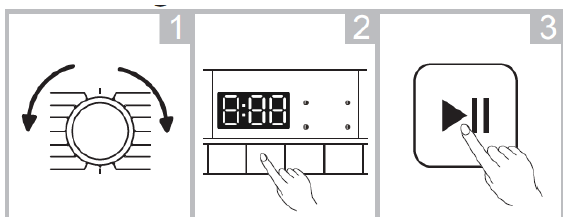
⚠ ATENÇÃO

Verifique que a lingueta da porta do tambor esteja bem fechada para garantir que a porta feche igualmente bem.



Verifique os rolamentos situados sob a lingueta antes de cada lavagem, devem rolar livremente.

2- Lavagem



- 1- Selecione o programa.
- 2- Selecione uma função ou por defeito mantenha os parâmetros de origem.
- 3- Inicie o programa.



NOTA

Se pretender usar os parâmetros de origem, pode saltar a etapa 2.

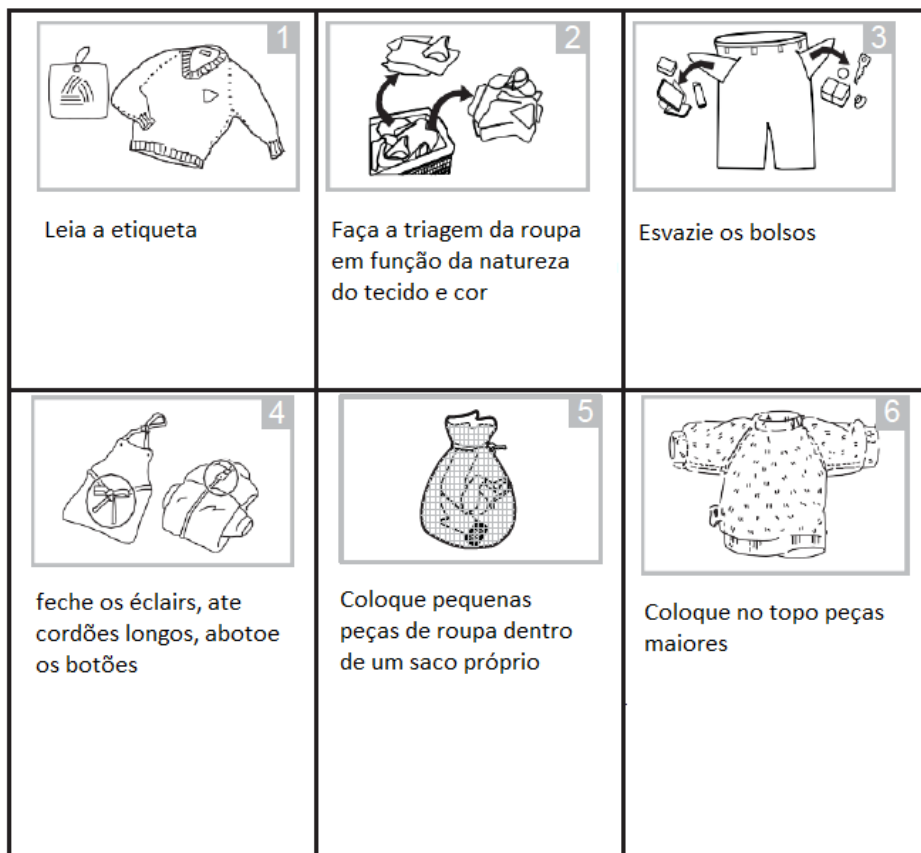
3. Após a lavagem

As luzes indicadoras Enxaguamento + e pré-lavagem acendem para indicar que o ciclo está terminado.

Antes de cada lavagem



Leia atentamente as etiquetas e respetivas explicações referentes à utilização do detergente antes de efetuar a lavagem.

Escolha um detergente pouco espumoso ou não espumante para uma lavagem ótima e para evitar transbordamentos. Veja as instruções do fabricante quanto às propriedades do detergente.



Escolha do detergente

O símbolo de manutenção na roupa define o tipo de detergente, a temperatura e o tratamento adequado a cada peça.




Tipo de têxtil/roupa	Programa	Detergente
Branca algodão 	Algodão 90°C	Com produto branqueador
Cores linho ou algodão 	Algodão 60°C	Para cores sem branqueador
Fibras mistas 	Mistos 60°C	Para cores
Sintéticos 	Sintéticos 60°C	Para cores/delicados
Têxteis delicados 	Delicados/lãs 40°C	Para delicados
Lãs 	Delicados/lãs 40°C	Para delicados

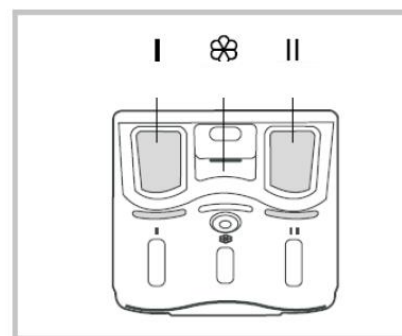
 **AVISO**

Se a carga for leve, pode haver risco de desequilíbrio do tambor acionando a deteção anti balanceamento que protege a máquina reduzindo a velocidade de centrifugação.

Se preferir, junte mais peças para suprimir o anti balanceamento e desta forma realizara centrifugação à velocidade que pretende seleccionar.



Compartimento de detergentes amovível

-  Pré-lavagem
-  Lavagem principal
-  Amaciador



 **ATENÇÃO**

- Nunca ultrapasse o nível máximo indicado.
- Só deve colocar detergente no compartimento I somente no caso de ter seleccionado a opção pré-lavagem para máquinas que tenham esta função.

Programa	I	II		Programa	I	II	
Higiene		●	○	Centrifugação			
Algodão	○	●	○	Enxaguamento+centrif			○
20°C	○	●	○	Roupa bebé	○	●	○
Mistos	○	●	○	Roupa desporto	○	●	○
Lãs		●	○	Casacos Inverno		●	○
Sintéticos	○	●	○	Rápido 45´		●	○
Eco 40-60		●	○	Flash 15´		●	○
Limpeza máquina							

● Obrigatório

○ Opcional

Produtos de lavagem

Utilize produtos de lavagem especialmente concebidos para a roupa:

- detergentes em pó para todo o tipo de têxteis exceto delicados.

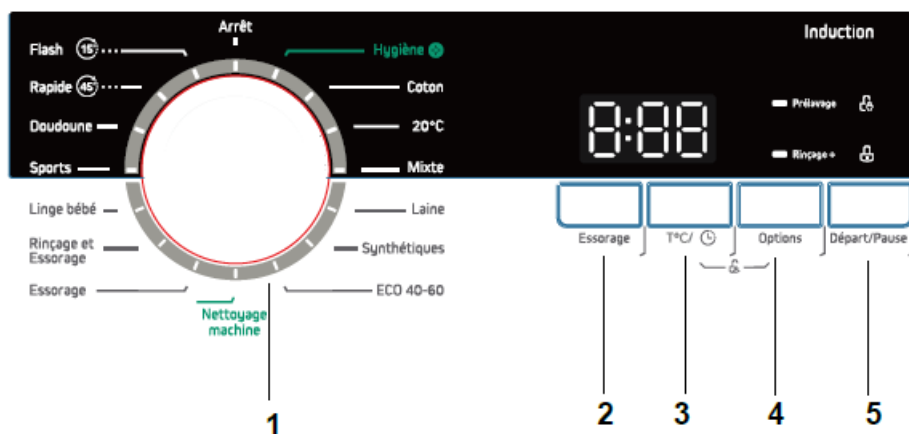
Para estes, é aconselhado diluir antes com um pouco de água a fim de evitar que a conduta de passagem do detergente bloqueie e provoque algum transbordamento.

- detergentes líquidos para todos os programas de lavagem a baixa temperatura e todo o tipo de têxteis ou detergentes líquidos específicos (por exemplo lãs).

Escolha o tipo de detergente em função da temperatura de lavagem requerida a fim de otimizar a lavagem e economizar água e energia.

A sobredosagem pode levar a uma má lavagem e deixar vestígios de detergente na roupa. A subdosagem, pelo contrário, pode trazer maus resultados de lavagem.

Painel de comandos



1- Seleção do programa

Escolha o programa pretendido em função das suas exigências de lavagem.

2- Seleção da velocidade de centrifugação

Por defeito, há uma velocidade de centrifugação associada a cada programa proposto. Pode modificar premindo a tecla centrifugação.

3- Seleção da temperatura/partida diferida

Por defeito, há uma temperatura associada a cada programa proposto. Pode modificar premindo a tecla T°C.

Mantendo a tecla T°C mais de 3 segundos, acede à partida diferida. Escolha o tempo entre 1 e 24 horas premindo sucessivamente.

4- Opções

Prima esta tecla sucessivamente para aceder à opção de pré-lavagem ou enxaguamento +.

5- Partida/pausa

Uma vez feitas todas as seleções, prima nesta tecla para lançar o ciclo de lavagem. Uma nova pressão permite colocar em pausa.

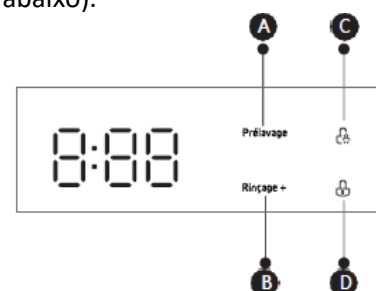
O ecrã informa das regulações, tempo restante e opções escolhidas (ver abaixo).

A- Pré-lavagem

B- Enxaguamento +

C- Segurança crianças

D- Bloqueio da porta



**NOTA**

Na primeira utilização do aparelho pode sentir-se um pequeno odor assim que o motor se coloca a trabalhar.

Opções**Pré-lavagem**

Esta opção permite fazer uma lavagem suplementar antes da lavagem principal.

É uma opção adequada para suprimir a sujidade da roupa.

Deve colocar detergente no compartimento I antes de selecionar esta opção.

**Enxaguamento +**

Ao selecionar esta opção, a sua roupa vai beneficiar de um enxaguamento suplementar.

**Partida diferida**

Selecione o programa e então a função partida diferida.

Prima durante uns 3 segundos a tecla para acionar este modo.

Escolha o tempo entre 1 e 24 horas.

Prima o botão partida/pause para lançar o ciclo com partida diferida.



Para anular a função partida diferida:

Prima a tecla Temperatura/partida diferida até que as luzes indicadoras referentes a esta função se apaguem. Esta operação não pode ser efetuada caso o ciclo já esteja em curso. Se o programa já tiver começado, posicione o seletor na posição de paragem para a reiniciar.

**Centrifugação**

Prima a tecla centrifugação até obter a velocidade desejada: 0-600-800-1000-1200.

**Temperatura**

Prima a tecla T°C até obter a temperatura desejada: frio-20-30-40-60-90. O acesso à escolha depende do programa.

**ATENÇÃO**

- Se surgir um corte de corrente enquanto a máquina está em funcionamento, a sua memória interna permite salvaguardar o programa selecionado.
- Assim que a corrente for reposta, prima a tecla partida/pausa para continuar o programa.



Segurança das crianças

Esta função permite bloquear as teclas para que não se possa modificar um programa em curso, frequente quando as crianças brincam com as teclas.



Prima durante uns 3 segundos simultaneamente as teclas T°C/partida diferida e a opções até que se emita um sinal sonoro.

⚠ ATENÇÃO

- Para desativar a função de bloqueio, prima ao mesmo tempo nas mesmas 2 teclas durante cerca de 3 segundos, o visor mostrará em alternância CL e o tempo restante. No fim do ciclo as menções CL e FIM aparecem sucessivamente durante 10 segundos e o visor de segurança das crianças pisca durante 3 segundos.
- A função segurança das crianças bloqueia todas as teclas salvo o seletor.
- Se parar o aparelho, a segurança de crianças será desativada.
- A função segurança das crianças fica ativa uma vez reiniciada a máquina após desligar o seletor.



Cortar o sinal sonoro

Prima a tecla T°C durante uns 3 segundos para cortar o sinal sonoro. A mesma ação serve para o reativar. A última parametrização será conservada até à próxima reinicialização.

⚠ ATENÇÃO

Após ter cortado o sinal sonoro, o aparelho não emitirá qualquer som.

T°C por defeito Opções possíveis

	T°C por defeito	Opções possíveis
Higiene	70	🕒, 👑
Algodão	40	🕒, 👑, ⏸
20°C	20	🕒, 👑, ⏸
Mistos	40	🕒, 👑, ⏸
Lãs	40	🕒, ⏸
Sintéticos	40	🕒, 👑, ⏸
ECO 40-60	--	🕒
Limpar máq.	90	🕒
Centrifugação	--	🕒
Enxag+ e cent	--	🕒, 👑
Bebé	60	🕒, 👑, ⏸
Desporto	20	🕒, 👑, ⏸
Casacos Inv	40	🕒, 👑
Rápido 45º	40	🕒, 👑
Flash15'	Cold	🕒

Programas

Os programas são adaptados segundo o tipo de roupa

Programa Flash 15 minutos

Permite lavar rapidamente uma pequena carga de roupa muito pouco suja.

Programa rápido 45´

Permite lavar rapidamente uma pequena carga de roupa pouco suja.

Casacos de Inverno

Permite lavar os casacos de Inverno preservando o seu aspeto.

Desporto

Este programa de lavagem foi concebido para preservar as fibras elásticas comuns nas peças de desporto evitando que se estraguem, preservando as suas propriedades técnicas.

Roupa de bebé

Este programa melhora as performances de enxaguamento para retirar o máximo de resíduos do detergente. Isto contribui para melhor proteger a pele do bebé.

Centrifugação

Este programa permite que centrifugue a sua roupa à velocidade desejada.

Enxaguamento e centrifugação

Este programa permite enxaguar e centrifugar a sua roupa.

Higiene

Este programa elimina da sua roupa e máscaras os principais vírus e até 99% das bactérias que possam estar presentes na roupa graças a uma fase de lavagem reforçada de 30 minutos a uma temperatura de 70°C.

Programa algodão

Este programa está adaptado para uma carga de roupa composta por algodão branco ou cor. Para saber a temperatura de lavagem adequada, consulte as etiquetas da sua roupa.

20°C

Este programa de lavagem a baixa temperatura é recomendado para lavar e proteger as cores.

Mistos

Este programa é ideal para uma carga de roupa composta por fibras mistas.

Lãs

Programa especialmente concebido para lavar com toda a proteção as suas lãs. Graças às fases de imersão mais longas, a sua roupa de lã é lavada com muito mais suavidade.

Sintéticos

Este programa é ideal para uma carga de rupa composta por sintéticos resistentes.

Eco 40-60

Este programa permite lavar a sua roupa a 4.ºC (temperatura não modificável) otimizando o consumo e água e eletricidade.

Limpeza da máquina

Este programa especial permite desinfetar a máquina a uma temperatura de 90ºC.

BT18038Q

Ciclo	Capac. em Kg	Duração do ciclo horas:min	Consumo energia kWh	Consumo água litros	TºC	Taxa humidade residual	Centrif
Flash 15'	2,0	00:15	0,026	34	Frio	70%	800
20ºC	4,0	01:01	0,183	47	20	65%	1000
Algodão 60ºC	8,0	02:45	1,394	71	60	53%	1300
Sintéticos	4,0	02:20	0,625	47	40	35%	800
Mistos	8,0	01:20	0,784	71	40	65%	800
ECO 40-60	8,0	03:38	1,028	57,4	44	53%	1300
	8,0	02:48	0,559	46,6	34	53%	1300
	2,0	02:48	0,238	38,1	22	53%	1300

A classe de eficácia energética UE é C.

Programa de teste energético: ECO 40-60.

Velocidade: a mais elevada: outros parâmetros regulados sobre os valores por defeito.

Meia carga para uma máquina de capacidade de 8kg: 4kg.

O programa ECO 40-60 considera a lavagem de roupa em algodão normalmente suja declarada em lavagem a 40º ou 60ºC no decurso do mesmo ciclo.

O programa é utilizado para avaliar a conformidade à legislação da UE em matéria de eco conceção.

NOTA

Os valores fornecidos para os outros programas que não o Eco 40-60 são puramente indicativos.

MANUTENÇÃO

Limpeza e manutenção

⚠ ATENÇÃO

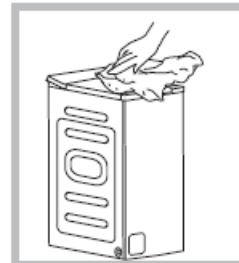
- Antes de proceder a qualquer manutenção, desligue o aparelho e feche a torneira.

Limpeza exterior

Uma manutenção adequada permite otimizar a duração de vida da sua máquina. As superfícies podem ser limpas com detergente neutro não abrasivo diluído se necessário.

Em caso de transbordamento da água, limpe-a imediatamente.

Não use objetos afiados.



📌 NOTA

O ácido fórmico e seus solventes diluídos ou equivalentes são proibidos tais como o álcool, solventes ou produtos químicos.

Limpeza do tambor

Os vestígios de ferrugem deixados no tambor por objetos metálicos devem ser retirados imediatamente com a ajuda de um detergente sem cloro.

Não utilize em caso algum, palha de aço.

📌 NOTA

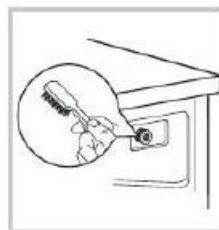
Não coloque a roupa dentro da máquina logo após ter limpo o tambor.

Limpeza do filtro do tubo de entrada de água

📌 NOTA

Se houver um pouco de água dentro do aparelho assim que abre a torneira, o filtro de entrada de água precisa de ser limpo.

- 1- Feche a torneira.
- 2- Retire o tubo de entrada de água da torneira.
- 3- Limpe o filtro.
- 4- Volte a colocar o tubo de entrada de água.



Limpeza do filtro da máquina

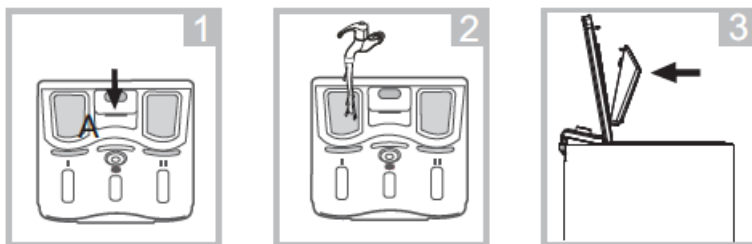
- 1- Desaperte o tubo de entrada de água da parte de trás da máquina.
- 2- Retire o filtro com a ajuda de uma pinça.
- 3- Utilize uma escova para limpar o filtro.
- 4- Volte a colocar o filtro no local.
- 5- Volte a colocar o tubo.

Limpeza do compartimento de detergentes

Retire o compartimento premindo a seta que se encontra ao nível do compartimento amaciador conforme indica abaixo em A.

Lave tudo debaixo da torneira de água corrente.

Volte a colocar o compartimento na tampa da máquina.



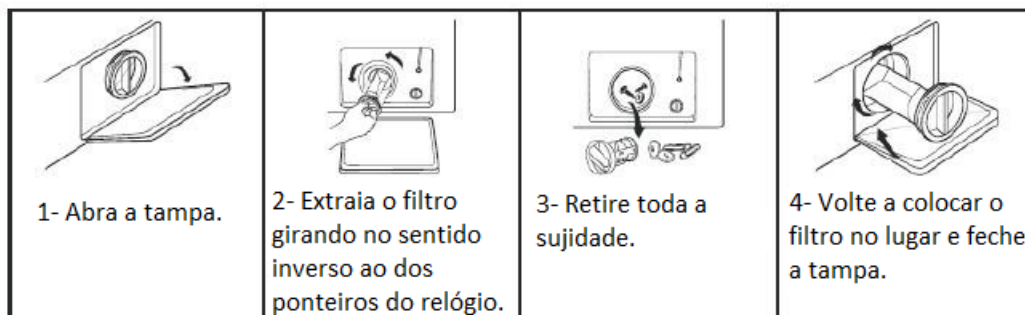
NOTA

Nunca utilize álcool, solventes ou produtos químicos para limpar a máquina.

Limpeza do filtro da bomba de escoamento

⚠ ATENÇÃO

- À água quente!
- Desligue o aparelho para evitar todo e qualquer risco de eletrocussão.
- O filtro da bomba de escoamento permite filtrar fios e outros resíduos provenientes da roupa.
- Limpe regularmente o filtro a fim de garantir o funcionamento normal da máquina.



⚠ ATENÇÃO

- Assegure-se de que o filtro esteja corretamente reinstalado para evitar qualquer fuga.
- Nunca retirar o filtro com a máquina em funcionamento. Esta operação deve ser efetuada somente com a máquina parada.

Prevenção de calcário

Se na sua região a dureza da água for muito elevada, recomendamos o uso de um produto anticalcário para a máquina da roupa.

Verifique regularmente se no tambor existe calcário.

Se necessário, efetue um ciclo de lavagem em vazio com um produto próprio verificando sempre as instruções de uso do produto.

AVARIAS

Veja alguns pontos a verificar caso a máquina não arranque ou pare no decurso de funcionamento. Caso não encontre abaixo a solução para o seu problema, contacte o serviço após venda:

• O ciclo não arranca

- A porta está mal fechada.

Feche bem a porta e volte a ligar a máquina. Verifique se não há peças de roupa presas.

• Vestígios de detergente no compartimento

- O detergente é demasiado ou aglomerado.

Limpe a caixa.

• Fuga de água

- Defeito na estanquicidade da conexão entre a máquina e o tubo de entrada de água ou de escoamento.

Verifique os tubos e aperte as ligações. Limpe o tubo de escoamento.

• Ruído anormal

- Assegure-se de que os parafusos de fixação foram retirados e de que o aparelho esteja em funcionamento num local com chão sólido e plano.

• A porta não abre

- O dispositivo de segurança da máquina está ativado.

Desligue e ligue a máquina de novo.

• Os indicadores luminosos ou o visor estão apagados

- O aparelho está desligado. Problema de circuitos ou ligação.

Verifique se há corrente ou se o fio de alimentação está bem ligado.

Descrição	Causa	Solução
E30	Porta mal fechada.	Volte a fechar a porte. Verifique que não haja peças de roupa presas.
E10	Problema de injeção de água durante a lavagem.	Verifique a pressão de água. Verifique se os tubos estão bem encaixados e se o filtro da válvula de entrada de água não está obstruído.
E21	Evacuação da água demasiado longa.	Verifique se o tubo de escoamento não está obstruído.
E12	Fuga de água.	Volte a lançar um programa. Se o código persistir, feche a entrada de água, desligue a máquina e chame o serviço após venda.
EXX	Outros	Não hesite em reiniciar a máquina. Contacte o serviço após venda se o problema persistir.

NOTA

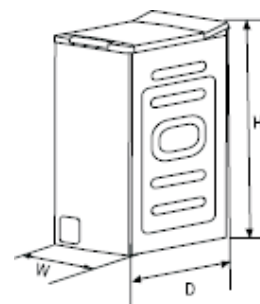
- Uma vez identificado o problema, desligue o aparelho. Se este persistir ou se surgirem novos códigos de erro, contacte o serviço após venda.
- Qualquer intervenção feita pelo utilizador ou por um não profissional para a reparação do aparelho pode comprometer a sua segurança assim como a garantia do aparelho.

PEÇAS

As peças de reposição devem estar disponíveis durante 10 anos sob as condições previstas no regulamento europeu 2019-2023 EU.

Especificações técnicas

Alimentação	220-240V/50Hz
Corrente nominal	10A
Pressão de água standard	0.05MPa-1 MPa



Modelo	Capacidade de lavagem	Dimensões LxPxA em mm	Peso líquido	Potência nominal
BT18038Q	8 kg	400x610x875	56 kg	2000 W

Informações gerais relativas ao regulamento europeu EU 2019-2023

- No decurso de uso dos programas de teste, lave a carga específica na centrifugação máxima.
- Os parâmetros efetivos dependem das condições de utilização do aparelho e podem variar relativamente aos pré-definidos.
- A máquina de roupa de uso doméstico está equipada com um sistema de gestão de consumo de energia. A duração do tempo em modo deixar desligar é inferior a 1 minuto.
- Os programas mais eficazes no que toca ao consumo de energia e água são geralmente os que funcionam a baixa temperatura e de duração mais longa.
- Carregar a máquina com a máxima carga mencionada pelo fabricante para cada tipo de programa contribui para economizar água e energia.
- O ruído e a taxa de humidade residual são influenciados pela velocidade de centrifugação: quanto maior for a velocidade, maior é o ruído e a taxa de humidade residual fraca.
- Para mais informações sobre este modelo aceda a <https://eprel.ec.europa.eu/>.
A referência do seu aparelho encontra-se na placa sinalética do mesmo.
Também pode aceder ao QR code existente na placa.



Este símbolo presente no aparelho ou no manual de instruções indica que o seu aparelho elétrico e eletrónico não pode ser tratado como um resíduo doméstico. Existem sistema de recolha previstos para a reciclagem deste aparelho ao abrigo das regulamentações europeias.

Para mais informações, contacte a autoridades locais ou o fornecedor que vos vendeu o aparelho.