

**TEKA**



User Manual  
WMT 70945 WH

EN ES PT FR DE

[www.teka.com](http://www.teka.com)

## Obrigado por escolher este produto.

Este Manual de Utilizador contém informações de segurança e instruções importantes relativamente ao manuseamento e manutenção do seu eletrodoméstico.

Por favor, despenda algum tempo a ler este Manual de Utilizador antes de utilizar o seu eletrodoméstico e guarde-o para referência futura.

Ícone	Tipo	Significado
	<b>AVISO</b>	Risco de lesão grave ou morte
	<b>RISCO DE CHOQUE ELÉTRICO</b>	Risco de tensão perigosa
	<b>INCÊNDIO</b>	Aviso; Risco de incêndio / Materiais inflamáveis
	<b>CUIDADO</b>	Risco de danos materiais ou lesão
	<b>IMPORTANTE / NOTA</b>	Manusear corretamente o sistema

# ÍNDICE

<b>1. INSTRUÇÕES DE SEGURANÇA</b> .....	<b>1</b>
1.1 Avisos Gerais de Segurança .....	2
1.2 Durante a Utilização .....	7
1.3 Embalagem e Ambiente .....	8
1.4 Informações de Poupança.....	9
<b>1.5 Declaração de Conformidade CE</b> .....	<b>9</b>
<b>1.6 Eliminação da sua máquina antiga</b> .....	<b>9</b>
<b>2. ESPECIFICAÇÕES TÉCNICAS</b> .....	<b>10</b>
2.1 Aparência Geral.....	10
2.2 Especificações Técnicas .....	10
<b>3. INSTALAÇÃO</b> .....	<b>11</b>
3.1 Remoção dos Parafusos de Transporte .....	11
3.2 Ajustar os Pés / Ajustar as Bases de Ajuste .....	11
3.3 Ligação Elétrica.....	11
3.4 Conexão da Mangueira de Entrada de Água .....	12
3.5 Conexão de Descarga de Água .....	13
<b>4. PANORÂMICA DO PAINEL DE CONTROLO</b> .....	<b>13</b>
4.1 Gaveta de detergente (*).....	13
4.2 Secções .....	14
4.3 Marcação de programa .....	14
4.4 Visor Eletrónico .....	14
<b>5. UTILIZAR A SUA MÁQUINA DE LAVAR</b> .....	<b>15</b>
5.1 Preparar a sua Roupa .....	15
5.2 Colocar a roupa na máquina .....	15
5.3 Adicionar Detergente à Máquina .....	16
5.4 Manusear a Máquina.....	16
5.5 Selecionar um Programa.....	16
5.6 Sistema de Detecção de Meia Carga.....	16
5.7 Funções auxiliares .....	17
<b>5.8 Funções auxiliares</b> .....	<b>19</b>
5.9 Se pretender colocar em pausa/cancelar um programa em execução ou adicionar roupa: .....	21
5.10 Fim de programa .....	21
<b>6. TABELA DE PROGRAMAS</b> .....	<b>22</b>
6.1 Informação importante.....	25
<b>7. LIMPEZA E MANUTENÇÃO</b> .....	<b>26</b>
7.1 Aviso .....	26
7.2 Filtros de entrada de água .....	26
7.3 Filtro da bomba.....	27
7.4 Gaveta de detergente.....	27
7.5 TAMBOR/BASE/TRAVÃO DE DESCARGA .....	28
<b>8. Corpo / Tambor</b> .....	<b>28</b>
<b>9. RESOLUÇÃO DE PROBLEMAS</b> .....	<b>29</b>
<b>10. AVISOS AUTOMÁTICOS DE AVARIA E O QUE FAZER</b> .....	<b>31</b>

# 1. INSTRUÇÕES DE SEGURANÇA

Fonte de alimentação	(V/Hz) (220-240) V~/50Hz
Corrente total (A)	10
Pressão de água (Mpa)	Máximo 1 Mpa / Mínimo 0,1Mpa
Potência total (W)	2200
Capacidade máxima de lavagem (roupa seca) (kg)	9

- Não instale a sua máquina sobre uma carpete ou em chão similar que pudessem evitar a ventilação da sua base.
- O eletrodoméstico não deverá ser utilizado por pessoas (incluindo crianças) com capacidades mentais, sensoriais e físicas reduzidas ou com falta de experiência ou conhecimento a menos que tenham sido supervisionados ou tenham recebido instruções relativamente à utilização do eletrodoméstico por parte de uma pessoa responsável pela sua segurança.
- Crianças com idade inferior a 3 anos deverão ser mantidas afastadas a menos que tenham supervisão contínua.
- Contacte o centro de reparação autorizada mais próximo se houver avarias no cabo elétrico e o mesmo necessitar de substituição.
- Utilize apenas a nova mangueira de entrada de água que vem com a sua máquina aquando da realização de ligações de entrada de água à sua máquina. Nunca utilize mangueiras de entrada de

água velhas, usadas ou danificadas.

- As crianças não devem brincar com o eletrodoméstico. A limpeza e a manutenção por parte do utilizador não deverão ser realizadas por crianças sem supervisão.

**Leia este manual cuidadosamente.**




**A sua máquina destina-se apenas a uso doméstico. Utilizá-la para fins comerciais irá fazer com que a garantia seja cancelada.**

## **1.1 Avisos Gerais de Segurança**


- A temperatura ambiente necessária para o funcionamento da sua máquina de lavar é 15-25 °C.
- Quando a temperatura for abaixo de 0 °C, as mangueiras poderão partir ou o cartão eletrónico poderá não funcionar corretamente.
- Por favor, certifique-se de que as roupas carregadas na máquina de lavar estão livres de objetos estranhos como por exemplo, unhas, agulhas, isqueiros e moedas.
- **Recomenda-se que para a sua primeira lavagem, selecione o programa algodão a 90 ° sem roupa e encha até meio o compartimento II da gaveta de detergente com um detergente adequado.**
- Poder-se-ão acumular resíduos em detergentes e amaciadores expostos ao ar durante um longo período de tempo. Coloque apenas amaciador ou detergente na gaveta no início de cada lavagem.
- Desligue a sua máquina de lavar da tomada ou desligue a alimentação de água se a sua

máquina de lavar não for usada durante um longo período de tempo. Recomendamos que deixe a porta aberta para evitar a acumulação de humidade dentro da máquina de lavar.

- Alguma água poderá ficar dentro da máquina de lavar em resultado das verificações de qualidade durante a produção. Isto não irá afetar o funcionamento da sua máquina de lavar.
- A embalagem da máquina poderá ser perigosa para crianças. Não deixe que crianças brinquem com a embalagem ou com pequenas peças da máquina de lavar.
- Guarde os materiais da embalagem num local onde as crianças não lhes cheguem ou elimine-os adequadamente.
- Utilize programas de pré-lavagem para roupa muito suja.

 Nunca abra a gaveta do detergente enquanto a máquina estiver a funcionar.

- Na eventualidade de avaria, desligue a máquina da tomada e feche a torneira de abastecimento de água. Não tente realizar quaisquer reparações. Contacte sempre o agente de reparação autorizado.
- Não exceda a carga máxima para o programa de lavagem que escolheu.

 Nunca force a abertura de porta quando a máquina de lavar estiver a funcionar.

- Lavar roupa que contenha farinha pode danificar a sua máquina.
- Siga as instruções do fabricante relativamente à utilização de amaciador de tecidos ou outros produtos similares que deseje utilizar na sua

máquina de lavar.

- Certifique-se de que a porta da sua máquina de lavar não está restrita e pode ser totalmente aberta.
- Instale a sua máquina num local onde possa ter ventilação suficiente de preferência onde haja circulação de ar constante.

### **Função de abertura de emergência da porta**

A máquina está a funcionar, qualquer corte de energia ou quando o programa ainda não está completo Se a energia for cortada à máquina, a porta permanecerá trancada.

Para abrir a porta;

Please turn off the machine. Take off the power plug from the mains socket.

1. Por favor, desligue a máquina. Retire a ficha da tomada na parede.
2. Para escoar a água residual, siga as instruções dadas na secção de limpeza da bomba do filtro na.
3. Puxe para baixo o mecanismo de abertura de emergência com a ajuda de uma ferramenta e abra a porta ao mesmo tempo.
4. Portas, pega de abertura de emergência para a posição de aberta depois de ser fechada de novo, se a porta permanecer trancada.



**⚠️ Leia estes avisos. Siga os conselhos indicados para se proteger a si e aos outros de riscos e lesões fatais.**

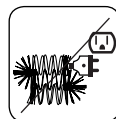
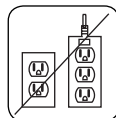
### **RISCO DE QUEIMADURAS**

**⚠️ Não toque na mangueira de drenagem ou em**

qualquer água descarregada enquanto a sua máquina estiver a funcionar. As temperaturas altas envolvidas criam risco de queimadura.

## **RISCO DE MORTE POR CORRENTE ELÉTRICA**

- Não conecte a sua máquina de lavar à eletricidade utilizando uma extensão.
- Não insira uma ficha danificada na tomada.
- Nunca remova a ficha da tomada puxando o cabo. Segure sempre pela ficha.
- Nunca toque na ficha/cabo elétrico com as mãos molhadas uma vez que isto pode causar curto circuito ou choque elétrico.
- Não toque na sua máquina de lavar se tiver as mãos ou os pés molhados.
- Uma ficha/cabo elétrico danificado poderá causar um incêndio ou dar-lhe um choque elétrico. Quando danificado deve ser substituído, isto só deverá ser realizado por pessoal qualificado.



## **Risco de inundação**

- Verifique a velocidade do fluxo de água antes de substituir a mangueira de drenagem num lavatório.
- Tome as medidas necessárias para evitar que a mangueira derrape.
- O fluxo de água poderá desengatar a mangueira se esta não estiver bem segura. Certifique-se de que a tampa não bloqueia o orifício da entrada.

## **Perigo de Incêndio**

- Não armazene líquidos inflamáveis perto da sua máquina.



- O conteúdo de enxofre dos decapantes de tinta poderão causar corrosão. Nunca use materiais de remoção de tinta na sua máquina.
- Nunca utilize produtos que contenham solventes na sua máquina.
- Por favor, certifique-se de que as roupas carregadas na máquina de lavar estão livres de objetos estranhos como por exemplo, unhas, agulhas, isqueiros e moedas.

## **Risco de incêndio e de explosão**

### **⚠ Risco de queda e lesão**

- Não suba para cima da sua máquina de lavar.
- Certifique-se de que mangueiras e cabos não causam perigo de queda.
- Não vire a sua máquina de lavar ao contrário ou de lado.
- Não levante a sua máquina de lavar usando a porta ou a gaveta de detergente.

### **⚠ A máquina deve ser transportada, pelo menos, por 2 pessoas.**



### **⚠ Segurança infantil**

- Não deixe que crianças fiquem sozinhas perto da máquina. As crianças poderão fechar-se na máquina e isto resulta em perigo de morte.
- Não deixe que crianças toquem na porta de vidro durante o funcionamento. A superfície poderá ficar muito quente e poderá causar danos na pele.
- Mantenha o material da embalagem longe de crianças.
- Poderão ocorrer envenenamento e irritação




se detergente ou materiais de limpeza forem consumidos ou entrarem em contacto com os olhos ou a pele. Mantenha os materiais de limpeza fora do alcance das crianças.

## **1.2 Durante a Utilização**

- Mantenha animais de estimação longe da sua máquina.
- Por favor, verifique a embalagem da sua máquina antes de instalar e a superfície exterior da máquina assim que a embalagem tiver sido removida. Não manuseie a máquina se aparentar estar danificada ou se a embalagem tiver sido aberta.
- A sua máquina só deve ser instalada por um agente de serviço autorizado. A instalação por parte de outra pessoa que não um agente autorizado poderá anular a sua garantia.
- Este eletrodoméstico pode ser utilizado por crianças com 8 anos de idade e superior e por pessoas (incluindo crianças) com capacidades mentais, sensoriais e físicas reduzidas ou com falta de experiência ou conhecimento a menos que tenham sido supervisionados ou tenham recebido instruções relativamente à utilização do eletrodoméstico de forma segura e que tenham entendido os perigos envolvidos. As crianças não devem brincar com o eletrodoméstico. A limpeza e a manutenção por parte do utilizador não deverão ser realizadas por crianças sem supervisão.
- Utilize apenas a sua máquina para roupa com etiquetas do fabricante a indicar que podem ser lavadas na máquina.

- **Antes de colocar a trabalhar a máquina de lavar roupa, por favor remova os 4 parafusos de transporte e os espaçadores de borracha traseira da máquina. Se os parafusos não forem removidos poderão causar muita vibração, ruído e avaria da máquina e causar a anulação da garantia.**
- A sua garantia não cobre os danos causados por fatores externos como por exemplo, incêndio, inundação entre outros.
- Por favor, não deite fora este manual de utilizador; guarde-o para referência futura e entregue-o ao proprietário seguinte.

 **NOTA:** As especificações para a máquina poderão variar dependendo do produto adquirido. Substituição da correia de acionamento, apenas pela assistência técnica autorizada.

Apenas correia de substituição original: 42006396  
Optibelt 6 EPJ 1236

## **1.3 Embalagem e Ambiente**

### **Remoção dos materiais de embalagem**

Os materiais de embalagem protegem a sua máquina de quaisquer danos que poderão ocorrer durante o transporte. Os materiais de embalagem são amigos do ambiente uma vez que são recicláveis. A utilização de material reciclado reduz o consumo de matéria-prima e diminui a produção de resíduos.

## 1.4 Informações de Poupança

Algumas informações importantes para obter uma maior eficiência da sua máquina:

- Não exceda a carga máxima para o programa de lavagem que escolheu. Isto permitirá que a sua máquina poupe energia.
- Não utilize a característica de pré-lavagem para roupa pouco suja. Isto irá ajudar a poupar no consumo de água e eletricidade.

## 1.5 Declaração de Conformidade CE

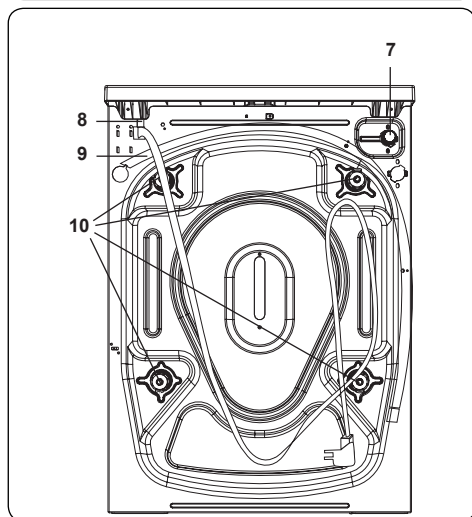
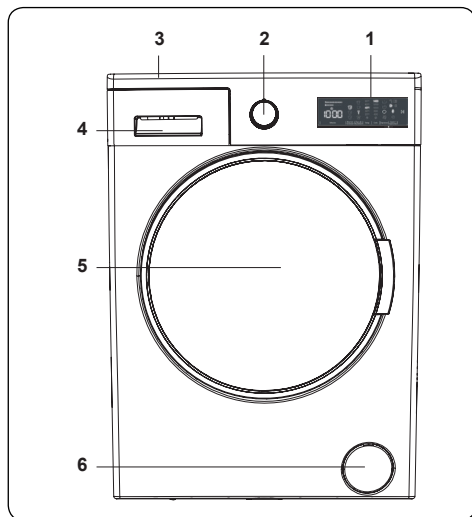
Declaramos que os nossos produtos cumprem com as Diretivas, Decisões e Regulamentações Europeias e com os requisitos listados nos padrões referenciados.

## 1.6 Eliminação da sua máquina antiga



O símbolo no produto ou na embalagem indica que este produto não poderá ser tratado como resíduo doméstico. Ao invés disso, deverá ser entregue no ponto de recolha adequado para a reciclagem de equipamento elétrico e eletrónico. Ao assegurar que este produto é eliminado corretamente, irá ajudar a evitar consequências potencialmente negativas para o ambiente e para a saúde humana que poderiam, de outra forma, ser causadas pelo manuseamento de resíduos inadequado deste produto. Para informações mais detalhadas sobre a reciclagem deste produto, por favor, contacte a secretaria da sua cidade, o seu serviço de eliminação de resíduos domésticos ou a loja onde adquiriu o produto.

## 2. ESPECIFICAÇÕES TÉCNICAS



### 2.1 Aparência Geral

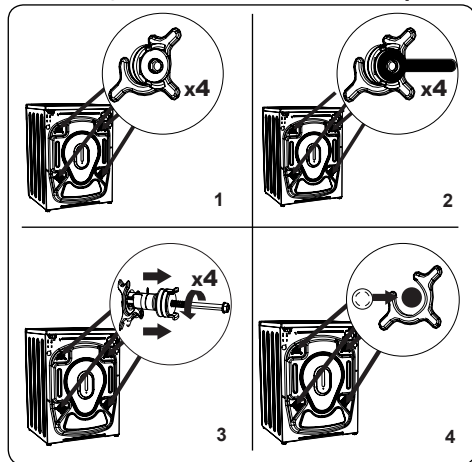
1. Ecrã visualizador
2. Botão de programas
3. Tampo
4. Gaveta para detergente
5. Porta
6. Tampa do filtro da bomba
7. Válvula de entrada de água
8. Cabo elétrico
9. Mangueira de descarga
10. Parafusos de transporte

## 2.2 Especificações Técnicas

Fonte de alimentação	(220-240) V~/50Hz
Corrente total (A)	10
Pressão de água (Mpa)	Maximum: 1 Mpa Minimum : 0.1 Mpa
Potência total (W)	2200
Capacidade máxima de roupa seca (kg)	9
Rotação de centrifugação (rot/min)	1400
Número de programa	15
Dimensões (mm)	
Altura	845
Largura	597
Profundidade	582

### 3. INSTALAÇÃO

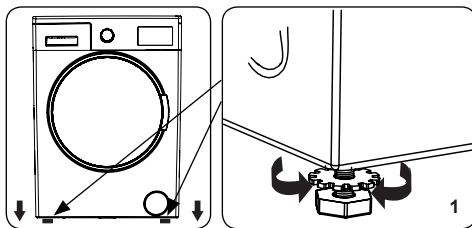
#### 3.1 Remoção dos Parafusos de Transporte



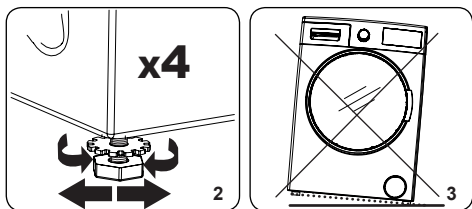
1. Antes de colocar a máquina a funcionar remova os 4 parafusos de transporte e os espaçadores de borracha da traseira da máquina. Se os parafusos não forem removidos poderão causar muita vibração, ruído e avaria da máquina, anulando o sua garantia.
2. Retire os parafusos de transporte rodando-os no sentido contrário ao dos ponteiros do relógio com uma chave adequada.
3. Remova os parafusos de transporte, puxando-os.
4. Encaixe as tampas de plástico fornecidas no saco de acessórios para as falhas deixadas pela remoção dos parafusos de transporte. Os parafusos de transporte deverão ser armazenados para utilização futura.

**NOTA:** Retire os parafusos de transporte antes de utilizar a máquina pela primeira vez. Caso não o faça, podem ocorrer erros pela máquina ter trabalhado com esses parafusos, o que anula a garantia.

#### 3.2 Ajustar os Pés / Ajustar as Bases de Ajuste

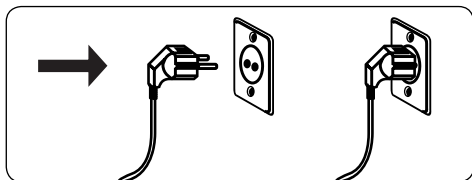


1. Não instale a sua máquina numa superfície (como por exemplo, carpete) que evite a ventilação na base.
  - Para assegurar uma operação silenciosa e sem vibração da sua máquina, instale-a numa superfície firme.
  - Pode nivelar a sua máquina utilizando os pés ajustáveis.
  - Retire a porca de bloqueio de plástico.



2. Para aumentar a altura da máquina, rode os pés no sentido dos ponteiros do relógio. Para diminuir a altura da máquina, rode os pés no sentido contrário ao dos ponteiros do relógio.
  - Assim que a máquina estiver nivelada, aperte as porcas de bloqueio rodando-as no sentido dos ponteiros do relógio.
3. Nunca insira cartão, madeira ou outros materiais similares debaixo da máquina para a nivelar.
  - Aquando da limpeza do chão no qual a máquina se localiza, tome cuidado para não perturbar o nível da máquina.

#### 3.3 Ligação Elétrica

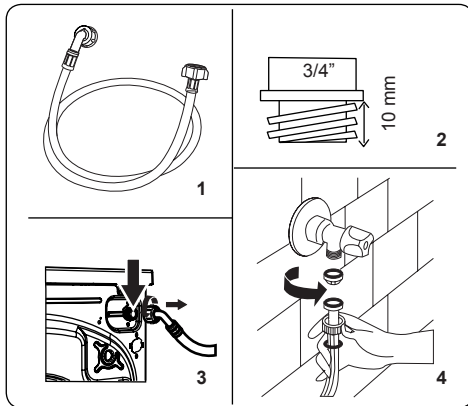


- A sua máquina de lavar necessita de alimentação 220-240V, 50Hz.

- O cabo principal da sua máquina de lavar vem equipado com uma tomada de terra. Esta tomada deverá ser sempre inserida numa tomada de terra de 10 amps.
- A tomada deverá ser sempre inserida numa tomada de terra de 10 amperes. A classificação de fusível da tomada deverá também ser de 10 amperes.
- Se não tiver uma tomada adequada e o fusível estiver conforme, certifique-se que o trabalho é realizado por um electricista qualificado.
- Não assumimos a responsabilidade por danos que ocorram devido à utilização de equipamento sem ligação a terra.

**NOTA:** Trabalhar com a máquina com baixa tensão irá fazer com que o seu ciclo de vida e desempenho sejam reduzidos.

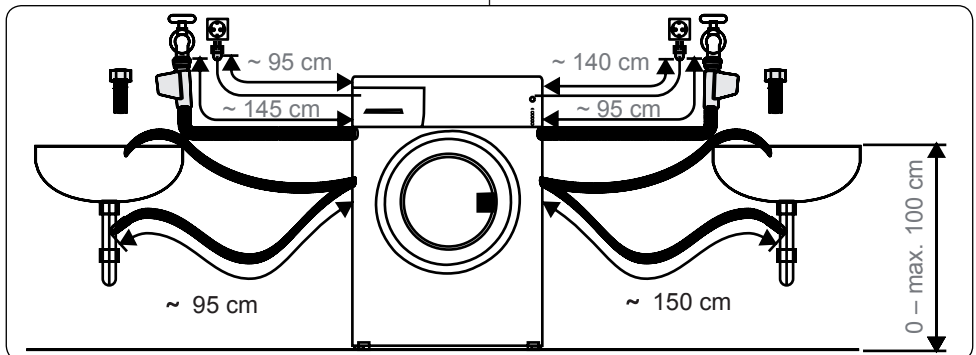
### 3.4 Conexão da Mangueira de Entrada de Água



1. A sua máquina poderá ter uma ligação de entrada de água única

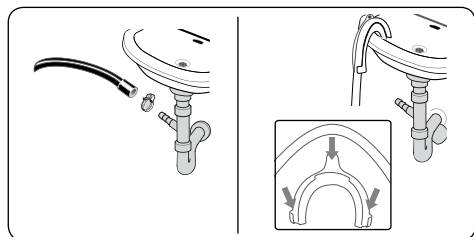
- (fria) ou ligação de entrada de água dupla (quente e fria) dependendo das especificações da máquina
  - Para evitar fugas de água nas uniões, 1 ou 2 porcas (dependendo das especificações da sua máquina) são fornecidos na embalagem com a mangueira. Encaixe as porcas na(s) extremidade(s) da mangueira de entrada de água que conecta à alimentação de água.
2. Conecte as mangueiras de entrada de água a uma tampa roscada de  $\frac{3}{4}$ ".
  - Conecte a extremidade revestida a branco da mangueira de entrada de água à válvula de entrada de água branca na traseira da máquina e a extremidade revestida a vermelho da mangueira à válvula de entrada de água vermelha (se aplicável).
  - Aperte as conexões manualmente. Se tiver dúvidas, consulte um canalizador qualificado.
  - O fluxo de água com pressão de 0,1-1 Mpa permitirá que a sua máquina trabalhe com uma eficiência otimizada (pressão de 0,1 Mpa significa que mais de 8 litros de água por minuto irão fluir através da torneira totalmente aberta).
  3. Assim que tiver feito todas as ligações, ligue cuidadosamente a alimentação de água e verifique se há fugas.
  4. Certifique-se de que as novas mangueiras de entrada de água não estão presas, vincadas, torcidas, dobradas ou esmagadas. Se a sua máquina tiver uma ligação de entrada de água quente, a temperatura de alimentação de água quente não deverá ser superior a 70°C.

**NOTA:** A sua máquina de lavar



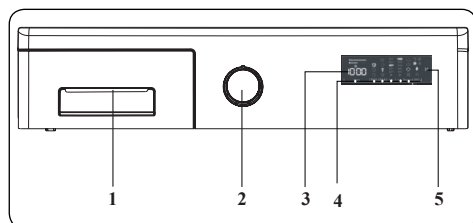
só pode ser conectada à sua alimentação de água utilizando a nova mangueira de enchimento. As mangueiras antigas não devem ser reutilizadas.

### 3.5 Ligação de descarga de água



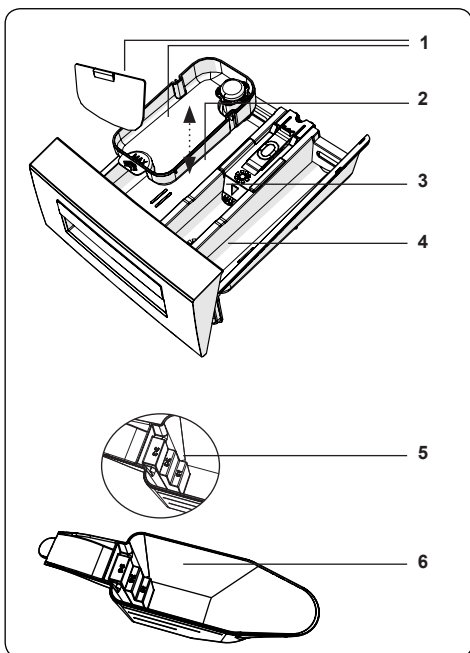
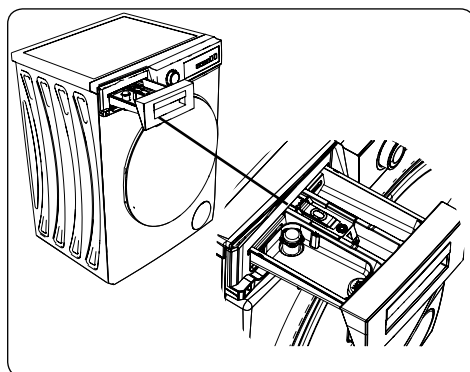
- Conecte a mangueira de drenagem de água a um tubo ou ao cotovelo de saída de um lavatório doméstico utilizando equipamento adicional.
- Nunca tente retirar a mangueira de drenagem de água.
- Não coloque a mangueira de drenagem de água a partir da sua máquina para um recipiente, balde ou banheira.
- Certifique-se de que a mangueira de drenagem de água não está dobrada, engatada, esmagada ou esticada.
- A mangueira de drenagem de água deverá ser instalada a uma altura máxima de 100 cm do chão.

## 4. PANORÂMICA DO PAINEL DE CONTROLO



1. Gaveta para detergente
2. Botão de programas
3. Ecrã visualizador
4. Botão Funções Adicionais
5. Botão Iniciar/Pausa

### 4.1 Gaveta de detergente (\*)



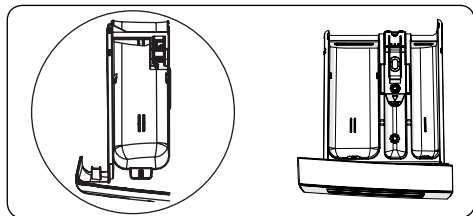
1. Depósito de dosagem para detergente líquido
2. Compartimento de detergente de lavagem principal
3. Compartimento de amaciador
4. Compartimento de detergente de pré-lavagem
5. Níveis de detergente em pó
6. Colher de detergente em pó

(\*) As especificações poderão variar dependendo da máquina adquirida. Acessórios opcionais com custo extra.



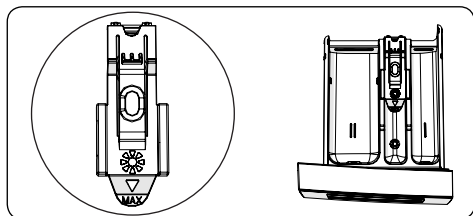
## 4.2 Secções

### Compartmento de detergente de lavagem principal:



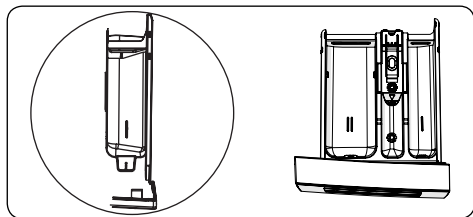
Este compartimento serve para detergentes líquidos e em pó ou para detergente anticalcário. A placa de nível de detergente líquido será fornecida dentro da sua máquina. (\*)

### Compartmento de amaciador:



Este compartimento é para amaciadores. Siga as instruções indicadas na embalagem. Se os amaciadores deixarem resíduos após a utilização, tente diluí-los.

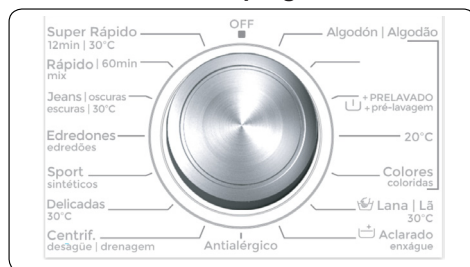
### Compartmento de detergente de pré-lavagem:



Este compartimento só deve ser utilizado quando a característica de pré-lavagem é selecionada. Recomendamos que a característica de pré-lavagem seja utilizada apenas para roupa muito suja.

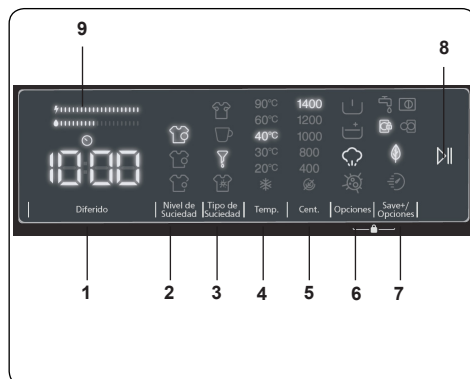
(\*) As especificações poderão variar dependendo da máquina adquirida.

## 4.3 Botão seletor de programas



- Para seleccionar o programa desejado rode o botão de programas no sentido do ponteiro do relógio ou no sentido contrário aos ponteiros do relógio.
- Certifique-se de que escolhe exatamente o programa desejado.

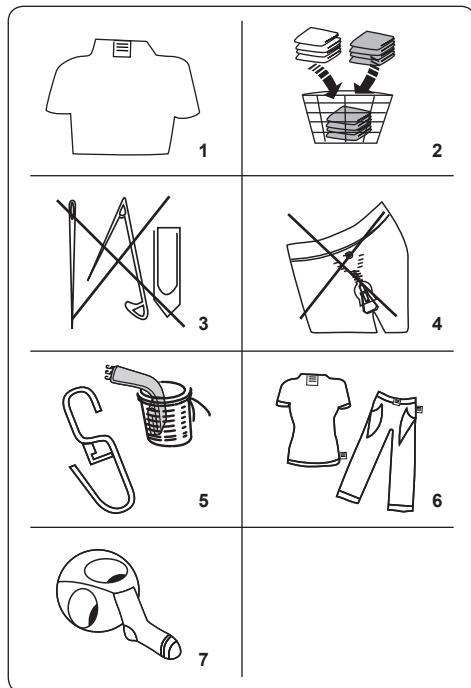
## 4.4 Visor Eletrónico



1. Função auxiliar de início retardado
2. Seleccionar o nível de sujidade
3. Seleção de nódoas
4. Botão de Ajuste de Temperatura da Água
5. Botão de Ajuste de Velocidade RPM
6. Opções (pré-lavagem, enxaguamento extra, Assistência a Vapor, antialérgico, função auxiliar)
7. Save + / Velocidade (lavagem ecológica, função auxiliar de lavagem rápida)
8. Botão Start/Pause
9. Barra de eficiência energética/de água

## 5. UTILIZAR A SUA MÁQUINA DE LAVAR

### 5.1 Preparar a sua Roupa



1. Siga as instruções indicadas nas etiquetas da roupa.
  - Separe a sua roupa de acordo com o tipo de tecido (algodão, sintéticos, delicados, lã, etc), temperatura de lavagem (frio, 30°, 40°, 60°, 90°) e o grau de sujidade (ligeiramente sujo, com nódoas, muito sujo).
2. Nunca lave roupa branca e roupa de cor juntas.
  - Têxteis escuros podem conter tinta e deverão ser lavados separadamente várias vezes.
3. Certifique-se de que não existem materiais metálicos na sua roupa ou nos bolsos, se existirem, remova-os.

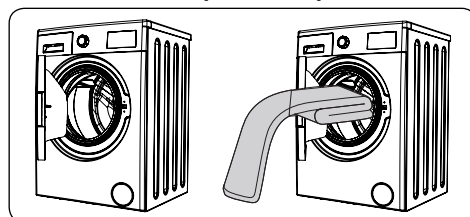
**! CUIDADO:** Quaisquer avarias que ocorram devido a materiais estranhos que danifiquem a sua máquina não são cobertos pela garantia.

4. Feche fechos de correr e aperte ganchos e olhais.

5. Remova os ganchos de plástico ou de metal das cortinas e coloque-os numa rede ou num saco de lavagem.
6. Vire do avesso têxteis como calças, malhas, t-shirts e sweatshirts.
7. Lave meias, lenços e outros itens pequenos numa rede de lavagem.

Podem ir à lixívia	Não usar lixívia	Lavagem normal
Temperatura máxima para passar a ferro 150 °C	Temperatura máxima para passar a ferro 200 °C	Não passar a ferro
Podem ser limpos a seco	Não limpar a seco	Secar na horizontal
Secar ao ar livre	Pendurar para secar	Não secar na máquina
Limpeza a seco com óleo gás, álcool puro e R113 é permitida	Percloroetileno R11, R13, Petróleo	Percloroetileno R11, R113, óleo gás

### 5.2 Colocar a roupa na máquina



- Abra a porta da sua máquina.
- Coloque a sua roupa na máquina, espalhando-a bem.

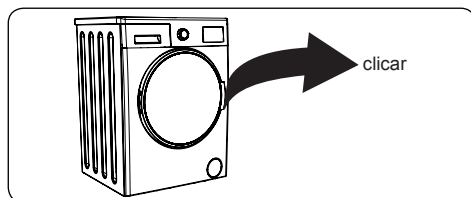
**! NOTA:** Tenha cuidado para não exceder a carga máxima do tambor, uma vez que os resultados de lavagem podem ficar aquém do esperado, gerando também

vincos na roupa. Consulte a tabela de programas para informações sobre as capacidades de carga.

A tabela seguinte mostra os pesos aproximados de itens de roupa típicos:

TIPO DE ROUPA	PESO (gr)
Toalha	200
Roupa	500
Roupaão	1200
Capa de edredão	700
Fronha de almofada	200
Roupa interior	100
Roupa de mesa	250

- Coloque cada peça de roupa separadamente.
- Verifique se não ficaram peças de roupa presas entre a junta da borracha e a porta.
- Empurre a porta ligeiramente até ouvir um clique.



- Certifique-se de que a porta está totalmente fechada, caso contrário, o programa não irá começar.

### 5.3 Adicionar Detergente à Máquina

A quantidade de detergente que necessitará de colocar na sua máquina irá depender os critérios seguintes:

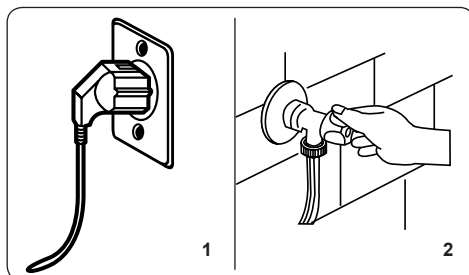
- Se as suas roupas estiverem pouco sujas, não faça pré-lavagem. Coloque uma pequena quantidade de detergente (tal como indicado pelo fabricante) no compartimento II da gaveta de detergente.
- Se as suas roupas estiverem muito sujas, selecione um programa com pré lavagem e coloque 1/4 do detergente a ser utilizado no compartimento da gaveta de detergente e o resto no compartimento II.
- Utilize detergentes produzidos para máquinas de lavar automáticas. Siga as instruções do fabricante quanto à

quantidade de detergente que deve usar.

- Em águas duras será necessário mais detergente.
- A quantidade de detergente necessário irá aumentar com cargas de roupa elevadas.
- Coloque o amaciador no compartimento do meio da gaveta de detergente. Não exceda no nível MAX.
- Amaciadores espessos poderão causar entupimento da gaveta e devem ser diluídos.
- É possível utilizar detergentes fluidos em todos os programas sem pré-lavagem. Para tal, insira o disco de nível de detergente líquido (\*) nas guias no compartimento II da gaveta de detergente. Utilize as linhas na placa como guia para encher a gaveta até ao nível necessário.

(\*) As especificações poderão variar dependendo da máquina adquirida.

### 5.4 Manusear a Máquina



1. Ligue a sua máquina à alimentação elétrica principal.
  2. Ligue a alimentação da água.
- Abra a porta da máquina.
  - Coloque a sua roupa na máquina, espalhando-a bem.
  - Empurre a porta ligeiramente até ouvir um clique.

### 5.5 Selecionar um Programa

Utilize as tabelas de programas para selecionar o programa mais adequado para a sua lavagem.

## 5.6 Sistema de Detecção de Meia Carga

A sua máquina dispõe de um sistema de deteção de meia carga.

Se colocar menos de metade da carga máxima da roupa na sua máquina, a função de meia carga será configurado automaticamente, independentemente do programa que seleccionou. Isto significa que o programa seleccionado irá demorar menos tempo a completar e irá utilizar menos água e menos energia.

## 5.7 Funções auxiliares



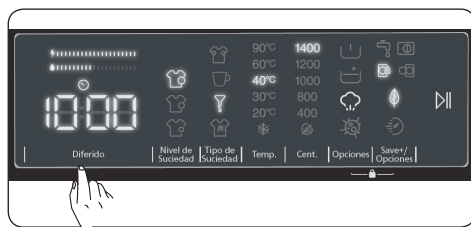
Antes de iniciar o programa, se pretender, pode seleccionar funções auxiliares.

- Prima a tecla da função auxiliar que pretende seleccionar.
- Se símbolo da função auxiliar for apresentado continuamente no visor electrónico, a função auxiliar seleccionada será ativada.
- Se o símbolo da função auxiliar estiver a piscar no visor electrónico, a função auxiliar seleccionada não será ativada.

### Motivos para a não ativação da função:


- Essa função auxiliar poderá não estar disponível para o programa de lavagem seleccionado.
- O passo da máquina em que essa função auxiliar poderia ser aplicada já passou.
- A função auxiliar poderá ser incompatível com outra função auxiliar anteriormente seleccionada.

### 1. Início diferido



Pode utilizar esta função auxiliar para retardar a hora de início do ciclo de lavagem durante 1 a 23 horas.

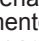
Para utilizar a função de retardamento:

- Prima uma vez a tecla de retardamento.
- A indicação “1h” será apresentada. Acender-se-á a indicação  no visor electrónico.
- Prima a tecla de retardamento até atingir a hora após a qual pretende que a máquina inicie o ciclo de lavagem.
- Se saltar a hora de retardamento que pretende definir, pode manter a tecla de retardamento premida até atingir novamente essa hora.
- Para utilizar a função de retardamento de tempo, tem de premir a tecla “Iniciar/Pausa” para iniciar a máquina.

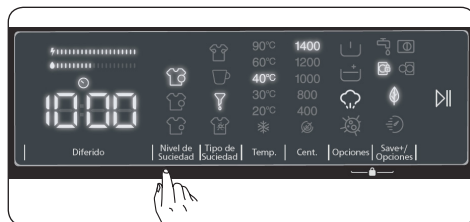


**Nota:** Depois de seleccionar a função de retardamento, pode seleccionar outras funções sem tocar na tecla “Iniciar/Pausa” e, em seguida, pode tocar na mesma para ativar o retardamento de tempo.

### Para cancelar a função de retardamento:

- Se não tiver premido a tecla “Iniciar/Pausa”, mantenha premida a tecla de retardamento até o visor electrónico apresentar a duração do programa que seleccionou. Quando o tempo do programa for apresentado no visor electrónico, isso significa que o retardamento foi cancelado.
- Se tiver premido a tecla “Iniciar/Pausa” para iniciar a máquina, apenas tem de premir a tecla de retardamento uma vez. A indicação  irá apagar-se no visor electrónico. Prima a tecla “Iniciar/Pausa” para iniciar o ciclo de lavagem.

## 2. Seleccionar o nível de sujidade



Pode lavar a roupa em ciclos mais curtos ou mais longos e a temperaturas mais baixas ou mais altas ao seleccionar um nível de sujidade em função da sujidade da

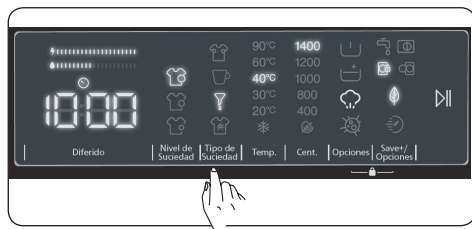
roupa.

Os níveis de sujidade são automaticamente selecionados em alguns programas. Pode efetuar alterações de acordo com a sua conveniência.



**Nota:** Se não houver alterações no nível ao premir a tecla de nível de sujidade, isso significa que não está disponível uma seleção de nível de sujidade no programa selecionado.

### 3. Seleção de nódoas



Pode utilizar as funções auxiliares de lavagem seguintes em função dos tipos de nódoas.

**Aviso:** Não deixe que as nódoas na sua roupa sequem e fiquem agarradas, de forma que a função auxiliar destinada à seleção do nível de sujidade seja executada na totalidade. Lave previamente as nódoas sólidas.

**Aviso:** Pressione as nódoas recém-formadas na sua roupa com um pedaço de pano antes de iniciar a lavagem da mesma com os seus produtos. Não esfregue!

A sua máquina de lavar ajusta automaticamente a temperatura de lavagem, a rotação do tambor e o número e a duração dos enxaguamentos, de acordo com o tipo de nódoa.

Por exemplo, os métodos de remoção de nódoas da sua máquina de lavar são os seguintes:

**Nódoas de sangue:** A função auxiliar para nódoas de sangue, combinada com o programa de lavagem selecionado, irá funcionar para lavar as superfícies com nódoas ao dissolver as nódoas de sangue em água fria e, em seguida, o programa de lavagem selecionado será ativado.

**Nódoas de ovos:** A função irá funcionar para a lavagem da superfície com nódoas durante algum tempo ao suavizar os restos de ovo em água tépida e, em seguida, o programa de lavagem combinado

irá concluir o processo de lavagem ao continuar no ponto em que a função ficou.

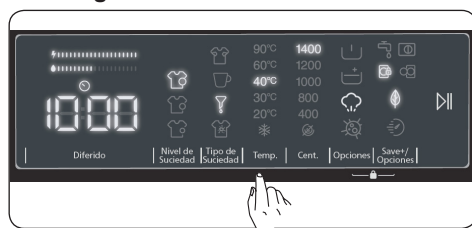
Para quaisquer outras seleções de nódoas, estão disponíveis soluções de remoção de nódoas semelhantes.

(\*) As especificações dos aparelhos poderão variar em função do produto adquirido.



**Nota:** Antes de iniciar a máquina, pode alternar entre tipos de nódoas. Assim que iniciar a máquina, deixa de poder cancelar ou alterar o tipo de nódoa selecionado. Pode cancelar o programa de lavagem da máquina, selecionar o tipo de nódoa correto e reiniciar o programa. Se os resultados pretendidos não forem obtidos com a seleção de nódoa definida no fim da lavagem, poderá ter selecionado o tipo incorreto. Reinicie o ciclo de lavagem com a seleção de nódoa correta para a remover.

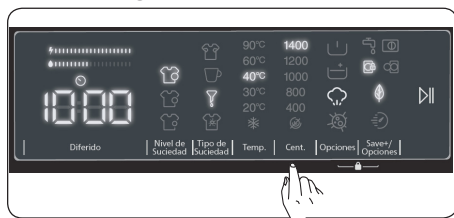
### 4. Selecionar a temperatura da água de lavagem



Pode utilizar a tecla de definição da temperatura da água de lavagem para definir a temperatura da água de lavagem da sua roupa.

- Ao selecionar um novo programa, a temperatura máxima do programa selecionado será apresentada no visor de temperatura da água de lavagem.
- Pode premir a tecla de definição da temperatura da água de lavagem para diminuir gradualmente a temperatura da água de lavagem entre a temperatura da água máxima do programa selecionado e a lavagem com água fria (\*).
- Se saltar a temperatura da água de lavagem que pretende definir, mantenha premida a tecla de temperatura da água de lavagem para atingir novamente a temperatura pretendida.

## 5. Seleção da velocidade de centrifugação

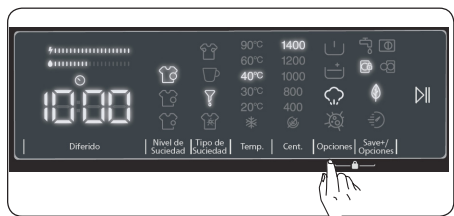


Pode utilizar a tecla de definição da velocidade para definir a velocidade de centrifugação para a sua roupa. Ao selecionar um novo programa, a velocidade de centrifugação máxima do programa selecionado será apresentada no visor de velocidade de centrifugação.

Pode premir a tecla de definição da velocidade de centrifugação para diminuir gradualmente a velocidade de centrifugação entre a velocidade de centrifugação máxima do programa selecionado e a opção de cancelamento da centrifugação (☹).

Se saltar a velocidade de centrifugação que pretende definir, pode manter premida a tecla de velocidade de centrifugação para atingir novamente a velocidade pretendida.

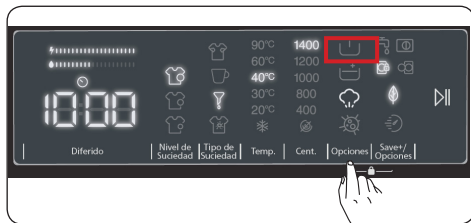
## 5.8 Funções auxiliares



Pode utilizar funções auxiliares para efetuar a melhor seleção de lavagem para a sua roupa. Para o fazer, pode premir a tecla de opções no painel do visor para ativar o seguinte:

1. ☹ Função auxiliar de pré-lavagem
2. ☺ Função auxiliar de enxaguamento adicional
3. ☼ Função auxiliar de engomagem fácil
4. ☹☺ Função auxiliar antialergia

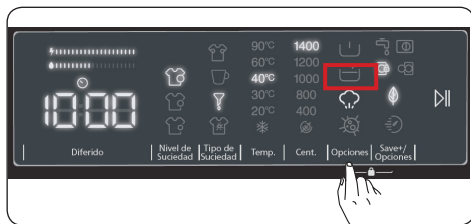
## 1. Função auxiliar de pré-lavagem



Pode utilizar esta função auxiliar para realizar uma pré-lavagem antes do ciclo de lavagem principal para roupa muito suja. Ao utilizar esta função, tem de colocar detergente ao dispensador de pré-lavagem da gaveta de detergente. Para ativar a função auxiliar de pré-lavagem, prima a tecla de opções até o símbolo de pré-lavagem ☹ se acender. Se o LED de pré-lavagem ☹ estiver aceso de forma constante no visor eletrónico, isso significa que a função auxiliar está selecionada.

**Nota:** Caso pretenda selecionar a função auxiliar de pré-lavagem, mas a indicação ☹ não for apresentada no visor, isso significa que esta funcionalidade não está disponível no programa de lavagem selecionado.



## 2. Função de enxaguamento adicional



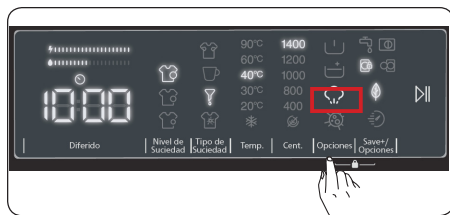
Pode utilizar esta função auxiliar para o enxaguamento adicional da roupa. Para ativar a função de enxaguamento adicional, mantenha premida a tecla de opções até o símbolo de enxaguamento adicional ☺ se acender. Se o LED de enxaguamento adicional estiver aceso de forma constante no visor eletrónico, isso significa que a função auxiliar está





selecionada.

 **Nota:** Caso pretenda selecionar a função auxiliar de enxaguamento adicional, mas a indicação  não for apresentada no visor, isso significa que esta funcionalidade não está disponível no programa de lavagem selecionado.

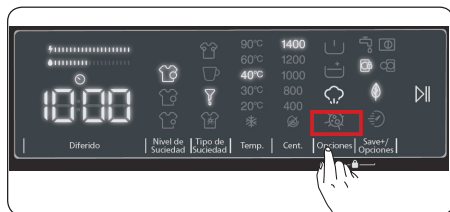
### 3. Função auxiliar de Assistência a Vapor





Devido ao sistema de vapor, o engomar tornou-se rápido e fácil. O vapor penetra e solta as roupas, elimina as rugas e deixa nossas roupas macias e delicadas.



 **Nota:** Caso pretenda selecionar a função auxiliar de Assistência a Vapor, mas  a indicação não for apresentada no visor, isso significa que esta funcionalidade não está disponível no programa de lavagem selecionado.

### 4. Função auxiliar antialergia



Pode utilizar esta função auxiliar para adicionar outro ciclo de enxaguamento à sua roupa. A sua máquina irá utilizar água quente em todos os passos de enxaguamento. (Recomendado para vestuário usado em peles sensíveis, roupas de bebé e roupa interior.) Para ativar a função auxiliar antialergia, mantenha premida a tecla de opções até o símbolo da função antialergia  se acender. Se o LED de antialergia  se acender.

estiver aceso de forma constante no visor eletrônico, isso significa que a função auxiliar está selecionada.


 **Nota:** Caso pretenda selecionar a função auxiliar antialergia, mas a indicação  não for apresentada no visor, isso significa que esta funcionalidade não está disponível no programa de lavagem selecionado.

### 5. Função auxiliar de lavagem ecológica/rápida





#### Função auxiliar de lavagem ecológica:


Se selecionar esta função auxiliar, a máquina irá prolongar ligeiramente a duração do programa de lavagem. No entanto, irá utilizar menos energia e água para o ciclo de lavagem. Para ativar esta função, prima a tecla de seleção da lavagem ecológica/rápida no painel do

visor para ativar a luz LED do símbolo .

#### Função auxiliar de lavagem rápida:


Se selecionar esta função auxiliar, a máquina irá reduzir a duração do programa de lavagem. (Recomenda-se que carregue a máquina com metade ou menos de metade da capacidade do programa de lavagem selecionado.) Para ativar esta função, prima a tecla de seleção da lavagem ecológica/rápida no painel do visor para ativar a luz LED do símbolo .

 **NOTA:** Se carregar a máquina com metade ou menos de metade da capacidade de roupa do programa de lavagem selecionado, a máquina irá detetar isso mesmo graças ao sistema de deteção de meia carga e, desta forma, irá lavar a roupa com menos energia e água num período mais curto.

Se a máquina detetar a meia carga, a luz LED do símbolo  irá acender-se automaticamente no painel do visor.

(\*) As especificações dos aparelhos poderão variar em função do produto adquirido.

- **Barra de eficiência energética/de água:**

“” é um indicador de eficiência constituído por duas barras. A barra de eficiência energética/de água apresenta a quantidade de consumo de água e energia. Quanto maior for a barra, maior será o consumo de água e energia. A barra de eficiência energética/de água poderá aumentar ou diminuir em função da duração do programa selecionado, da definição de temperatura, da velocidade de centrifugação e de outras funções auxiliares.





### Botão Start/Pause



Para iniciar o programa selecionado, prima o botão Start/Pause Programa.

Se colocar a sua máquina em modo standby, o indicador de Start/Pause no ecrã eletrónico irá piscar.

### 5.9 Se pretender colocar em pausa/cancelar um programa em execução ou adicionar roupa:


-  a tecla de símbolo permite colocar em pausa ou reiniciar o programa selecionado. Se pretender adicionar roupa, pode utilizar esta função.
- Toque no símbolo  para o fazer. Se a indicação  for apresentada no ecrã, pode abrir a porta de carregamento e adicionar roupa.
- Se a indicação  for apresentada no ecrã, o passo em que pode adicionar roupa já passou.

- Se pretender cancelar um programa em execução, rode o botão de programa para a posição “CANCELAR”. A máquina irá interromper o processo de lavagem e o programa será cancelado. Para escoar a água da máquina, rode o botão de programa para qualquer posição de programa. A máquina irá escoar a água e cancelar o programa. Pode selecionar um novo programa e iniciar a máquina.

### 5.10 Fim de programa



A máquina irá parar automaticamente quando o programa selecionado terminar.

- A indicação “Fim” será apresentada no visor eletrónico.
- Pode abrir a porta  e retirar a roupa. Depois de retirar a roupa, deixe a porta aberta para que o interior da máquina possa secar.
- Rode o botão de programa para a posição “CANCELAR”.
- Desligue a ficha da máquina da tomada.
- Feche a torneira da água.



## 6. TABELA DE PROGRAMAS

Programa	Temperatura de lavagem (°C)	Quantidade máxima de roupa seca (kg)	Gaveta de detergente	Duração do programa (Min.)	Tipo de roupa/descrições
ALGODÃO	*60 - 90	9,0	2	250	Têxteis flexíveis e de algodão muito sujos. (Roupa interior, lençóis, roupa de mesa, toalhas (máximo 4,5 kg), roupa de cama, etc.)
ECO 40-60	*40 - 60	9,0	2	228	Têxteis flexíveis e algodão sujos. (Roupa interior, lençóis, roupa de mesa, toalhas (máximo 4,5 kg), roupa de cama, etc.)
Algodão de pré-lavagem	*60 - 40 - 30 - "- -C"	9,0	1&2	185	Têxteis flexíveis e algodão sujos. (Roupa interior, lençóis, roupa de mesa, toalhas (máximo 4,5 kg), roupa de cama, etc.)
ALGODÃO 20° C	*20- "- -C"	4,5	2	100	Menos sujos, tecidos de algodão e linho. (Roupa interior, lençol, toalha de mesa, toalha (máx. 2 Kg) roupa de cama, etc.)
CORES	*40 - 30 - "- -C"	3,5	2	245	Menos sujos, tecidos de algodão e linho. (Roupa interior, lençol, toalha de mesa, toalha (máx. 2 Kg) roupa de cama, etc.)
LÃS	*30 - "- -C"	2,5	2	57	Roupas de lã com etiquetas de lavagem na máquina.
ENXAGUAMENTO	*"- -C"	9,0	-	30	Proporciona um enxaguamento adicional a qualquer tipo de roupa após o ciclo de lavagem.
SEGURO CONTRA ALERGIAS	*60 - 40 - 30 - "- -C"	4,0	2	215	Roupa de bebé
Centrifugação/ Secagem	*"- -C"	9,0	-	17	Pode utilizar este programa para qualquer tipo de roupa, caso pretenda um passo de centrifugação adicional após o ciclo de lavagem./Pode utilizar o programa de secagem para escoar a água acumulada no interior da máquina (adicionando ou removendo roupa). Para ativar o programa de secagem, rode o botão de programa para o programa de centrifugação/ secagem. Depois de selecionar "Cancelamento da centrifugação" ao utilizar a tecla da função auxiliar, a execução do programa será iniciada.
Lavagem à mão / delicados	*30 - "- -C"	2,5	2	100	Roupa com recomendação para lavagem delicada ou à mão.

Programa	Temperatura de lavagem (°C)	Quantidade máxima de roupa seca (kg)	Gaveta de detergente	Duração do programa (Min.)	Tipo de roupa/descrições
Sintéticos / roupa desportiva	* 40 - 30 - "- -C"	3,5	2	110	Têxteis de mistura sintética ou muito sujos. (Meias de nylon, camisas, blusas, calças incluindo calças sintéticas, etc.)
EDREDÃO	*40 - 30 - "- -C"	-	2	88	Pode lavar neste programa os edredões de fibra que têm etiqueta de laváveis à máquina (máximo 2,5 kg.)
Jeans / Vestuário Escuro	*30 - "- -C"	3,5	2	96	Roupa preta ou escura em algodão, fibra mista ou jeans. Lave a roupa do avesso. As calças de ganga, normalmente têm excesso de corante e podem tingir durante as primeiras lavagens. Lave roupa escura e clara separadamente.
(**) RÁPIDO 60' 60°C	*60 - 40 - 30 - "- -C"	4,0	2	60	Algodão, roupa de cor e têxteis de cama sujos lavados a 60 °C em 60 minutos.
(***) RÁPIDO 12 min.	*30 - "- -C"	2,0	2	12	Pode lavar, num curto espaço de tempo (12 minutos) tecidos ligeiramente sujos, de algodão, coloridos e linho.

**NOTA:** A duração do programa poderá alterar-se de acordo com a quantidade de roupa, de água, temperatura ambiente e funções adicionais selecionadas.

(\*) A temperatura da água de lavagem do programa é a da predefinição de fábrica.

(\*\*) Se a máquina tiver a função auxiliar de lavagem rápida, pode ativar essa opção no painel do visor e carregar a máquina com, no máximo, 2 kg de roupa para uma lavagem de 30 minutos.

(\*\*\*) Devido ao tempo de lavagem curto deste programa, recomendamos que seja utilizado menos detergente. O programa poderá durar mais de 12 minutos se a sua máquina detetar uma carga irregular. Pode abrir a porta da sua máquina 2 minutos após a conclusão da operação de lavagem. (O período de 2 minutos não está incluído na duração do programa).

De acordo com os Regulamentos 1015/2010 e 1061/2010, os programas 1 e 2 são, respetivamente, o "Programa de algodão 60 °C predefinido" e o "Programa de algodão 40 °C predefinido".

O programa Eco 40–60 consegue lavar no mesmo ciclo várias peças de algodão com sujidade normal e que possam ser lavadas a 40 °C ou 60 °C. Além disso, este programa é utilizado para avaliar a conformidade com a legislação europeia "Conceção Ecológica".

- Normalmente, os programas mais eficientes em termos de consumo energético são aqueles que funcionam com temperaturas mais reduzidas e durante mais tempo.
- Carregar a máquina de lavar até à capacidade indicada pelo fabricante para os respetivos programas irá ajudar a poupar energia e água.
- A duração do programa e os valores relativos ao consumo energético e de água poderão variar consoante o peso e tipo da carga, funções adicionais selecionadas, a água da torneira e a temperatura ambiente..
- Recomenda-se a utilização de detergente líquido para programas de lavagem a uma temperatura reduzida. A quantidade de detergente a ser utilizada poderá variar consoante a quantidade de roupa e o nível de sujidade da mesma. Respeite as recomendações do fabricante do detergente relativamente à quantidade a ser utilizada.
- O ruído e o teor de humidade remanescente são influenciados pela velocidade de centrifugação. Quanto mais elevada for a velocidade de centrifugação durante essa fase, maior será o ruído e menor será o teor de humidade remanescente.
- Para aceder à base de dados do produto em que são armazenadas as informações relativas ao modelo, basta ler o código QR no rótulo energético.

Programa	Capacidade nominal kg	Consumo energético kWh/ciclo			Duração do programa Horas: minutos			Consumo de água Litros/ciclo			Temperatura máx. °C			Teor de humidade remanescente % 1400 Rpm		
		Capacidade nominal	1/2 carga	1/4 carga	Capacidade nominal	1/2 carga	1/4 carga	Capacidade nominal	1/2 carga	1/4 carga	Capacidade nominal	1/2 carga	1/4 carga	Capacidade nominal	1/2 carga	1/4 carga
Algodão 90	9	2,36			03:15			72			81			53%		
Algodão 60	9	0,85			04:15			57			44			53%		
Eco 40-60	9	0,92		0,32	03:48	02:54	02:25	57	48	37	45	32	24	53%	53%	53%
Sintéticos/roupa desportiva	3,5	0,71			01:50			48			42			53%		
Rápido 60	4	0,95			01:00			32			58			53%		
Algodão 20	4,5	0,25			01:40			54			20			53%		

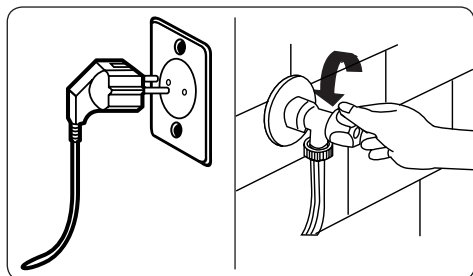
## 6.1 Informação importante

- Utilizar apenas detergentes, amaciadores e outros aditivos adequados para máquinas de lavar automáticas. Caso contrário, poderá ocorrer um excesso de espuma, sendo necessário ativar o sistema de absorção de espuma automático devido a uma utilização excessiva de detergente.
- Recomendamos uma limpeza periódica da máquina de lavar a cada 2 meses. Para uma limpeza periódica, utilizar o programa Limpeza do tambor. Se a sua máquina não incluir o programa Limpeza do tambor, utilize o programa Algodão 90. Quando necessário, utilize apenas descalcificadores fabricados especificamente para máquinas de lavar.
- Nunca force a abertura da porta quando a sua máquina de lavar está em funcionamento. Pode abrir a porta da máquina 2 minutos após a operação de lavagem ter sido concluída. \*
- Nunca force a abertura da porta quando a sua máquina de lavar está em funcionamento. A porta abre imediatamente após o ciclo de lavagem ter sido concluído. \*
- Os procedimentos de instalação e reparação devem ser sempre realizados pelo agente de serviço autorizado, de modo a evitar eventuais riscos. O fabricante não será responsável por danos que possam surgir de procedimentos realizados por pessoas não autorizadas.

(\*) As especificações poderão variar dependendo da máquina adquirida.

## 7. LIMPEZA E MANUTENÇÃO

### 7.1 Aviso



Desligue a alimentação elétrica principal e retire a ficha da tomada antes de realizar a manutenção e a limpeza da sua máquina.

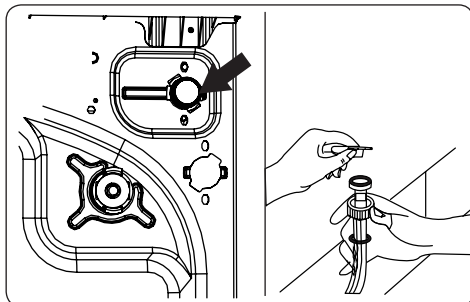
Desligue a água antes de iniciar a manutenção e a limpeza da máquina.

**⚠ CUIDADO:** Não utilize solventes, detergentes abrasivos, limpavidros ou agentes de limpeza multiusos para limpar a sua máquina de lavar. Estes podem danificar as superfícies de plástico e outros componentes com os químicos que contêm.

### 7.2 Filtros de entrada de água

Os filtros de entrada de água evitam que sujidade e materiais estranhos entrem na máquina. Recomendamos que estes filtros sejam limpos quando a sua máquina não conseguir receber água suficiente, apesar de a sua alimentação de água estar ligada

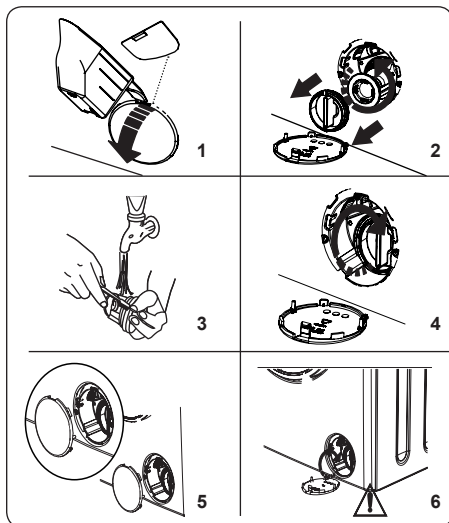
e a torneira aberta. Recomendamos que limpe os seus filtros de entrada de água a cada 2 meses.



- Desaparafuse a(s) mangueira(s) de entrada de água da máquina de lavar.
- Para remover o filtro de entrada de água da válvula de entrada de água, utilize alicate de pontas para puxar, com cuidado, a barra de plástico no filtro.
- Um segundo filtro de entrada de água localiza-se na extremidade da torneira da mangueira de entrada de água. Para remover o segundo filtro de entrada de água, utilize alicate de pontas para puxar, com cuidado, a barra de plástico no filtro.
- Limpe o filtro adequadamente com uma escova suave e lave com água e sabão, enxaguando adequadamente. Volte a inserir o filtro empurrando devagar para o lugar.

**⚠ CUIDADO:** Os filtros na válvula de entrada de água poderão ficar entupidos devido à qualidade da água ou à falta de manutenção adequada e poderão ficar danificados. Isto poderá causar fugas de água. Quaisquer erros estão fora do âmbito da garantia.

### 7.3 Filtro da bomba



O sistema do filtro da bomba na sua máquina de lavar prolonga a vida da bomba evitando que cotão entre na sua máquina.

Recomendamos que limpe o filtro da bomba a cada 2 meses.

O filtro da bomba localiza-se atrás da tampa no canto inferior direito.

Para limpar o filtro da bomba:

1. Poderá utilizar a pá de detergente (\*) fornecida com a sua máquina ou a placa de nível de detergente líquido para abrir a tampa da bomba.
  2. Alojue a extremidade da pá de detergente ou placa de nível de detergente líquido na abertura da tampa e prima, com cuidado, para trás. A tampa irá abrir.
- Antes de abrir a tampa do filtro, coloque um recipiente debaixo da tampa do filtro para recolher toda a água que ainda estiver dentro da máquina.
  - Retire o filtro rodando no sentido dos ponteiros do relógio e remova-o puxando. Aguarde até que a água drene.

**NOTA:** Dependendo da quantidade de água dentro da máquina, poderá ter de esvaziar algumas vezes o recipiente de recolha de água.

3. Remova quaisquer materiais estranhos do filtro com uma escova suave.
4. Após a limpeza, volte a instalar o filtro inserindo-o e rodando no sentido dos ponteiros do relógio.
5. Aquando do fecho da tampa da bomba, certifique-se de que as montagens dentro da tampa cumprem com os orifícios na lateral do painel dianteiro.
6. Feche a tampa do filtro.

**AVISO:** A água na bomba poderá estar quente, aguarde até que tenha arrefecido antes de realizar qualquer limpeza ou manutenção.

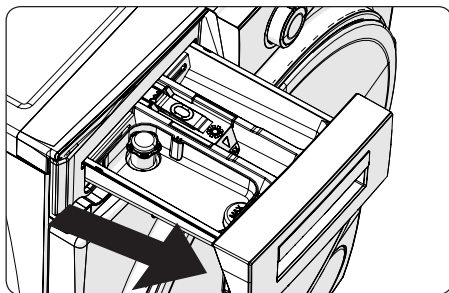
(\*) As especificações poderão variar dependendo da máquina adquirida.

### 7.4 Gaveta de detergente

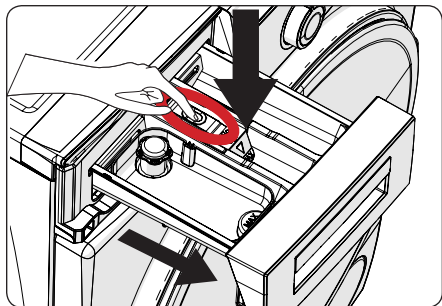
A utilização de detergente poderá causar, com o decorrer do tempo, acumulação residual na gaveta. Recomendamos que remova a gaveta a cada 2 meses para limpar os resíduos acumulados.

Para remover a gaveta do detergente:

- Puxe a gaveta para a frente até que esteja totalmente aberta.



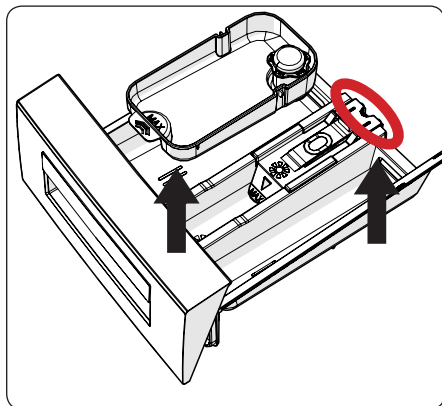
Prima a gaveta gentilmente para baixo (tal como indicado abaixo) e puxe a gaveta do revestimento.



- Se existir algum resíduo no revestimento da gaveta, remova com uma escova suave. Tome cuidado para evitar que quaisquer resíduos caiam na máquina.
- Seque a gaveta adequadamente e deslize-a de novo para o revestimento.

**! Não lave a sua gaveta de detergente na máquina de lavar loiça.**

### 7.5 TAMBOR/BASE/TRAVÃO DE DESCARGA

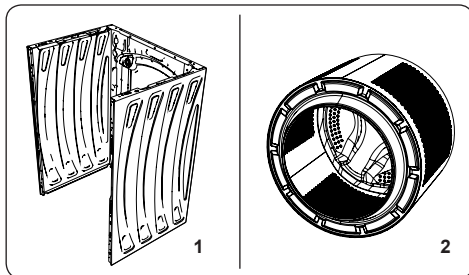


#### Travão de descarga(\*)

Remova a gaveta do detergente e desmonte o travão de descarga. Limpe adequadamente para remover, na totalidade, quaisquer resíduos de amaciador. Volte a instalar o travão de descarga após limpar e verifique se está bem assente.

(\*) As especificações poderão variar dependendo da máquina adquirida.

## 8. Corpo / Tambor



### 1. Body

Utilize um agente de limpeza não abrasivo, ou sabão e água, para limpar o revestimento externo. Limpe com um pano suave.

### 2. Tambor

Não deixe objetos metálicos como Não deixe objetos metálicos, como por exemplo, agulhas, clips, moedas, etc, na máquina. Estes objetos levam à formação de manchas de ferrugem no tambor. Para limpar as manchas de ferrugem utilize um agente de limpeza sem cloro e siga as instruções do fabricante. Nunca utilize palha de aço ou objetos rígidos similares para limpar manchas de ferrugem.

## 9. RESOLUÇÃO DE PROBLEMAS

A reparação da sua máquina deverá ser realizada por um agente de manutenção autorizada. Se a sua máquina necessitar de reparação ou se não conseguir resolver um problema com as informações indicadas abaixo, então deverá:

- Desligar a sua máquina da alimentação elétrica principal.
- Desligue a alimentação da água.

FALHA	CAUSA PROVÁVEL	RESOLUÇÃO DE PROBLEMAS
A sua máquina não arranca.	Máquina está ligada à tomada.	Ligue a máquina à tomada.
	Fusíveis avariados.	Substitua os fusíveis.
	Sem alimentação elétrica.	Verifique a alimentação elétrica.
	Botão Start/Pause não foi premido.	Prima o botão Start/Pause.
	Programa de posição de marcação "stop"	Rode o botão seletor para a posição desejada
	A porta da máquina não está bem fechada.	Feche a porta da máquina.
A sua máquina não recebe água.	A torneira da água está fechada.	Abra a torneira da água.
	A mangueira de entrada de água poderá estar torcida.	Verifique a entrada de água e destorça-a.
	Mangueira de entrada de água entupida.	Limpe os filtros da mangueira de entrada de água.
	Filtro de entrada entupido.	Limpe os filtros de entrada. (*)
	A porta da máquina não está bem fechada.	Feche a porta da máquina.
A sua máquina não descarrega água.	Drene a mangueira entupida ou torcida.	Verifique a mangueira de descarga e depois limpe-a ou destorça-a.
	Filtro da bomba entupido.	Limpe o filtro da bomba. (*)
	A roupa está muito apertada no tambor.	Coloque a sua roupa na máquina, espalhando-a bem.
A sua máquina vibra.	Os pés não foram ajustados.	Ajuste os pés. (**)
	Os parafusos instalados de transporte não foram removidos.	Remova os parafusos de transporte da sua máquina. (**)
	Pouca carga no tambor.	Isto não irá evitar a operação da sua máquina.
	A sua máquina está sobrecarregada com roupa ou a roupa não foi distribuída adequadamente.	Não sobrecarregue o tambor. Coloque a sua roupa na máquina, espalhando-a bem.
	A sua máquina assenta numa superfície rígida.	Não instale a sua máquina numa superfície rígida.
Forma-se um excesso de espuma na gaveta de detergente.	Utiliza uma quantidade excessiva de detergente.	Prima o botão Start/Pause. Para parar a espuma, dilua uma colher de sopa de amaciador em 1/2 litro de água e coloque na gaveta de detergente. Prima o botão Start/Pause após 5 a 10 minutos
	Foi utilizado o detergente errado.	Utilize detergentes produzidos para máquinas de lavar automáticas.






FALHA	CAUSA PROVÁVEL	RESOLUÇÃO DE PROBLEMAS
Resultado de lavagem insatisfatório.	A roupa está demasiadamente suja para o programa que selecionou.	Utilize as informações nas tabelas de programas para selecionar o programa mais adequado.
	Utiliza uma quantidade insuficiente de detergente.	Utilize a quantidade de detergente tal como indicado na embalagem
	Existe demasiada roupa na sua máquina.	Verifique se a capacidade máxima de carga para o programa selecionado não foi excedida.
Resultado de lavagem insatisfatório.	Água rígida.	Aumente a quantidade de detergente seguindo as instruções do fabricante.
	A roupa está muito apertada no tambor.	Certifique-se de que a roupa está bem espalhada.
Assim que a máquina estiver carregada com água, a água descarrega.	A extremidade da mangueira de descarga de água é demasiado baixa para a máquina.	Verifique se a mangueira de drenagem está a uma altura adequada. (**).
Nunca entra água suficiente na máquina.	Sem avaria. Não é vista água em parte alguma do tambor.	.....
A roupa tem resíduos de detergente.	Poderão surgir partículas não dissolvidas de alguns detergentes na sua roupa em forma de manchas brancas.	Faça um enxaguamento extra ou limpe a sua roupa com uma escova após secar
Manchas cinzentas surgem na roupa.	Existe óleo, creme ou pomada na sua roupa.	Utilize a quantidade de detergente tal como indicado na embalagem na próxima lavagem
O ciclo de centrifugação não ocorre ou ocorre mais tarde do que o esperado.	Sem avaria. O sistema de controlo de equilíbrios foi ativado.	O sistema de controlo de equilíbrios ajudar a distribuir melhor a roupa no tambor. O ciclo de centrifugação começa assim que a roupa estiver bem distribuída. Numa próxima lavagem, por favor, distribua corretamente a roupa no tambor da máquina.

(\*). Consultar o capítulo relativamente a manutenção e limpeza da sua máquina.

(\*). Consultar o capítulo relativamente à instalação da sua máquina.

## 10. AVISOS AUTOMÁTICOS DE AVARIA E O QUE FAZER

A sua máquina de lavar roupa está equipada com um sistema de deteção de avarias de fábrica, indicado por uma combinação de luzes. Os códigos de erro mais comuns são indicados abaixo.

CÓDIGO DO PROBLEMA	AVARIA POSSÍVEL	O QUE FAZER
E01 	A porta da sua máquina não fecha corretamente.	Feche a porta adequadamente até ouvir um clique. Se a sua máquina continuar a indicar a avaria, desligue a máquina, desligue a ficha da tomada e contacte o agente de reparação autorizado mais próximo imediatamente.
E02 	A pressão de água ou o nível de água dentro da máquina poderá ser baixo.	Verifique se a torneira está aberta. A água principal poderá estar cortada. Se o problema persistir, a sua máquina irá parar automaticamente após algum tempo. Desligue a máquina da eletricidade, feche a torneira e contacte o agente de reparação autorizado mais próximo.
E03 	A bomba está avariada ou o filtro da bomba está entupido ou a ligação elétrica da bomba está avariada.	Limpe o filtro da bomba. Se o problema persistir, contacte o agente de reparação autorizado mais próximo. (*)
E04	A sua máquina tem água em excesso.	A sua máquina irá descarregar a água por si. Assim que a água tiver sido drenada, desligue a máquina e desligue a ficha da tomada. Feche a torneira e contacte o agente de reparação autorizado mais próximo.

(\*) Consultar o capítulo relativamente a manutenção e limpeza da sua máquina.

[www.teka.com](http://www.teka.com)



**TEKA**



[www.teka.com](http://www.teka.com)

**52324265**