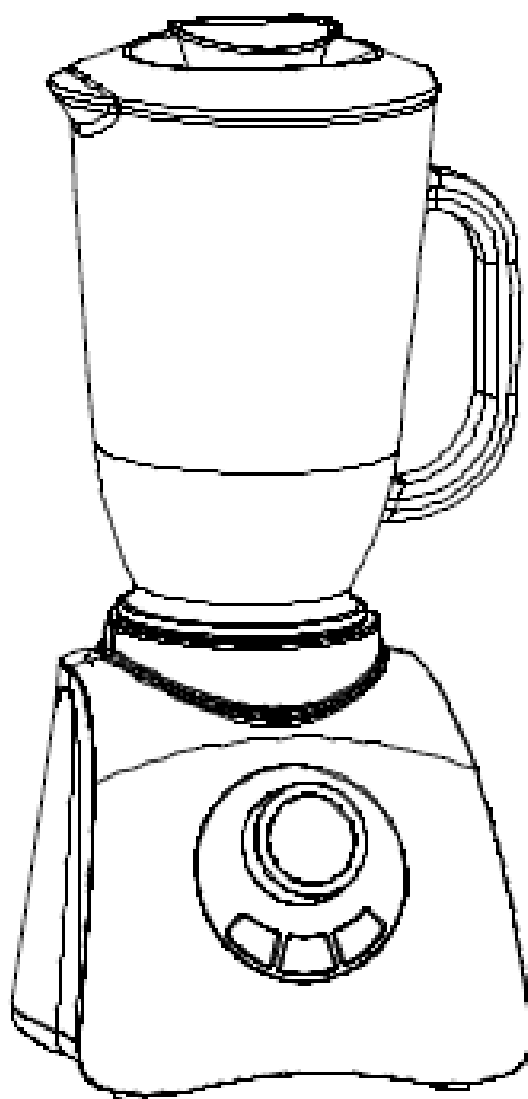


**ALFA**  
[www.alfahogar.com](http://www.alfahogar.com)

**Manual de instruções de funcionamento**

**Liquidificadora MODELO 7063**



**Antes de colocar este aparelho em funcionamento, leia estas instruções na sua totalidade.**

**ALFA**[www.alfahogar.com](http://www.alfahogar.com)

## **INSTRUÇÕES IMPORTANTES**

Sempre que manusear aparelhos eléctricos deve tomar precauções de segurança básicas, entre as quais as seguintes:

1. Ler atentamente a informação e conselhos de segurança calmamente e na sua totalidade antes de usar o aparelho pela primeira vez.
2. A liquidificadora serve unicamente para uso doméstico.
3. Nunca deixe que as crianças manuseiem os aparelhos eléctricos sem supervisão.
4. Assegure-se de que a voltagem indicada na placa de características corresponde com a alimentação da rede. A placa de características encontra-se na parte inferior do bloco motor. A liquidificadora somente deve ligar-se a uma entrada de corrente eléctrica alterna (~). O motor deve estar sempre desligado antes da liquidificadora se colocar em funcionamento (regulador 11 em posição 0).
5. As lâminas são muito afiadas. Tenha muito cuidado no seu manuseamento.
6. Esta liquidificadora só funciona se a unidade se tiver encaixado no motor.
7. Antes de ligar a liquidificadora assegure-se que a unidade batidora se tenha montado correctamente e encaixado no bloco motor e com a tampa fixa.
8. A liquidificadora não deve funcionar com a unidade batidora vazia (sem ter alimentos sólidos ou líquidos).
9. Aguarde que os líquidos quentes esfriem até estarem mornos antes de os verter na unidade batidora. Este dispositivo eléctrico cumpre as normas de segurança pertinentes. As reparações somente deverão ser realizadas por um técnico especializado autorizado. As reparações realizadas de forma incorrecta podem provocar acidentes e lesões aos utilizadores.
10. Não faça funcionar o aparelho em seco.
11. Se o cabo de alimentação estiver danificado deverá ser substituído pelo fabricante, por um técnico do serviço após venda ou por uma pessoa qualificada e autorizada para o efeito, de forma a evitar perigos.
12. Desligue o aparelho antes de mudar os acessórios ou quando se aproxime das peças que se movem durante o funcionamento.
13. Normalmente o tempo de funcionamento é à volta de 1 minuto.

**ALFA**[www.alfahogar.com](http://www.alfahogar.com)**Informação técnica**

Voltagem/ frequência: 220-240V – 50 Hz (600W)

Capacidade da jarra de vidro: 1.5 litros

**Antes de utilizar o aparelho pela primeira vez**

Todas as peças do aparelho devem estar meticulosamente limpas antes de usar o aparelho pela primeira vez (ver secção Limpeza).

**Montagem da jarra de vidro**

- 1- Pressione a anilha de pressão (4) contra a parte inferior da jarra de vidro (3).
- 2- Coloque a anilha obturadora em silicone (5) sobre o lado interior da unidade das lâminas (6).
- 3- Coloque a unidade das lâminas (6) com a anilha obturadora na base da jarra (7).
- 4- Monte a jarra de vidro (3) na unidade da base da jarra e gire-a no sentido dos ponteiros do relógio até que esteja ajustada.
- 5- Quando colocar os ingredientes na jarra, fixe a tampa (2) à jarra, premindo-a para baixo.
- 6- Introduza o tampão interior na abertura da tampa e gire-o no sentido dos ponteiros do relógio até que fique bloqueado.

**Como encaixar a jarra de vidro**

- 1- Assegure-se que a liquidificadora esteja desligada (regulador ajustado em posição OFF).
- 2- Coloque o conjunto da jarra (8) sobre o bloco motor (9) na posição correcta.

**Utilização**

- 1- Coloque na jarra de vidro os alimentos que deseja processar.
- 2- Coloque a tampa da jarra de vidro e feche-a de forma segura. Coloque o tampão interior na tampa e gire-o no sentido dos ponteiros do relógio para o bloquear.
- 3- Rode o comando giratório para a posição ON (ligado), e acendem-se as 3 luzes pilotos indicadoras:



[www.alfahogar.com](http://www.alfahogar.com)

- (1) Prima a tecla PULSE; a liquidificadora funcionará a grande velocidade e o indicador correspondente estará aceso (as outras 2 estarão apagadas). Quando se solta a tecla, a liquidificadora deixa de funcionar e as 3 luzes indicadoras acendem-se. Esta tecla serve somente para impulsos breves e potentes, não para uso continuado.
- (2) Prima a tecla BATIDOS CREMOSOS; a liquidificadora entrará em funcionamento a grande velocidade e o indicador correspondente está aceso (as outras 2 estarão apagadas). Ao premir de novo a tecla BATIDOS CREMOSOS, a liquidificadora deixará de funcionar e 3 luzes indicadoras acendem-se.
- (3) Prima a tecla GELO (HIELO); a liquidificadora funcionará em ciclos de 1 segundo com paragens de 0.5 segundos. A correspondente luz indicadora estará acesa (as outras 2 apagadas). Se premir a tecla GELO de novo o motor pára e as 3 luzes piloto acendem-se.

A liquidificadora funciona sempre a grande velocidade em qualquer dos modos.

Estas 3 teclas podem premir-se directamente como se deseje, sem importar o modo em que esteja a funcionar.

4- Rode o comando giratório da posição MÍN. à posição MÁX.; a liquidificadora passa de uma velocidade baixa a uma velocidade alta e todas as luzes indicadoras se apagam.

As teclas de GELO e a de BATIDOS CREMOSOS não funcionarão.

Enquanto prima a tecla PULSE, a liquidificadora funcionará a grande velocidade e a luz piloto indicadora correspondente estará acesa. Ao soltar a tecla, a liquidificadora funciona à velocidade original.

5- A liquidificadora deixará de funcionar se a intensidade estiver acima do limite e a luz indicadora da tecla PULSE acende; prima-a de novo e o aparelho voltará a colocar-se em funcionamento.

6- Sem importar em que modo de funcionamento se encontra, levante o conjunto da jarra de vidro para deter o aparelho.

Ajuste de velocidade	Utilização
Comando giratório na posição ON + tecla PULSE	Para limpeza ou picar gelo
Comando giratório na posição ON + tecla GELO	Para picar gelo e para movimentos de impulsos breves e potentes
Comando giratório na posição ON + tecla BATIDOS CREMOSOS	Para picar gelo muito fino
Comando giratório na posição MÍN. ou MÁX.	Para misturar alimentos líquidos ou sólidos

Quando terminar de usar a liquidificadora, rode sempre o botão regulador de ajuste para OFF e desligue a ficha na tomada de corrente.

**Conselhos úteis**

- Para conseguir os melhores resultados quando estiver a processar os alimentos sólidos, coloque pequenas porções na jarra de vidro, uma a uma, em vez de colocar uma grande quantidade de uma vez só.
- Se estiver a processar alimentos sólidos, corte-os primeiro em troços pequenos (2-3 cm).
- Quando misture alimentos sólidos, comece primeiro com uma pequena quantidade de líquido. De forma gradual junte mais e mais líquido através da abertura da tampa.
- Coloque sempre a mão sobre a liquidificadora quando esta esteja em funcionamento.
- Tenha cuidado ao processar líquidos quentes.
- Para revolver ingredientes sólidos ou líquidos muito espessos, recomendamos que utilize a liquidificadora em modo de impulsos para evitar que as lâminas empanquem.

**Bloco motor**

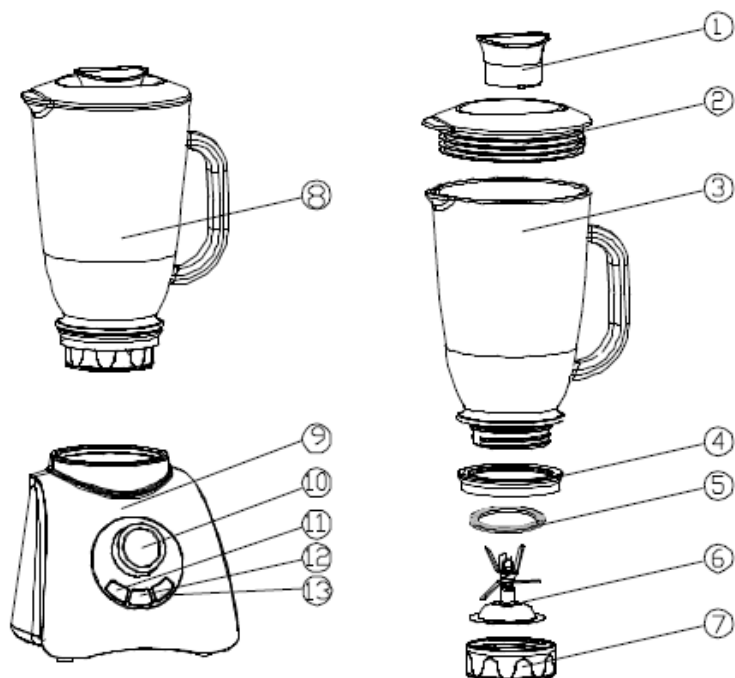
Nunca submerja o bloco motor em água. Limpe-o isoladamente com um pano húmido.

**Limpeza simples da jarra de vidro**

Esvazie a jarra de vidro e encha-a com água. Coloque-a no bloco motor e orime a tecla PULSE várias vezes. Esvazie e passe por água até que esteja limpa.

**Limpeza a fundo da jarra de vidro desmontada**

Assegure-se que a jarra de vidro esteja completamente vazia antes que desenrosque a base da mesma. Tenha cuidado a manipular as lâminas. Todas as peças desmontáveis podem ser lavadas na máquina. Reservamo-nos ao direito de realizar modificações.

**ALFA**[www.alfahogar.com](http://www.alfahogar.com)**Características**

- 1- Tampão interior
- 2- Tampa
- 3- Jarra de vidro
- 4- Anilha de pressão
- 5- Anilha obturadora
- 6- Lâmina
- 7- Base da jarra
- 8- Conjunto da jarra
- 9- Corpo
- 10- Comando giratório
- 11- Tecla PULSE
- 12- Tecla GELO
- 13- Tecla BATIDOS CREMOSOS