

**INSTRUCTIONS FOR INSTALLATION AND USE
MONTAGE- UND GEBRAUCHSANWEISUNG
INSTRUCTIONS POUR L'INSTALLATION ET L'UTILISATION
ISTRUZIONI PER L'INSTALLAZIONE E L'USO
INSTRUCCIONES PARA INSTALACIÓN Y USO
INSTRUÇÕES DE INSTALAÇÃO Y UTILIZAÇÃO
AANWIJZING VOOR GEBRUIK EN INSTALLATIE**

DESCRIPTION

The hood may be installed in the filtering or the ducting version.

Filtering version (Fig. 1): The hood aspirates the kitchen air saturated with fumes and odours, purifies it through the grease filters and charcoal filters and returns clean air into the room. For constant efficiency, the charcoal filters must be replaced periodically.

Ducting version (Fig. 2): The hood aspirates the kitchen air saturated with fumes and odours, passes it through the grease filters and expels it to the outside through an outlet pipe. With this version the charcoal filters are not required.

Decide from the outset on the type of installation (filtering or ducting). For greater efficiency, we recommend you install the hood in the ducting version (if possible).

INSTALLATION

ATTENTION: Two persons are required for proper installation; the unit should be installed by a qualified operator.

To facilitate installation, before starting remove the **grease filter/s**: press inward on the clamp at the handle and pull the filter downward (Fig. 3).

INSTALLATION IN DUCTING VERSION:

Before fixing, the outlet pipe for air evacuation to the outside must be installed. Use an outlet pipe with: – minimum indispensable length; – minimum possible bends (maximum angle of bend: 90°); – certified material (according to the State); – as smooth as possible inside. It is also advisable to avoid any drastic changes in pipe cross-section (recommended diameter: 150 mm). For air evacuation to the outside, follow all the other instructions given on the “Warnings” sheet.

Prepare the power supply within the telescopic chimney (for the electrical connection, follow all the other instructions on the “Warnings” sheet).

1. Installation on the wall (Fig. 4): Using the special drilling template, drill the required holes in the wall. As previously specified in the chapter “Warning” remember there must be a minimum of 650 mm between the bottom edge of the hood and the top of the stove. Secure the metal bracket (B) to the wall using the screws and plugs (bracket, screws and plugs are all supplied with the unit). Use the 2 triangles cut into the bracket to position it precisely along the vertical axis of the hood. Then set the hood onto the bracket (Fig. 5). Adjust the horizontal position, shifting the hood to the right or left as needed lining it up with the wall units. If the height of the hood also requires adjustment, use the special regulation screws (C) (supplied). Once regulation has been completed, finish securing the hood with 4 more screws (D): mark the points for the 4 holes on the wall, remove the hood and drill (8mm diameter holes); then use the plugs and screws to complete installation.

2. Installation with rear panel (upon request) - Fig. 6: The rear panel is positioned at the top of the stove, flush against the wall. Rest the lower edge of the panel behind the stove and anchor the upper edge to the wall using the two holes found on the panel. Insert the screws and plugs provided (A). The unit is secured to the rear panel as though it were being installed on the wall: use the supplied metal bracket (B) and the screws and plugs supplied with the panel.

3. Fixing the telescopic flues: - Adjust the width of the support bracket (E) of the telescopic flue by means of the screws (F) as shown in Fig. 7. - Then, by means of the screw anchors and screws (G) provided, fix the bracket to the ceiling in such a way that it is positioned along the axis with your hood. - Connect the air outlet pipe to the air vent of the hood. - Use a flexible pipe and lock it to the air vent of the hood with a metal hose clamp - Fig. 8 (pipe and clamp are not provided). - For exhaust hoods, turn the upper pipe over so that the air exhaust grid is in the lower section (Fig. 9). Plug in the hood. Insert the extension pipes setting them on the hood; extend the upper pipe to the ceiling and secure with the 2 screws (H) - Fig. 10.

INSTALLATION IN FILTERING VERSION:

Prepare the power supply within the telescopic chimney (for the electrical connection, follow all the other instructions on the “Warnings” sheet).

Fixing to the wall: for fixing to the wall refer to the instructions for the ducting version (see point 1, 2), then continue with the instructions below.

Fixing the telescopic flues: - Adjust the width of the support bracket (E) of the telescopic flue by means of the screws (F) as shown in Fig. 7. - Then, by means of the screw anchors and screws (G) provided, fix the bracket to the ceiling in such a way that it is positioned along the axis with your hood. - Mount the flange on the hood in correspondence to the air outlet point (Fig. 11). - Take the air baffle and fit a flexible pipe to it (125 mm diameter) locking it with a metal hose clamp (pipe and clamps are not provided). Fit the air baffle to the upper flue (Fig. 12) with 4 screws. Take the 2 assembled extension pipes and set them on the hood; extend the upper pipe to the ceiling and secure with the 2 screws (H) - Fig. 10. Extend the lower pipe taping it in place and then connect the flexible pipe to the hood reduction (Fig. 13). Plug in the hood. Extend the lower pipe downward setting it against the hood. Install the carbon filter by pressing the 2 tabs on the filter down into the special housing (Fig. 14) and rotating upward.

OPERATION

Controls (Fig. 15):

Button A = light button. **Button B** = first speed motor ON/OFF button. **Button C** = second speed button. **Button D** = third speed button. **E** = motor on light.

Pay special attention to the **grease filters**: the grease filter must be cleaned periodically: exactly how often depends on use (at least once every other month). To remove the filter: push inward on the clamp at the handle and pull the filter downward (Fig. 3). Wash out the filter using a neutral soap.

Replacing the charcoal filter: if using the hood in the recycling mode, the charcoal filter must be replaced periodically. First of all, remove the grease filter. Push the catch inwards (Fig. 14) and remove the charcoal filter from its case. Reposition a new charcoal filter of the same type inverting the operations. The charcoal filter must be replaced according to use: on average once every 6 months.

Lighting: to change the **halogen bulbs** open the cover levering from the proper slots (Fig. 16). Replace with bulbs of the same type. **CAUTION: Do not handle glass bulb with bare hands. In case the new halogen bulb does not light up once it is on, disconnect the apparatus for a few seconds.**

DEUTSCH

BESCHREIBUNG

Die Haube kann als Umluftversion oder als Abluftversion installiert werden.

Umluftversion (Abb. 1): die Haube saugt die mit Rauch und Gerüchen gesättigte Luft an und reinigt sie durch die Fett- und den Kohlefilter. Danach wird die saubere Luft wieder in den Raum geleitet. Um die gleichmäßige Wirksamkeit der Kohlefilter zu erhalten, müssen sie regelmäßig ausgetauscht werden.

Abluftversion (Abb. 2): die Haube saugt die mit Rauch und Gerüchen gesättigte Luft an, leitet sie durch die Fettfilter und gibt sie über ein Abführungsrohr nach außen ab. Diese Version benötigt keinen Kohlefilter.

Entscheiden Sie sich von Anfang an für einen Installationstyp (Umluft oder Abluft). Um eine größere Wirkung zu erzielen, empfehlen wir die Installation einer Haube in Abluftversion (falls möglich).

INSTALLATION

ACHTUNG: Für die Montage sind wenigstens 2 Personen erforderlich. Es wird empfohlen, die Montage von Fachkräften durchführen zu lassen.

Vor den Montageoperationen muß/müssen zur leichteren Handhabung des Geräts der/die **Fettfilter** entfernt werden: Den Festhalter in der Nähe des Griffs nach innen drücken und den Filter nach unten ziehen (Abb. 3).

INSTALLATION DER ABLUFTVERSION:

Vor der Befestigung muss das Rohr zur Abführung der Luft nach außen angebracht werden. Ein Abführungsrohr verwenden, das folgende Eigenschaften besitzt: - erforderliche Mindestlänge; - so wenig Kurven wie möglich (maximale Kurvenkrümmung: 90°); - zulässiges Material (Landesnormen); - Innenseite so glatt wie möglich. Es wird außerdem empfohlen, starke Wechsel des Rohrdurchmessers zu vermeiden (empfohlener Durchmesser: 150 mm). Für die Luftabführung nach außen alle weiteren Angaben im Blatt "Hinweise" befolgen.

Die Stromzufuhr innerhalb des vom dekorativen Rohr benötigten Raums vorbereiten (für den elektrischen Anschluss alle weiteren im Blatt "Hinweise" aufgeführten Angaben befolgen).

1. Befestigung an der Wand (Abb. 5): Bohren Sie mit der mitgelieferten Bohrschablone die Löcher an den jeweiligen Stellen an der Wand. Wie bereits im Kapitel "Montage und Gebrauchsanweisung" beschrieben ist darauf zu achten, daß der Abstand zwischen dem unteren Rand der Haube und der Kochfläche mindestens 650 mm beträgt. Den Metallbügel (B) mit Schrauben und Dübeln (Bügel, Schrauben und Dübel werden mitgeliefert) befestigen. Benutzen sie die beiden auf dem Bügel ausgesparten Dreiecke, um diesen ganz in Richtung auf die Längsachse der Haube hin auszurichten. Dann die Haube mit dem Bügel verhasen (Abb. 5). Die horizontale Position regulieren, indem die Haube in Übereinstimmung mit der Anordnung der Hängeschränke nach rechts oder nach links verschoben wird. Soll die Haube auch in der Höhe reguliert werden, so nimmt man auf die Regulierschrauben (C) (m Lieferumfang inbegriffen) Einfluß. Nach erfolgter Regulierung wird die Haube definitiv mit 4 Schrauben (D) befestigt: Markieren Sie die 4 zu bohrenden Löcher auf der Wand, entfernen Sie die Haube und bohren Sie (Durchmesser 8mm); benutzen Sie dann zur definitiven Befestigung die mitgelieferten Dübel.

2. Befestigung mit der Rückwand (auf Anfrage) - Abb. 6: Die Rückwand wird in Höhe der Kochfläche an der Wand angebracht. Die Unterseite der Rückwand hinter die Kochfläche stellen und den oberen Rand über die beiden speziell auf der Wand vorgesehenen Löcher mit den mitgelieferten Schrauben und Dübeln (A) befestigen. Die Befestigung des Geräts an der Rückwand erfolgt genauso wie die Befestigung an der Wand unter Einsatz des mitgelieferten Metallbügels (B) und der mit der Rückwand gelieferten Schrauben und Dübel.

3. Befestigung der Teleskoprohre - Die Breite des Teleskoprohr-Tragbügels (E) über die in Abb. 7 gezeigten Schrauben (F) regulieren. - Anschließend mit Hilfe der mitgelieferten Dübel und Schrauben (G) den Tragbügel so an der Decke befestigen, dass er mit der Haube ausgerichtet ist. - Das Luftabführungsrohr an die Austrittsöffnung der Haube anschließen; dazu einen Schlauch verwenden und ihn an der Luftaustrittsöffnung der Haube mit einer

Metallschelle befestigen - Abb. 8 - (Schlauch und Schelle werden nicht mitgeliefert). - Bei der Aspirationsversion ist das obere Rohr umzudrehen, damit sich die Luftaustrittsgitter unten befinden (Abb. 9). - Über das Versorgungskabel die Stromversorgung der Haube herstellen. Die Teleskoprohre in die Haube einfügen; das obere Rohr bis zur Decke führen und mit 2 Schrauben (H) – befestigen (Abb.10).

INSTALLATION UMLUFTVERSION:

Die Stromzufuhr innerhalb des vom dekorativen Rohr benötigten Raums vorbereiten (für den elektrischen Anschluss aus weiteren im Blatt "Hinweise" aufgeführten Angaben befolgen).

Wandbefestigung: für die Wandbefestigung die Anleitung für die Abluftversion hinzuziehen (siehe Punkt 1, 2), dann gemäß der unten aufgeführten Anweisungen fortfahren.

Befestigung der Teleskoprohre: - Die Breite des Teleskoprohr-Tragbügels (E) über die in Abb. 7 gezeigten Schrauben F regulieren. - Anschließend mit Hilfe der mitgelieferten Dübel und Schrauben (G) den Tragbügel so an der Decke befestigen, dass er mit der Haube ausgerichtet ist. - Das Reduzierstück am Luftaustrittspunkt auf die Haube montieren (Abb. 11). - Verwenden Sie hierzu die beiden mitgelieferten Schrauben. - Befestigen Sie einen Schlauch (Durchmesser 125 mm) an der Umluftweiche und sichern Sie ihn mit Hilfe einer Metallschelle (Rohr und Schelle werden nicht mitgeliefert); befestigen Sie die Umluftweiche am oberen Rohr (Abb. 12) mit 4 Schrauben.

- Die 2 zusammengebauten Teleskoprohre nehmen und auf die Haube legen; das obere Rohr bis zur Decke führen und mit den 2 Schrauben (H) befestigen - Abb. 10. Das untere Rohr anheben, mit Klebeband befestigen und den Schlauch mit der Haubenuntersetzung verbinden (Abb. 13). Die elektrische Verbindung der Haube über das Versorgungskabel herstellen. Das untere Rohr senken und auf die Haube legen. Installieren Sie die Kohlefilter und fügen Sie die beiden Filterzungen in den Sitz ein (Abb. 14), indem Sie sie nach oben drehen.

SCHALTUNG DES GERÄTS

Bedienung (Abb. 15):

Schalter A: Beleuchtung. **Schalter B:** Ein- (erste Betriebsstufe), Aus- Schalter. **Schalter C:** zweite Betriebsstufe. **Schalter D:** dritte Betriebsstufe. **Schalter E:** Motorkontrolleuchte.

Mit besonderer Sorgfalt sind die **Fettfilter** zu behandeln: Der Fettfilter ist periodisch in Abhängigkeit vom Gebrauch (mindestens jedoch alle zwei Monate) zu reinigen. Entfernung des Filters: Den Festhalter in der Nähe des Griffs nach innen drücken und den Filter nach unten ziehen (Abb. 3). Den Filter mit einem neutralen Reiniger waschen.

Austausch des Kohlefilters: bei Gebrauch des Gerätes in Umluftversion muss der Kohlefilter ausgetauscht werden. Zuerst den Fettfilter entfernen. Den Festhalter nach innen schieben (Abb. 14) und den Kohlefilter von seinem Sitz entfernen. Einen neuen Kohlefilter desselben Typs einsetzen, dabei umgekehrt vorgehen. Der Kohlefilter muss in Abhängigkeit vom Gebrauch im Durchschnitt alle 6 Monate ersetzt werden.

Beleuchtung: Um **Halogenlampen** zu ersetzen, den Deckel durch Einwirken auf den passenden Schlitz öffnen (Abb. 16). Mit Lampen derselben Art ersetzen. **ACHTUNG: Glaskolben nicht mit bloßen Händen anfassen.**

Sollten die Halogenlampen, nachdem sie ersetzt worden sind, nicht funktionieren, so entziehe man dem Apparat einige Sekunden lang die elektrische Zuführung.

FRANCAIS

DESCRIPTION

Cette hotte peut être installée en version recyclage ou en version évacuation.

Versio n Recyclage (Fig. 1) : votre hotte aspire l'air de la cuisine imprégnée de fumée et d'odeurs, en l'épurant à travers les filtres à graisse ainsi qu'à travers le filtre à charbon pour le renvoyer dans la pièce, propre. Afin que votre hotte soit efficace d'une façon constante, il est nécessaire de remplacer le filtre à charbon périodiquement.

Versio n évacuation (Fig. 2) : votre hotte aspire l'air de la cuisine imprégnée de fumée et d'odeurs, en le faisant passer à travers les filtres à graisse, puis en l'éliminant à l'extérieur à travers un tuyau d'évacuation. Dans cette version l'emploi du filtre à charbon n'est pas nécessaire.

Vous devez décider dès le début quel type d'installation vous voulez (recyclage ou évacuation). Afin d'avoir une hotte au rendement optimal, nous vous conseillons d'installer une hotte version évacuation (si cela est possible).

INSTALLATION

ATTENTION: Il faut au moins deux personnes pour monter cet appareil; il est conseillé de confier les opérations d'installation à des spécialistes.

Avant de procéder aux opérations de montage, pour manoeuvrer plus aisément l'appareil, démontez le **filtre à graisse**: à l'aide de la poignée, pousser l'arrêt vers l'intérieur et tirer le filtre vers le bas (Fig. 3).

INSTALLATION VERSION EVACUATION :

Avant de commencer l'installation, il est nécessaire de prévoir le tuyau pour l'évacuation de l'air à l'extérieur. Employez un tuyau d'évacuation qui ait : - la longueur minimale indispensable ; - le moins de coudes et raccords possibles (angle maximum des coudes : 90°) ; - qui soit fait d'une matière approuvée par les normes en vigueur

(suivant l'Etat) ; - sa surface intérieure la plus lisse possible. Nous vous conseillons aussi d'éviter les changements brusques de section du tuyau (diamètre conseillé : 150 mm). Pour l'évacuation de l'air à l'extérieur, suivez toutes les autres indications données par le feuillet "Attention".

Prévoir l'alimentation électrique dans l'encombrement de la cheminée télescopique (pour le branchement électrique, suivre toutes les autres indications se trouvant sur la feuille "Attention").

1. Fixation murale (Fig. 4): En utilisant le gabarit de perçage spécial faites les trous dans le mur. Comme indiqué au chapitre « Attention », ne pas oublier que la distance entre le bord inférieur de la hotte et le plan de cuisson doit être au minimum de 650 mm. Fixer le support métallique (B) au mur à l'aide des vis et des chevilles (support, vis et chevilles sont fournis en équipement). Utiliser les deux petits triangles découpés sur le support afin de le placer exactement le long de l'axe vertical de la hotte. Ensuite, accrocher la hotte au support (Fig. 5). Régler la position horizontale de l'appareil en déplaçant la hotte vers la droite ou vers la gauche suivant les exigences d'alignement des meubles suspendus. S'il faut aussi régler la hotte en hauteur, agir sur les vis (C) de réglage (fournies en équipement). Après avoir réglé, fixer définitivement la hotte à l'aide de 4 autres vis (D): tracer sur le mur l'emplacement des 4 trous à percer, décrocher la hotte et percer les trous (diamètre 8 mm) ; ensuite utiliser les chevilles et les vis fournies en équipement pour la fixation définitive.

2. Fixation avec panneau arrière (en option) - Fig. 6: Le panneau arrière sera placé contre le mur, dans la partie supérieure de la table de cuisson. Appuyez le bord inférieur du panneau derrière la table de cuisson et ancrez le bord supérieur au mur par les deux trous prévus dans le panneau, en y introduisant les vis et les chevilles fournis (A). La fixation de l'appareil au panneau arrière a lieu de la façon que la fixation murale, en utilisant le support métallique fourni en équipement (B), ainsi que les vis et les chevilles fournies avec le panneau.

3. Fixation des tuyaux télescopiques: - Régler la largeur de l'étrier de support (E) du tuyau télescopique à l'aide des vis (F) indiquées sur la Fig. 7. - Ensuite, à l'aide des chevilles et des vis (G), fournies, fixer le support au plafond en faisant attention qu'il soit dans l'axe de la hotte. - Raccordez le conduit pour l'évacuation de l'air à la bouche de sortie d'air de la hotte; utilisez un tuyau souple et bloquez-le sur la bouche de sortie d'air de la hotte à l'aide d'un collier métallique - Fig. 8 - (le tuyau et le collier ne sont pas fournis). - Pour la version aspirante retournez le tuyau supérieur de façon à ce que les grilles d'évacuation d'air soit dans la partie du bas (Fig. 9). Effectuez le raccordement électrique de la hotte au moyen du câble d'alimentation. Installer les tuyaux télescopiques en les appuyant sur la hotte ; soulever le tuyau supérieur jusqu'au plafond et le fixer à l'aide des 2 vis (H) – Fig. 10.

INSTALLATION VERSION RECYCLAGE:

Prévoir l'alimentation électrique dans l'encombrement de la cheminée télescopique (pour le branchement électrique, suivre toutes les autres indications se trouvant sur la feuille "Attention").

Fixation au mur: pour la fixation au mur voir les instructions pour la version évacuation (voir point 1, 2), puis continuer avec les instructions indiquées ci-après.

Fixation des tuyaux télescopiques: - Régler la largeur de l'étrier de support (E) du tuyau télescopique à l'aide des vis F indiquées à la Fig. 7. - Ensuite, à l'aide des chevilles et des vis (G) fournies, fixer le support au plafond en faisant attention qu'il soit dans l'axe de la hotte. - Monter la réduction sur la hotte en face du point de sortie de l'air (Fig.11). - Prendre le déflecteur d'air et y fixer un tuyau souple (de 125 mm de diamètre) en le bloquant à l'aide d'un collier métallique (le tuyau et le collier ne sont pas fournis); fixer le déflecteur d'air au tuyau supérieur (Fig. 12) à l'aide de 4 vis. - Prendre les 2 tuyaux télescopiques assemblés et les poser sur la hotte ; soulever le tuyau supérieur jusqu'au plafond et le fixer à l'aide des 2 vis (H) – Fig. 10. Soulever le tuyau inférieur, en le bloquant avec un ruban adhésif et raccorder le tuyau souple à la réduction de la hotte. Effectuez le raccordement électrique de la hotte au moyen du câble d'alimentation. Redescendre le tuyau inférieur en le posant sur la hotte. Installer le filtre à charbon en enfilant les 2 languettes du filtre dans le logement prévu à cet effet (Fig. 14) et en le faisant tourner vers le haut.

FONCTIONNEMENT

Commandes (Fig. 15):

Touche A: touche d'éclairage. **Touche B:** touche ON/OFF moteur 1e vitesse. **Touche C:** touche 2e vitesse. **Touche D:** touche 3e vitesse. **E:** voyant lumineux de fonctionnement du moteur.

Prêter une attention particulière aux **filtre/s à graisse**: le filtre à graisse doit être nettoyé périodiquement, en fonction de l'utilisation (au moins tous les deux mois). Pour enlever le filtre: à l'aide de la poignée, pousser l'arrêt vers l'intérieur et tirer le filtre vers le bas (Fig. 3). Laver le filtre avec une lessive neutre.

Remplacement du filtre à charbon: si l'on utilise l'appareil en version recyclage, il faut remplacer le filtre à charbon. Tout d'abord, enlever le filtre à graisse. Pousser le blocage vers l'intérieur (Fig. 14) et décrocher le filtre à charbon de son logement. Remplacer un nouveau filtre à charbon du même type, en effectuant les mêmes opérations mais à l'invers. Remplacer le filtre à charbon en fonction de l'utilisation, en moyenne tous les 6 mois.

Eclairage: pour remplacer les **lampes halogènes**, ouvrez le couvercle en faisant levier grâce aux fissures prévues à cet effet (Fig. 16). Remplacez-les par des lampes ayant les mêmes caractéristiques. **ATTENTION: Ne pas toucher l'ampoule à main nue. Si, après avoir remplacé la lampe halogène, celle-ci ne fonctionne pas, débranchez votre appareil pendant quelques secondes.**

DESCRIZIONE

La cappa può essere installata in versione filtrante o in versione aspirante.

Versione filtrante (Fig. 1): la cappa aspira l'aria della cucina impregnata di fumi e di odori, depurandola attraverso i filtri anti-grasso ed i filtri carbone per poi re-immetterla pulita nella stanza. Per una costante efficienza, è necessario sostituire periodicamente i filtri al carbone.

Versione aspirante (Fig. 2): la cappa aspira l'aria della cucina impregnata di fumi e di odori facendola passare attraverso i filtri anti-grasso, poi la espelle all'esterno attraverso un condotto di scarico. In questa versione non è necessario utilizzare il filtro al carbone.

Decidete sin dall'inizio il tipo di installazione (filtrante o aspirante). Per una maggiore efficienza, consigliamo di installare la cappa in versione aspirante (se possibile).

INSTALLAZIONE

ATTENZIONE: per montare questo apparecchio sono necessarie almeno due persone; si consiglia comunque di affidare le operazioni di installazione a personale specializzato.

Prima di procedere alle operazioni di montaggio, per una più facile manovrabilità dell'apparecchio disinserire i **filtri/ anti-grasso**: in corrispondenza della maniglia, spingere il fermo verso l'interno e tirare il filtro verso il basso (Fig. 3).

INSTALLAZIONE IN VERSIONE ASPIRANTE:

Prima del fissaggio è necessario predisporre il condotto per lo scarico dell'aria all'esterno. Utilizzare un condotto di scarico che abbia: – lunghezza minima indispensabile; – minor numero possibile di curve (angolo massimo della curva: 90°); – materiale approvato normativamente (a seconda dello Stato); – lato interno più liscio possibile. Si consiglia inoltre di evitare cambiamenti drastici di sezione del tubo (diametro consigliato: 150 mm). Per lo scarico dell'aria all'esterno, seguire tutte le altre indicazioni riportate nel foglio "Avvertenze".

Predisporre l'alimentazione elettrica entro l'ingombro del tubo decorativo (per il collegamento elettrico, seguire tutte le altre indicazioni riportate nel foglio "Avvertenze").

1. Fissaggio a muro (Fig. 4): Usando l'apposita maschera di foratura praticata sulla parete i fori indicati nella stessa. Come già specificato nel capitolo "Avvertenze", tenere presente che la distanza tra il bordo inferiore della cappa ed il piano cottura deve essere min 650 mm. Fissare la staffa metallica (B) alla parete tramite le viti e i tasselli (staffa, viti e tasselli sono in dotazione). Utilizzare i 2 triangolini ritagliati sulla staffa per posizionarla esattamente lungo l'asse verticale della cappa. Agganciate quindi la cappa alla staffa (Fig. 5). Regolare la posizione orizzontale spostando la cappa a destra o a sinistra secondo le esigenze di allineamento ai pensili. Se avete l'esigenza di regolare la cappa anche in altezza, operare sulle apposite viti (C) di regolazione (in dotazione). A regolazione avvenuta, fissare la cappa definitivamente con altre 4 viti (D): segnare sul muro i 4 fori da fare, sganciare la cappa ed effettuare i fori segnati (diametro 8mm); utilizzare poi i tasselli e le viti in dotazione per il fissaggio definitivo.

2. Fissaggio con pannello posteriore (a richiesta) - Fig. 6: Il pannello posteriore sarà posizionato a parete nella parte superiore del piano cottura. Appoggiate il bordo inferiore del pannello dietro al piano cottura ed ancorate il bordo superiore alla parete tramite i due fori appositamente previsti sul pannello, inserendo le viti e i tasselli in dotazione (A). Il fissaggio dell'apparecchio al pannello posteriore avviene in maniera analoga al fissaggio a muro, utilizzando la staffa metallica in dotazione (B) e le viti e i tasselli a corredo del pannello.

3. Fissaggio dei tubi telescopici: - Regolare la larghezza della staffa di supporto (E) del tubo telescopico tramite le viti (F) indicate in Fig. 7. - Successivamente, mediante i tasselli e le viti (G) in dotazione, fissare la staffa al soffitto facendo in modo che sia in asse con la vostra cappa. - Collegare il condotto per lo scarico dell'aria con la bocca uscita aria della cappa; utilizzare un tubo flessibile e bloccarlo alla bocca uscita aria della cappa con una fascetta metallica - Fig. 8 - (tubo e fascetta non sono in dotazione).

Per la versione aspirante capovolgere il tubo superiore in modo che le griglie di evacuazione aria siano nella parte bassa (Fig. 9).

Effettuare il collegamento elettrico della cappa mediante il cavo di alimentazione. Inserire i tubi telescopici appoggiandoli sulla cappa; sollevare il tubo superiore fino al soffitto e fissarlo tramite le 2 viti (H) - Fig. 10.

INSTALLAZIONE IN VERSIONE FILTRANTE:

Predisporre l'alimentazione elettrica entro l'ingombro del tubo decorativo (per il collegamento elettrico, seguire tutte le altre indicazioni riportate nel foglio "Avvertenze").

Fissaggio a muro: per il fissaggio a muro fare riferimento alle istruzioni per la versione aspirante (vedi punto 1, 2), poi proseguire con le istruzioni qui sotto riportate.

Fissaggio dei tubi telescopici: - Regolare la larghezza della staffa di supporto (E) del tubo telescopico tramite le viti F indicate in Fig. 7. - Successivamente, mediante i tasselli e le viti (G) in dotazione, fissare la staffa al soffitto facendo in modo che sia in asse con la vostra cappa. - Montare la riduzione sulla cappa, in corrispondenza del punto uscita aria (Fig. 11). - Prendere il deflettore aria e fissateci un tubo flessibile (di diametro 125 mm) bloccandolo con una fascetta metallica (tubo e fascette non sono in dotazione); fissare il deflettore aria al tubo superiore (Fig. 12) con 4 viti.

Prendere i 2 tubi telescopici assiemati ed appoggiarli sulla cappa; sollevare il tubo superiore fino al soffitto e fissarlo tramite le 2 viti (H) - Fig. 10. Sollevare il tubo inferiore tenendolo fermo con del nastro adesivo e collegare il tubo flessibile alla riduzione della cappa (Fig. 13). Effettuare il collegamento elettrico della cappa mediante il cavo di alimentazione. Riabbassare il tubo inferiore appoggiandolo sulla cappa. Installare il filtro al carbone infilando le 2 linguette del filtro nell'apposita sede (Fig. 14) e facendolo ruotare verso l'alto.

FUNZIONAMENTO

Comandi (Fig. 15):

Tasto A: accende/spegne le luci. **Tasto B:** Tasto accensione ON/OFF motore alla I velocità. **Tasto C:** tasto II velocità. **Tasto D:** tasto III velocità. **E:** spia di funzionamento del motore.

Una cura particolare va rivolta al **filtro/i antigrasso**: il filtro antigrasso deve essere pulito periodicamente in rapporto all'uso (almeno ogni due mesi). Per togliere il filtro: in corrispondenza della maniglia, spingere il fermo verso l'interno e tirare il filtro verso il basso (Fig. 3). Lavate il filtro con detersivo neutro.

Sostituzione filtro carbone: nel caso d'uso dell'apparecchio in versione filtrante, sarà necessario sostituire il filtro al carbone. Togliere innanzi tutto il filtro antigrasso. Spingere il fermo verso l'interno (Fig. 14) e rimuovere il filtro carbone dalle apposite sedi. Riposizionare un filtro carbone nuovo dello stesso tipo invertendo le operazioni. Sostituire il filtro carbone in rapporto all'uso, mediamente ogni 6 mesi.

Illuminazione: per sostituire le **lampade alogene** aprire il coperchio facendo leva sulle apposite fessure (Fig.16). Sostituire con lampade dello stesso tipo. **ATTENZIONE: non toccare la lampadina a mani nude. Se, dopo aver sostituito le lampade alogene queste non funzionano, togliere l'alimentazione all'apparecchio per alcuni secondi.**

ESPAÑOL

DESCRIPCIÓN

La campana puede ser instalada en versión filtrante o en versión aspirante.

Versión filtrante (Fig. 1): la campana aspira el aire de la cocina impregnado de humos y de olores depurándolo a través de filtros antigrasa y filtro al carbón para luego introducirlo de nuevo limpio en la habitación. Para mayor eficacia, es necesario sustituir periódicamente el filtro al carbón.

Versión aspirante (Fig. 2): la campana aspira el aire de la cocina impregnado de humos y de olores haciéndolo pasar a través de los filtros antigrasa, después lo expulsa hacia el exterior a través del conducto de descarga. En esta versión no es necesario utilizar los filtros al carbón.

Decida desde el principio el tipo de instalación (filtrante o aspirante). Para una mayor eficacia, aconsejamos que se instale la campana en versión aspirante (si es posible).

INSTALACIÓN

CUIDADO: para montar este aparato se necesitan al menos dos personas; le aconsejamos que lo haga instalar a personal especializado.

Antes de comenzar las operaciones de montaje, para poder maniobrar el aparato con más facilidad, quiten el/ los **filtro/s antigrasa**: a nivel de la manilla, empujen el retén hacia el interior y tiren el filtro hacia abajo (Fig. 3).

INSTALACION EN VERSION ASPIRANTE:

Antes de sujetar la campana es necesario colocar el conducto para la descarga de aire al exterior. Utilice un conducto de descarga que tenga : - longitud mínima indispensable: – el menor número posible de curvas (ángulo máximo de la curva: 90°); – material de acuerdo con la normativa vigente (de cada país); – parte interna lo más lisa posible. Se aconseja además evitar cambios drásticos de sección del tubo (diámetro aconsejado : 150 mm). Para la descarga del aire hacia el exterior, siga todas las demás indicaciones que aparecen en el folio "Advertencia".

Preparar los cables de alimentación eléctrica dentro de las dimensiones del tubo decorativo (para la conexión eléctrica, seguir las restantes indicaciones del folio "Advertencia").

1. Sujeción a la pared (Fig. 4): Usando la plantilla de montaje, hagan en la pared los agujeros indicados en la misma. Como ya se ha especificado antes en el capítulo de "Advertencia", no olviden que la distancia entre el borde inferior de la campana extractora y la encimera debe ser como mínimo de 650 mm. Fijen el estribo metálico (B) a la pared con los tornillos y tacos (el estribo, los tornillos y los tacos vienen de fábrica). Utilicen los 2 triángulos cortados en el estribo para colocarlo exactamente a lo largo del eje vertical de la campana extractora. Enganchen la campana extractora al estribo (Fig. 5). Regulen la posición horizontal desplazando la campana extractora hacia la derecha o hacia la izquierda en base a las exigencias de alineación de los muebles de colgar. Si necesitan regular también la altura de la campana extractora, regulen mediante los tornillos (C) de regulación (que vienen de fábrica). Una vez concluida la regulación, sujeten la campana extractora definitivamente con otros 4 tornillos (D): indiquen en la pared los 4 agujeros que hay que hacer, desenganchen la campana extractora y hagan los agujeros indicados previamente (diámetro 8 mm); utilicen luego los tacos y los tornillos que se entregan para fijarla definitivamente.

2. Sujeción con panel trasero (si se solicita) - Fig. 6: El panel trasero se colocará en la pared en la parte de arriba de la encimera.

Apoyen el borde inferior del panel detrás de la encimera y sujeten el borde superior a la pared mediante los dos agujeros a tal efecto que tiene el panel, introduciendo los tornillos y los tacos que se entregan con el conjunto (A). La sujeción del aparato al panel tiene lugar de manera similar a la sujeción a la pared, utilizando el estribo metálico que se entrega con el aparato (B) y los tornillos y los tacos que vienen con el panel.

3. Fijación de los tubos telescópicos: - Regular el ancho del estribo de soporte (E) del tubo telescópico mediante los tornillos (F) indicados en la Fig. 7. - Posteriormente, mediante las espigas y los tornillos (G) incluidos en el equipamiento, fijar el estribo al techo de manera que sea alineado con la campana. - Conectar el conducto de evacuación del aire con la salida del aire de la campana. - Utilizar un tubo flexible, trabándolo en la boca de salida del aire de la campana mediante una abrazadera metálica - Fig. 8 - (el tubo y la abrazadera no están incluidos en el equipamiento). - Para la versión aspirante hay que invertir el tubo superior de manera que las rejillas de salida del aire estén en la parte de abajo (Fig. 9).

Efectúan la conexión eléctrica de la campana extractora mediante el cable de alimentación.

Introduzcan los tubos telescópicos apoyándolos sobre la campana extractora; levanten el tubo superior hasta el techo y sujételo con 2 tornillos (H) - Fig. 10.

INSTALACION DE LA VERSION FILTRANTE:

Preparar los cables de alimentación eléctrica dentro de las dimensiones del tubo decorativo (para la conexión eléctrica, seguir las restantes indicaciones del folio "Advertencias").

Fijación a la pared: Para la fijación a la pared tomar como referencia las instrucciones para la versión aspirante (véase punto 1, 2), luego proseguir con las siguientes instrucciones.

Fijación de los tubos telescópicos: - Regular el ancho del estribo de soporte (E) del tubo telescópico mediante los tornillos (F) indicados en la Fig. 7. - Posteriormente, mediante las espigas y los tornillos (G) incluidos en el equipamiento, fijar el estribo al techo de manera que sea alineado con la campana. - Montar el adaptador en la boca de salida del aire de la campana (Fig. 11). - Tomar el deflector de aire y fijar al mismo un tubo flexible de 125 mm de diámetro, asegurándolo mediante una abrazadera metálica (ninguno de estos elementos se entrega con el equipamiento); fijar el deflector de aire al tubo superior (Fig. 12) mediante 4 tornillos. - Tomen los 2 tubos telescópicos juntos y apóyenlos sobre la campana; levanten el tubo superior hasta el techo y fíjenlo con los 2 tornillos (H) - Fig. 10. Eleven el tubo inferior manteniéndolo sujeto con la cinta adhesiva y conecten el tubo flexible a la reducción de la campana (Fig. 13). Efectúen la conexión eléctrica de la campana mediante el cable de alimentación. Vuelvan a bajar el tubo inferior apoyándolo sobre la campana. Instalen el filtro de carbón introduciendo las dos lengüetas del filtro en el alojamiento a tal efecto (Fig. 14) y haciendo que gire hacia arriba.

FUNCIONAMIENTO

Mandos (Fig. 15):

Botón A: botón encendido luz. **Botón B:** botón encendido ON/OFF motor en la la velocidad. **Botón C:** botón II velocidad. **Botón D:** botón III velocidad. **E:** piloto luminoso de funcionamiento del motor.

El **filtro/s antigrasa** requiere un cuidado particular: el filtro antigrasa debe ser limpiado periódicamente con relación al uso (por lo menos cada dos meses). Para quitar el filtro: a nivel de la manilla, empujen el retén hacia el interior y tiren el filtro hacia abajo (Fig. 3). Laven el filtro con detergente neutro.

Sustitución filtro carbón: Si se utiliza el aparato en versión filtrante, será necesario sustituir el filtro de carbón. Quitar antes que nada el filtro antigrasa. Empujar el retén hacia adentro (Fig. 14) y extraer el filtro de carbón de su alojamiento. Colocar el filtro de carbón nuevo del mismo tipo invirtiendo las operaciones. Sustituir el filtro de carbón con relación al uso, más o menos cada 6 meses.

Iluminación: para cambiar las **lámparas halógenas**, abra la tapa haciendo palanca sobre las hendiduras apropiadas (Fig. 16). Sustitúyalas con lámparas del mismo tipo. **ATENCIÓN: No toque el bulbo con las manos desnudas. Si después de haber cambiado las lámparas halógenas éstas no funcionasen, desconecte la corriente eléctrica del aparato durante unos segundos.**

PORTUGUÊS

DESCRIÇÃO

O aparelho pode ser instalado na versão filtrante ou na versão aspirante.

Versão filtrante (Fig. 1): o exaustor aspira o ar impregnado de fumos e cheiros da cozinha, depurando-o através dos filtros anti-gordura e o filtro de carvão, e depois introduz de novo o ar purificado no ambiente. Para que a sua eficiência seja constante, é necessário substituir o filtro de carvão periodicamente.

Versão aspirante (Fig. 2): o exaustor aspira o ar impregnado de fumos e cheiros da cozinha, fazendo-o passar através dos filtros anti-gordura, e depois expõe-o para o exterior através de uma conduta de descarga. Nesta versão não é necessário utilizar os filtros de carvão.

Decidir, inicialmente, o tipo de instalação desejada (filtrante ou aspirante). Para maior eficiência, aconselhamos que o exaustor seja instalado na versão aspirante (se possível).

INSTALAÇÃO

ATENÇÃO: para montar este aparelho são necessárias pelo menos duas pessoas; sugerimos que chamem pessoal especializado para realizar as operações de instalação.

Antes de proceder aos trabalhos de montagem, é melhor desmontar os **filtro/s anti-gordura**, a fim de garantir maior facilidade de manobra do aparelho: na posição correspondente ao puxador, empurrar a tranqueta para dentro e puxar o filtro para baixo (Fig. 3).

INSTALAÇÃO NA VERSÃO ASPIRANTE:

Antes da fixação é necessário preparar a conduta para evacuação de ar no exterior. Utilizar uma conduta de descarga que tenha: - o comprimento mínimo indispensável; - o menor número de curvas possível (ângulo máximo da curva: 90°); - material aprovado pelos regulamentos de lei existentes (de acordo com o Estado); - o lado de dentro o mais liso possível. Aconselha-se ainda evitar mudanças drásticas de secção de tubo (diâmetro aconselhado: 150 mm). Para a evacuação de ar no exterior, seguir todas as indicações dadas na folha "Advertências".

Preparar a alimentação eléctrica dentro dos limites do espaço ocupado pelo tubo decorativo (para a ligação eléctrica, seguir as indicações dadas na folha "Advertências").

1. Fixação na parede (Fig. 4): Usando o molde de furar específico, fazer na parede os orifícios assinalados no referido molde. Conforme já referimos no capítulo das "Advertências", é necessário ter presente que a distância entre a borda inferior do exaustor e a placa do fogão deve ser igual ou superior a 650 mm. Fixar o suporte metálico (B) na parede com os parafusos e as buchas (o suporte, os parafusos e as buchas são fornecidos com o aparelho). Utilizar os 2 triângulos recortados no suporte para o colocar exactamente sobre a linha do eixo vertical do exaustor. Prender então o exaustor ao suporte (Fig. 5). Regular a horizontalidade do exaustor de acordo com o alinhamento dos armários de cozinha, deslocando-o para a direita ou para a esquerda. Se houver necessidade de regular também a altura do exaustor, mexer nos parafusos de regulação específicos (C) (fornecidos com o aparelho). Concluída a regulação, fixar o exaustor definitivamente com outros 4 parafusos (D): marcar na parede os 4 furos necessários, desmontar o exaustor da parede e furar nos pontos marcados (diâmetro 8 mm); utilizar depois as buchas e os parafusos fornecidos para a fixação definitiva.

2. Fixação com painel traseiro (a pedido) - Fig. 6: O painel de trás será colocado na parede, na zona por cima da placa do fogão. Apoiar a borda inferior do painel na parte de trás da placa do fogão e fixar a borda superior à parede através dos dois orifícios existentes no referido painel, inserindo os parafusos e as buchas fornecidos (A). A fixação do aparelho no painel traseiro é feita de modo análogo à fixação na parede, utilizando o suporte metálico que fornecemos (B) e os parafusos e buchas que vão a acompanhar o painel.

3. Fixação dos tubos telescópicos: - Regular a largura da armação de suporte (E) do tubo telescópico com os parafusos (F) indicados na Fig. 7. - Fixar depois o suporte no tecto com as buchas e parafusos (G) fornecidos, sobre o eixo de simetria vertical do exaustor. - Ligar a conduta para evacuação do ar à boca de saída de ar do exaustor; utilizar um tubo flexível e fixá-lo à boca de saída de ar com uma braçadeira metálica - Fig. 8 - (o tubo e a braçadeira não são fornecidos com o aparelho). - Para a versão aspirante, inverter o tubo superior de maneira a fazer com que as grelhas de evacuação de ar fiquem em baixo (Fig. 9).

Fazer a ligação eléctrica do exaustor ligando o cabo de alimentação. Inserir os tubos telescópicos apoiando-os por cima do exaustor; levantar o tubo superior até ao tecto e fixá-lo com os 2 parafusos (H) - Fig. 10.

INSTALAÇÃO NA VERSÃO FILTRANTE:

Preparar a alimentação eléctrica dentro dos limites do espaço ocupado pelo tubo decorativo (para a ligação eléctrica, seguir as indicações dadas na folha "Advertências").

Fixação à parede: para a fixação à parede, começar por seguir as instruções dadas para a versão aspirante (ver ponto 1, 2) e depois prosseguir de acordo com as instruções que damos abaixo.

Fixação dos tubos telescópicos: - Regular a largura do suporte (E) do tubo telescópico nos parafusos F, indicados na Fig. 7. - Fixar depois o suporte no tecto com as buchas e parafusos (G) fornecidos, sobre o eixo de simetria vertical do exaustor. - Montar a redução por cima do exaustor, na posição correspondente ao ponto de saída de ar (Fig. 11). - Agarrar no deflector de ar e fixar nele um tubo flexível (com 125 mm de diâmetro), imobilizando-o com uma braçadeira metálica (o tubo e as braçadeiras não são fornecidos com o exaustor); fixar o deflector de ar no tubo superior (Fig. 12) com 4 parafusos. Prender os 2 tubos telescópicos juntamente e apoiá-los em cima do exaustor; levantar o tubo superior até ao tecto e fixá-lo com os 2 parafusos (H) - Fig. 10. Levantar o tubo inferior mantendo-o fixo com adesivo e ligar o tubo flexível à redução do exaustor (Fig. 13). Fazer a ligação eléctrica do exaustor ligando o cabo de alimentação. Abaixar de novo o tubo inferior, apoiando-o em cima do exaustor. Montar o filtro de carvão introduzindo as 2 linguetas do filtro no respectivo lugar (Fig. 14) e rodando-o para cima.

FUNCIONAMENTO

Comandos (Fig. 15):

Botão A: botão de acendimento da luz. **Botão B:** botão de acendimento ON/OFF motor na I velocidade. **Botão C:** botão II velocidade. **Botão D:** botão III velocidade. **E:** lâmpada piloto de funcionamento do motor.

O **filtro/s anti-gordura** necessitam de alguns cuidados especiais: o filtro anti-gordura deve ser limpo periodicamente, em função da frequência de utilização (pelo menos de dois em dois meses). Para tirar o filtro: na posição correspondente ao puxador, empurrar a tranqueta para dentro e puxar o filtro para baixo (Fig. 3). Lavar o filtro utilizando um detergente neutro.

Substituição do filtro de carvão: no caso do aparelho ser usado na versão filtrante, é necessário substituir o filtro de carvão. Antes de mais, começar por desmontar o filtro anti-gordura. Empurrar o dispositivo de fixação do filtro para dentro (Fig. 14) e retirar o filtro de carvão das respectivas sedes de encaixe. Colocar o filtro de carvão novo, que deve ser do mesmo tipo, invertendo a ordem de sucessão das operações descritas. Substituir o filtro de carvão em função da frequência de utilização do aparelho (em média, de 6 em 6 meses).

Iluminação: para substituir as **lâmpadas halogénias** abrir a tampa fazendo alavanca nas fendas apropriadas (Fig. 16). Substituir com lâmpadas do mesmo género. **ATENÇÃO: Não tocar na lâmpada com as mãos desprotegidas. Se as lâmpadas de halogénio depois de substituídas não funcionarem, desligue a alimentação eléctrica do aparelho durante alguns segundos.**

NEDERLANDS

BESCHRIJVING

De afzuigkap kan in de filter- en in de afzuigversie geïnstalleerd worden.

Filterversie (afb. 1): de afzuigkap zuigt de met verbrandingsgassen en onaangename luchtjes doordrongen kooklucht af en zuivert de lucht via de vetfilters en het koolstoffilter waarna de schone lucht weer in de ruimte geblazen wordt. Om ervoor te zorgen dat de werking voortdurend doeltreffend is moeten het koolstoffilters regelmatig vervangen worden.

Afzuigversie (afb. 2): de afzuigkap zuigt de met verbrandingsgassen en onaangename luchtjes doordrongen kooklucht af en zorgt ervoor dat de lucht door de vetfilters gaat en vervolgens via een afvoerpijp rechtstreeks naar buiten geleid wordt. Bij deze versie is de toepassing van koolstoffilters niet nodig.

Bepaal vanaf het begin het type installatie (filter- of afzuigversie). Voor een grotere doeltreffendheid adviseren wij u om (indien mogelijk) de afzuigkap in de afzuigversie te installeren.

INSTALLATIE

LET OP: Dit apparaat moet door minstens twee personen gemonteerd worden. De installatie kan het beste overgelaten worden aan vakmensen.

Alvorens het apparaat te monteren moet u **het (de) vetfilter(s)** verwijderen zodat u het apparaat makkelijker kunt hanteren: duw ter hoogte van de handgreep de pal naar binnen en trek het filter naar beneden (Fig. 3).

INSTALLATIE IN DE AFZUIGVERSIE:

Alvorens de afzuigkap te bevestigen **moet u eerst de pijp voor de luchtafvoer** naar buiten in orde maken. Gebruik een afvoerpijp die de volgende eigenschappen heeft: - minimum benodigde lengte; - zo min mogelijk bochten (maximaal toegestane hoek van de bochten: 90°); - materiaal dat goedgekeurd is volgens de voorschriften (afhankelijk van het land); - binnenkant zo glad mogelijk. Er wordt bovendien geadviseerd om drastische veranderingen van de doorsnede van de pijp te vermijden (geadviseerde diameter: 150 mm). Om de lucht naar buiten af te voeren moet u alle andere aanwijzingen die op het blad "Opgelet" staan opvolgen.

Bereid de elektrische voeding voor binnen het ruimtebeslag van de sierpijp (volg voor de elektrische aansluiting alle andere aanwijzingen op die vermeld worden in het hoofdstuk "Opgelet").

1. Bevestiging aan de muur (Afb. 4): Maak gebruik van de speciale boormal en boor de gaten die op de boormal aangegeven zijn in de muur. Zoals reeds vermeld in het hoofdstuk "Gebruiksaanwijzing" moet u er rekening mee houden dat de afstand tussen de onderste rand van de afzuigkap en de kookplaat minimaal 650 mm moet bedragen. Maak de metalen beugel (B) met de schroeven en de pluggen aan de muur vast (de beugel, de schroeven en de pluggen worden bij het apparaat geleverd). Gebruik de beide driehoekjes die uitgesneden zijn in de beugel om de beugel exact langs de verticale aslijn van de afzuigkap te plaatsen. Haak de afzuigkap daarna aan de beugel (afb.5). Stel de horizontale positie af door de afzuigkap naar rechts of naar links te verplaatsen zodat de afzuigkap precies op één lijn met de keukenkasten komt te zitten. Mocht het noodzakelijk zijn om de afzuigkap ook in de hoogte af te stellen moet u aan de speciale stelschroeven (C) draaien (meegeleverd). Nadat u de afzuigkap afgesteld heeft moet u de afzuigkap definitief met 4 andere schroeven (D) bevestigen: teken de 4 gaten die geboord moeten worden af, haak de afzuigkap los en boor de afgetekende gaten (diameter 8 mm) in de muur; maak vervolgens gebruik van de meegeleverde pluggen en schroeven om de afzuigkap definitief te bevestigen.

2. Bevestiging met een achterplaat (op aanvraag) - Afb. 6: De achterplaat moet aan de bovenkant van de kookplaat aan de muur bevestigd worden. Houd de onderste rand van de plaat aan de achterkant van de kookplaat tegen de muur aan en maak de bovenste rand aan de muur vast door middel van de beide gaten die speciaal daarvoor in de plaat aangebracht zijn en doe de meegeleverde schroeven en pluggen (A) erin. De bevestiging van het apparaat aan de achterplaat vindt op dezelfde manier plaats als de bevestiging aan de muur, door gebruik te maken van de meegeleverde metalen beugel (B) en de schroeven en de pluggen die bij de plaat geleverd worden.

3. Bevestiging van de telescopische pijp: - Stel de breedte van de steunbeugel (E) van de telescopische pijp in met de schroeven (F) van afb. 7. - Zet vervolgens de beugel vast aan het plafond, met de bijgeleverde pluggen en schroeven (G), zodat hij recht is ten opzichte van de kap. - Verbind de luchtafvoerpijp met de luchtafvoeropening van de kap; gebruik een buigzame slang en zet deze aan de luchtuitgang van de afzuigkap vast met een metalen bandje - afb. 8 - (slang en bandje worden niet bijgeleverd). - Bij de afzuigversie moet de bovenste pijp ondersteboven geplaatst worden zodat de luchtafvoerroosters aan de onderkant komen te zitten (Fig. 9).

Breng de elektrische aansluiting van de afzuigkap door middel van de voedingskabel tot stand. Doe de telescopische pijpen erin en laat ze op de afzuigkap steunen; doe de bovenste pijp tot aan het plafond omhoog en maak hem met de beide schroeven (H) – Fig. 10 vast.

INSTALLATIE IN DE FILTERVERSIE:

Bereid de elektrische voeding voor binnen het ruimtebeslag van de sierpijp (volg voor de elektrische aansluiting alle andere aanwijzingen op die vermeld worden in het hoofdstuk "Waarschuwingen").

Bevestiging aan de muur: zie de aanwijzingen voor de afzuigversie om de kap aan de muur te bevestigen (zie punt 1, 2), en ga vervolgens verder met onderstaande aanwijzingen.

Bevestiging van de telescopische pijpen: - Regel de breedte van de steunbeugel (E) van de telescopische pijp door middel van de schroeven F, aangegeven op afb. 7. - Zet vervolgens de beugel vast aan het plafond, met de bijgeleverde pluggen en schroeven (G), zodat hij recht is ten opzichte van de kap. - Monteer het verloopstuk ter hoogte van het luchtuitlaatpunt op de afzuigkap (afb. 11). – Neem het afbuigrooster en zet er een buigzame slang op vast (diameter 125 mm), en blokkeer hem met een metalen bandje (slang en bandjes worden niet bijgeleverd); bevestig het afbuigrooster aan de bovenste slang (afb. 12) met 4 schroeven. - Neem de beide telescopische pijpen die in elkaar gezet zijn en laat ze op de afzuigkap steunen; doe de bovenste pijp tot aan het plafond omhoog en maak hem met de beide schroeven (H) – Fig. 10 vast. Doe de onderste pijp omhoog en houd hem met tape op zijn plaats en sluit de flexibele pijp aan op het verloopstuk vna de afzuigkap (Afb. 13). Breng de elektrische aansluiting van de afzuigkap door middel van de voedingskabel tot stand. Laat de onderste pijp zakken zodat hij op de afzuigkap steunt. Installeer de koolstoffilters en doe daarbij de beide lipjes van het filter op de daarvoor bestemde plaats (Fig. 14) en draai het filter naar boven.

WERKING

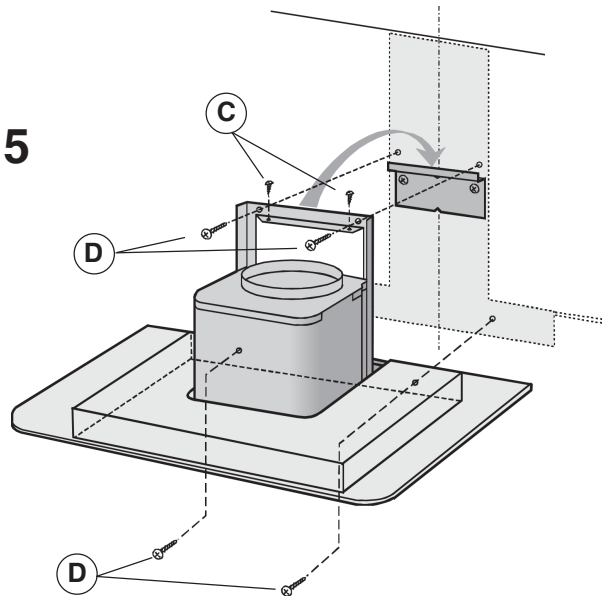
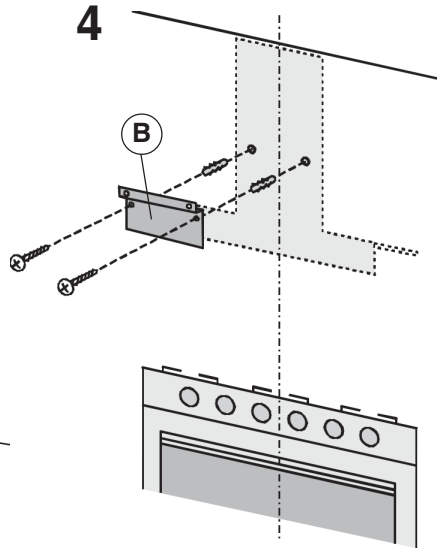
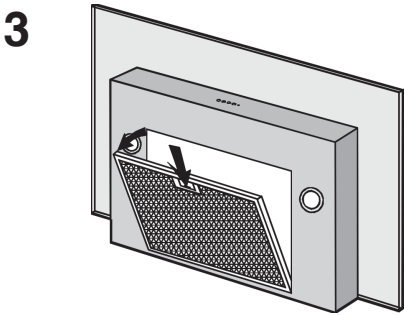
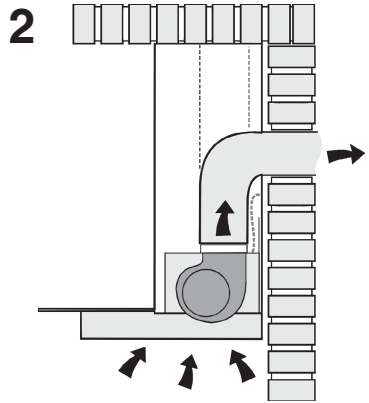
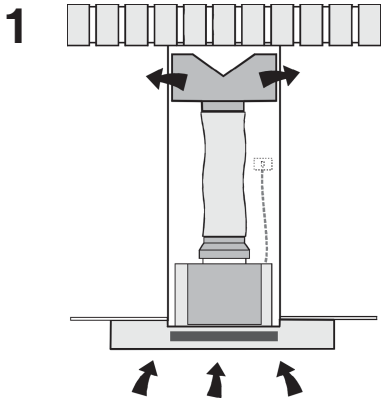
Bedieningselementen (Afb. 15):

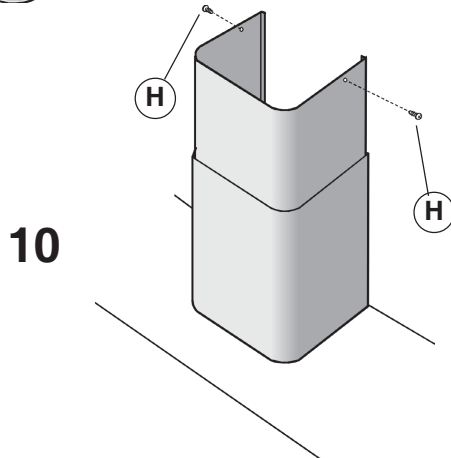
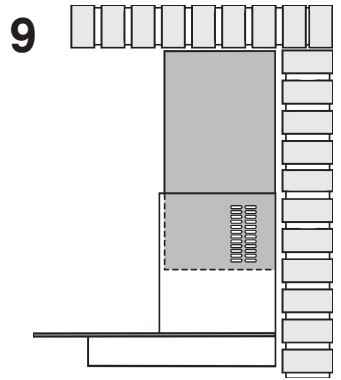
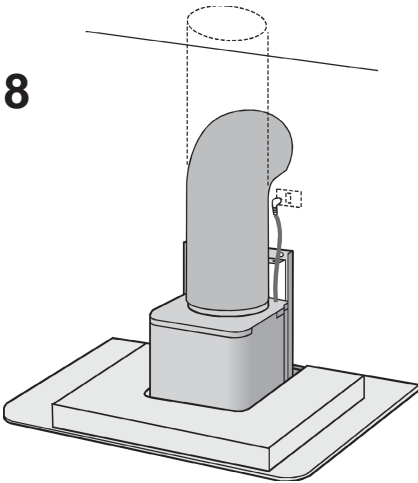
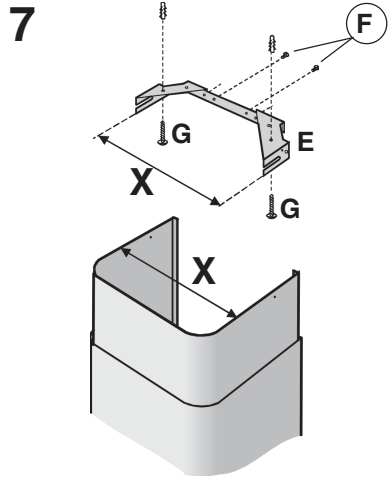
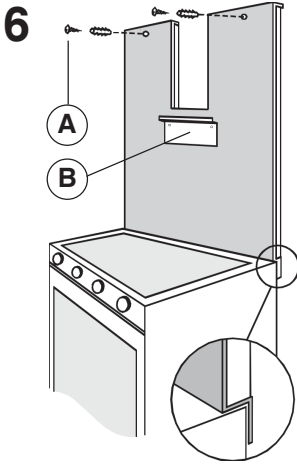
Toets A: verlichtingsschakelaar. **Toets B:** aan/uitschakelaar van de motor: eerste snelheid. **Toets C:** 2de snelheidsschakelaar. **Toets D:** 3de snelheidsschakelaar. **E:** controlelampje dat aangeeft dat de motor in werking is.

Er dient met name zorg besteed te worden aan het **vetfilter**: het vetfilter moet van tijd tot tijd gereinigd worden in verhouding tot de mate waarin het apparaat gebruikt wordt (minimaal één keer in de twee maanden). Om het filter te verwijderen: druk ter hoogte van de handgreep de pal naar binnen en trek het filter naar beneden (Afb. 3). Reinig de filter met een neutraal afwasmiddel.

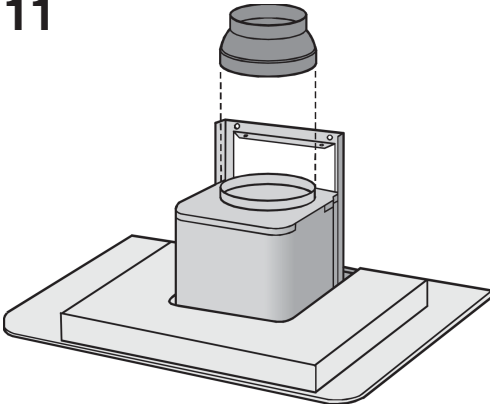
Vervanging koolstoffilter: als het apparaat in de filteruitvoering wordt gebruikt, moet de koolstoffilter worden vervangen. Neem ten eerste de vetfilters weg. Duw de vergrendeling naar binnen (afb. 14) en verwijder de koolstoffilter van zijn plaats. Plaats een nieuw koolstoffilter van hetzelfde type, door de handelingen in omgekeerde volgorde uit te voeren. Dan moet u de koolstoffilter vervangen in verhouding tot de mate waarin het apparaat gebruikt wordt, gemiddeld één keer in de 6 maanden.

Verlichting: voor vervanging van de **halogeen lampen** de deksel openen door het op te lichten in de daarvoor bestemde opening (Afb. 16). Vervangen met lampen van hetzelfde type. **LET OP: het lampje niet met de blote hand aanraken. Indien de lampen niet werken nadat ze vervangen zijn geworden, de voeding van het apparaat enkele seconden uitschakelen.**

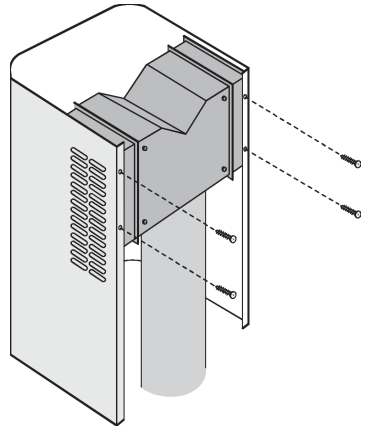




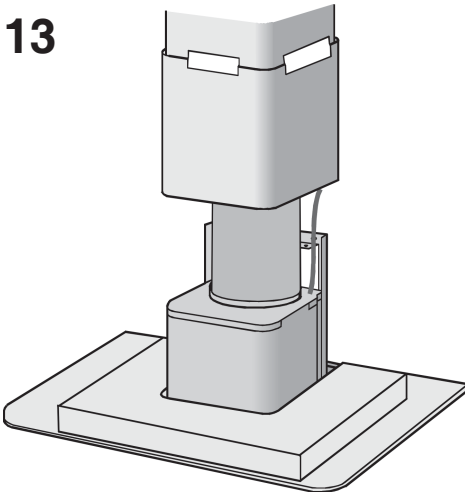
11



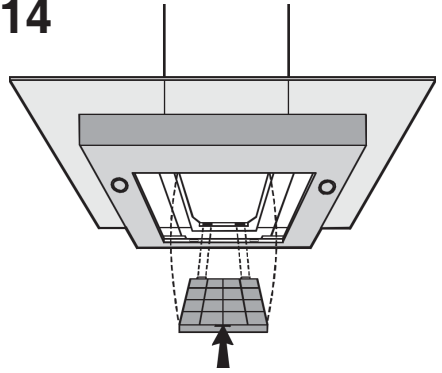
12



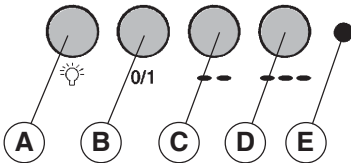
13



14



15



16

